



# **MEMORIA ESTADÍSTICA BOMBEROS 2019**

**Servicio de Prevención  
Extinción de Incendios y  
Salvamento  
(SPEIS)**



**Concejalía de Seguridad y Protección  
Ciudadana.**

**EXCMO: AYUNTAMIENTO DE SORIA.**





# Estadística 2019 S.E.I.S.



- N° de Servicios realizados
- Servicios prestados en función del tipo de intervención
- Actuaciones por meses y franja horaria
- Evolución con respecto a años anteriores
  - N° Intervenciones en Soria Capital
  - Incendios
  - Accidentes de tráfico
- Objetivos para este año 2020



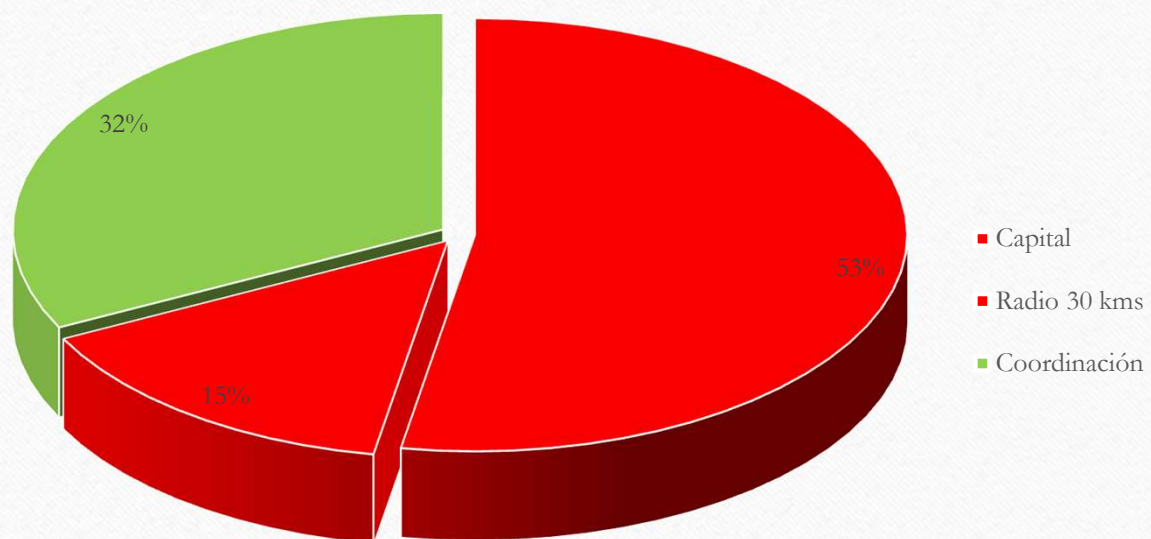
## ACTUACIONES DEL SERVICIO DE EXTINCIÓN DE INCENDIOS Y SALVAMENTO AYUNTAMIENTO DE SORIA - 2.019.



ACTUACIONES PARQUE DE BOMBEROS SORIA CAPITAL	Nº
INTERVENCIONES DIRECTAS (En Soria y Provincia)	576

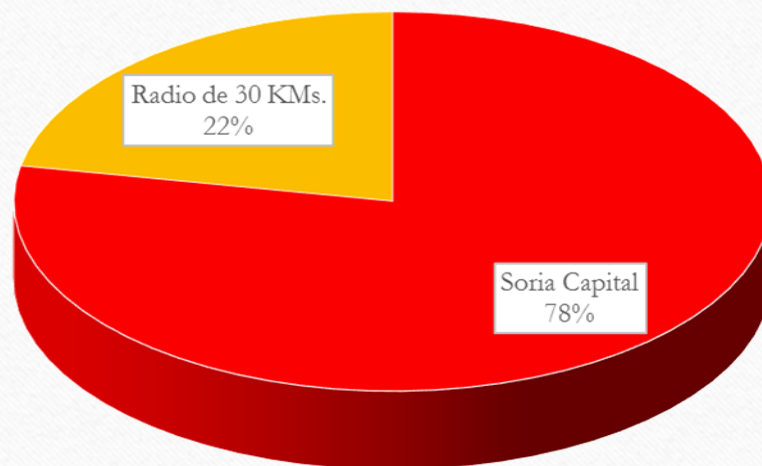


# Soria y Provincia





## SERVICIOS DE INTERVENCIÓN DIRECTA



■ Soria Capital 450

■ Radio de 30 KMs. 127

**TOTAL: 576**

# Tipos de Intervención

141

INCENDIO VIVIENDA	28
INCENDIO FORESTAL	37
INCENDIO MOBILIARIO URBANO	24
INCENDIO VEHÍCULO	13
INCENDIO EN INDUSTRIA	10
INTERVENCIÓN CON GAS	4
COMPROBACIÓN DE HUMO	25

122

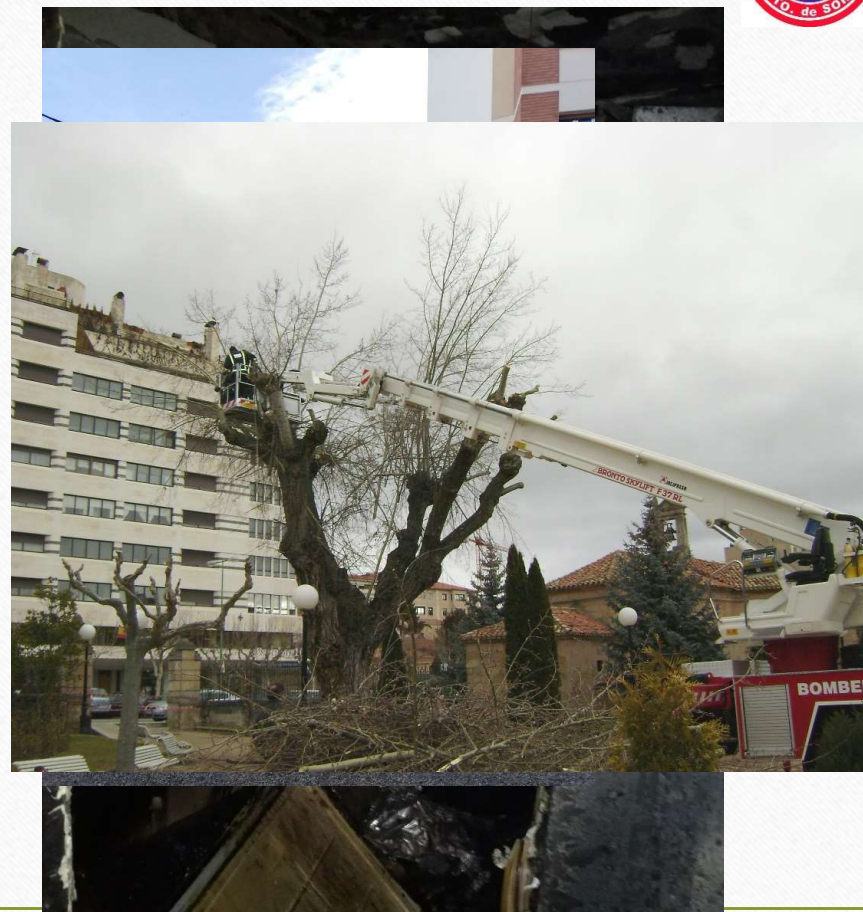
ACCIDENTE DE TRÁFICO	18
RESCATE DE PERSONAS	48
RESCATE DE ANIMALES	41
APERTURA DE PUERTA	15

142

SANEAMIENTO DE EDIFICIO	66
INUNDACIONES	36
INTERVENCIÓN EN ARBOLADO	20
INTERVENCIÓN EN MOBILIARIO / ALUMBRADO	20

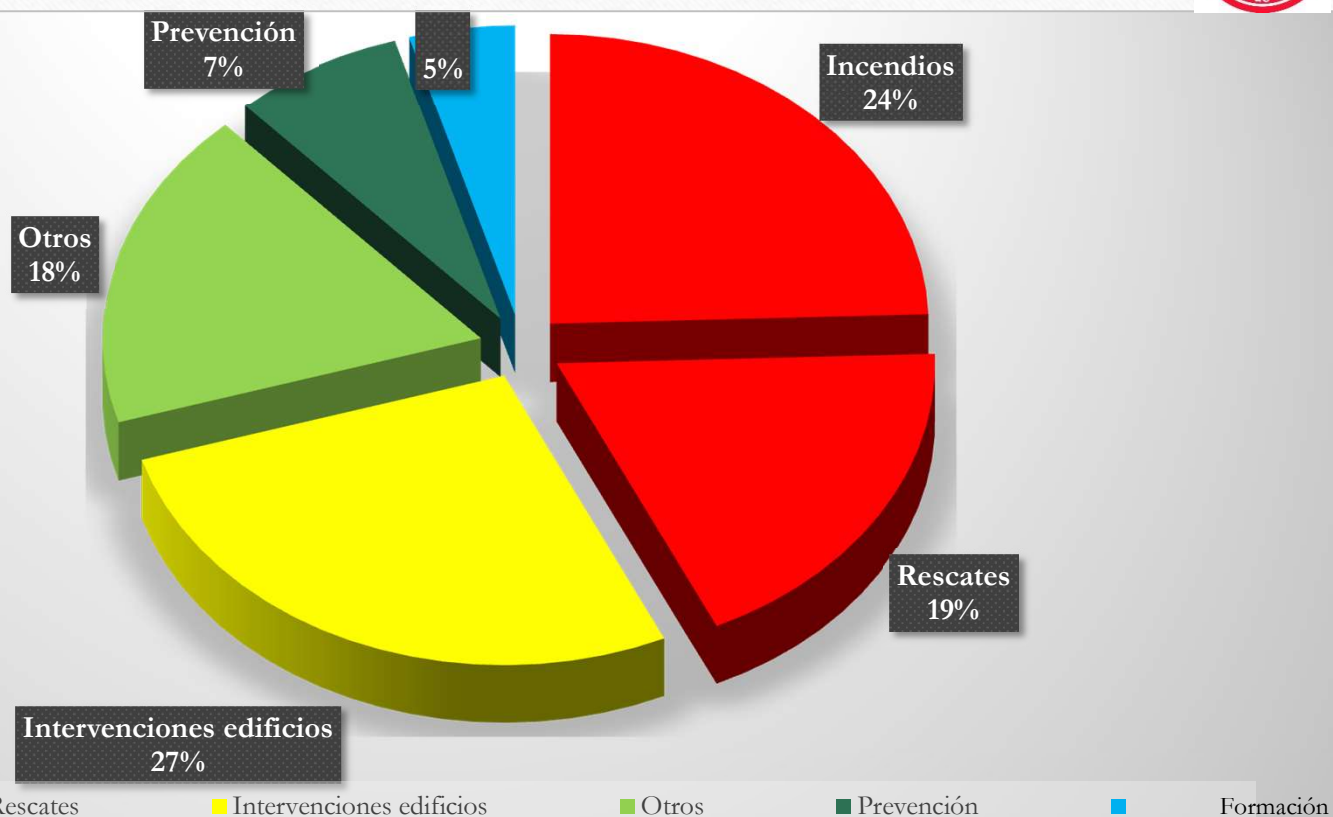
171

COLABORACIÓN SERVICIOS MUNICIPALES	34
DERRAMES	17
ALERTAS DE SERVICIO	52
PREVENCIÓN	42
FORMACIÓN	26

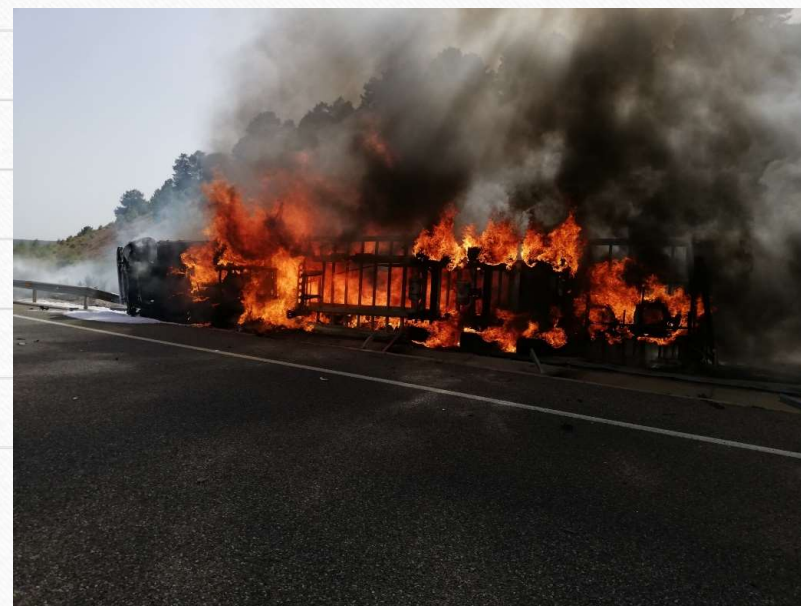
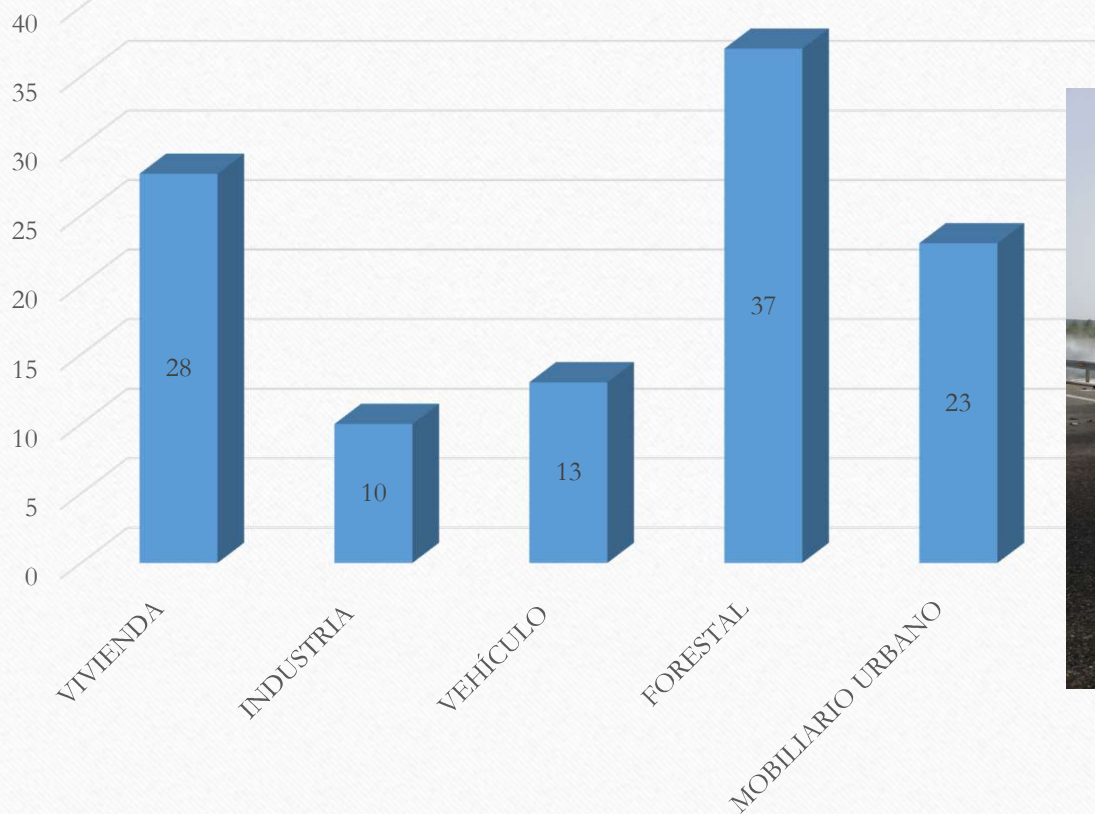




# Clasificación de las Intervenciones

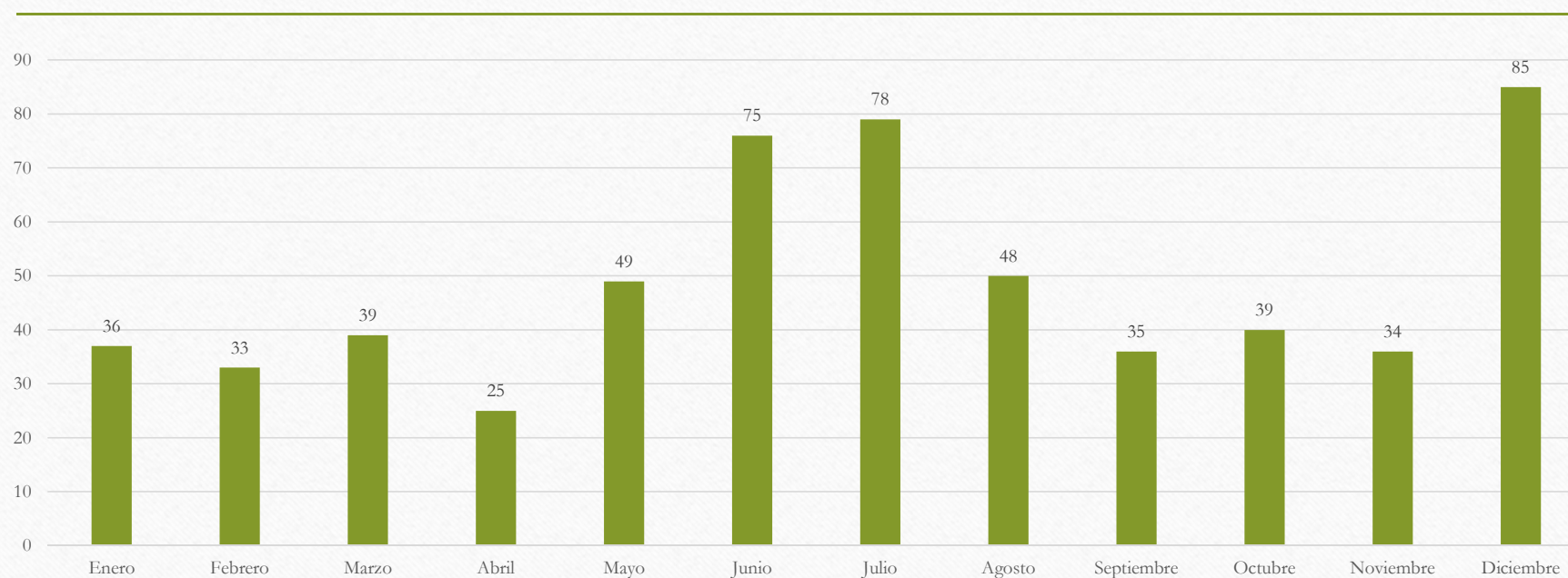


# TIPOS DE INCENDIOS

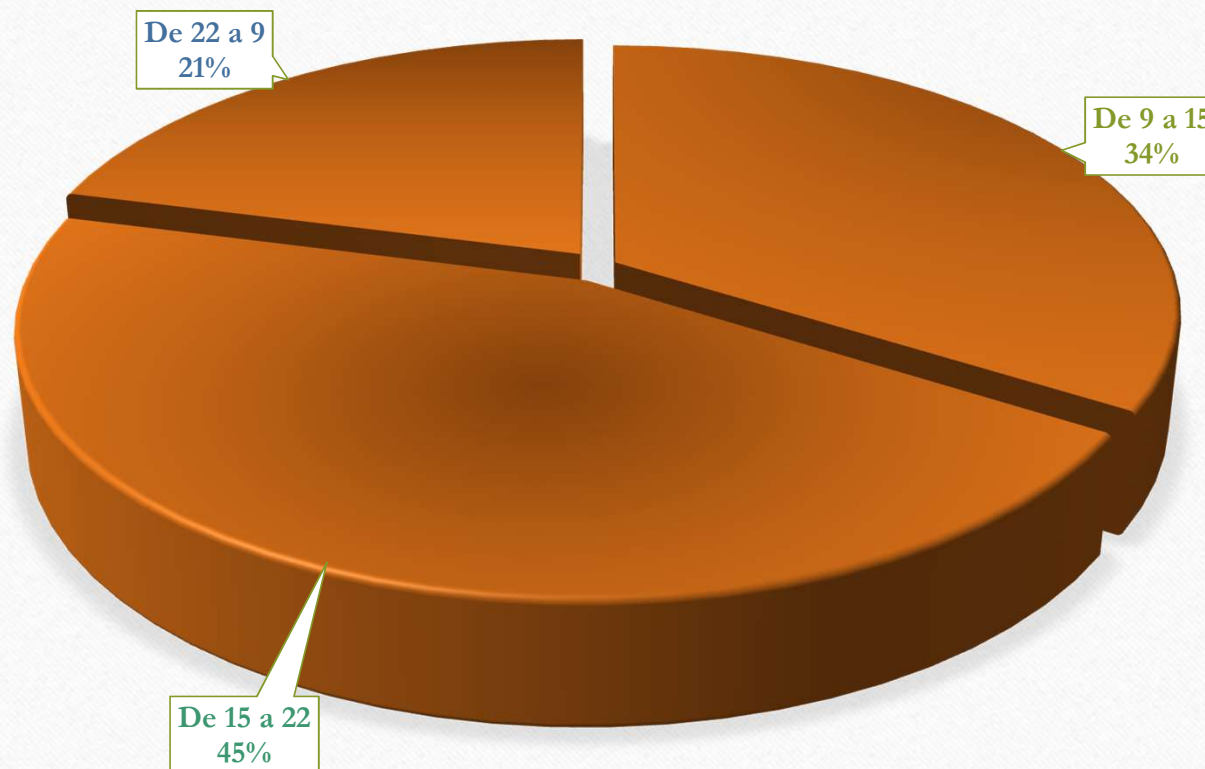




# Actuaciones por meses

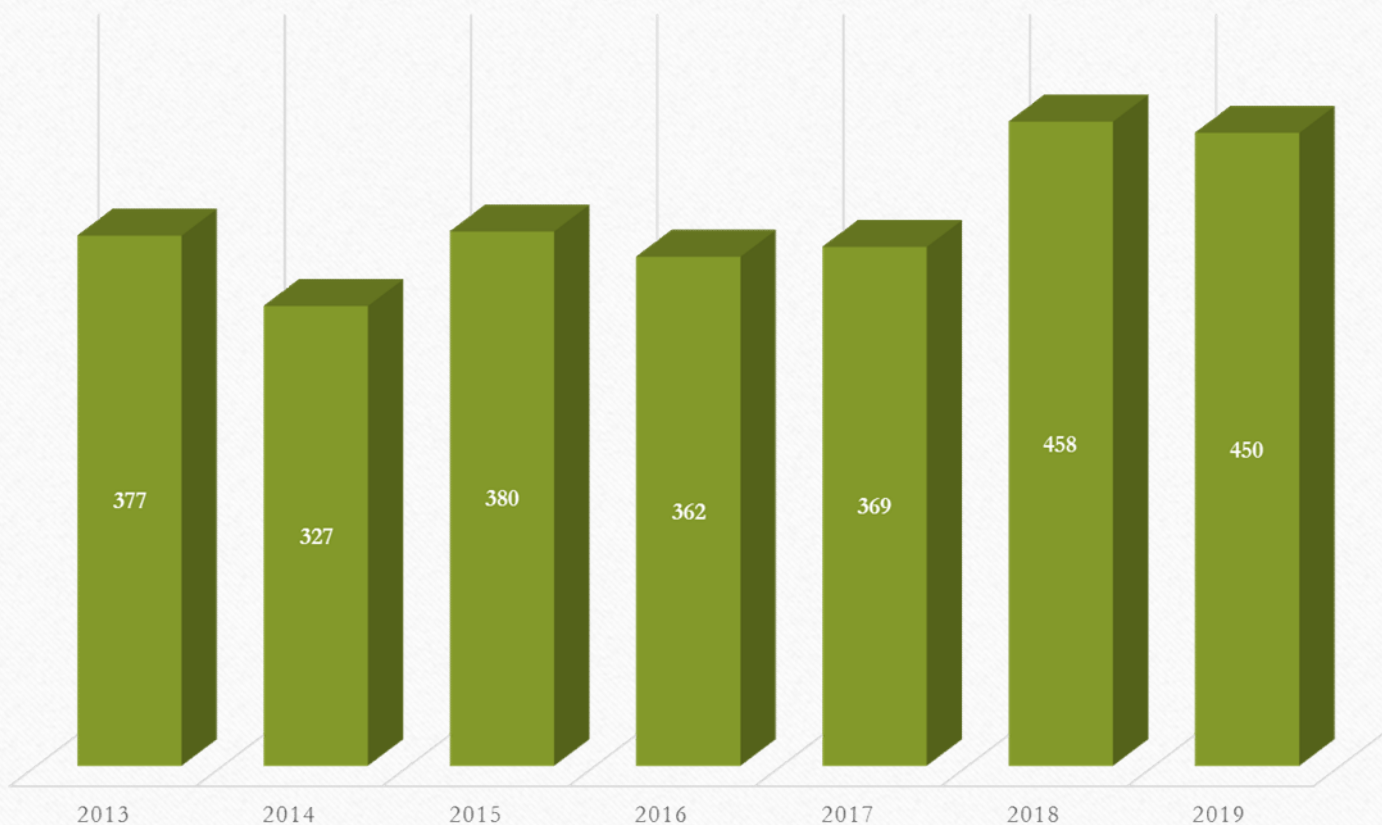


# Franjas horarias





## EVOLUCIÓN EN CUANTO AL N° DE INTERVENCIONES EN SORIA CAPITAL



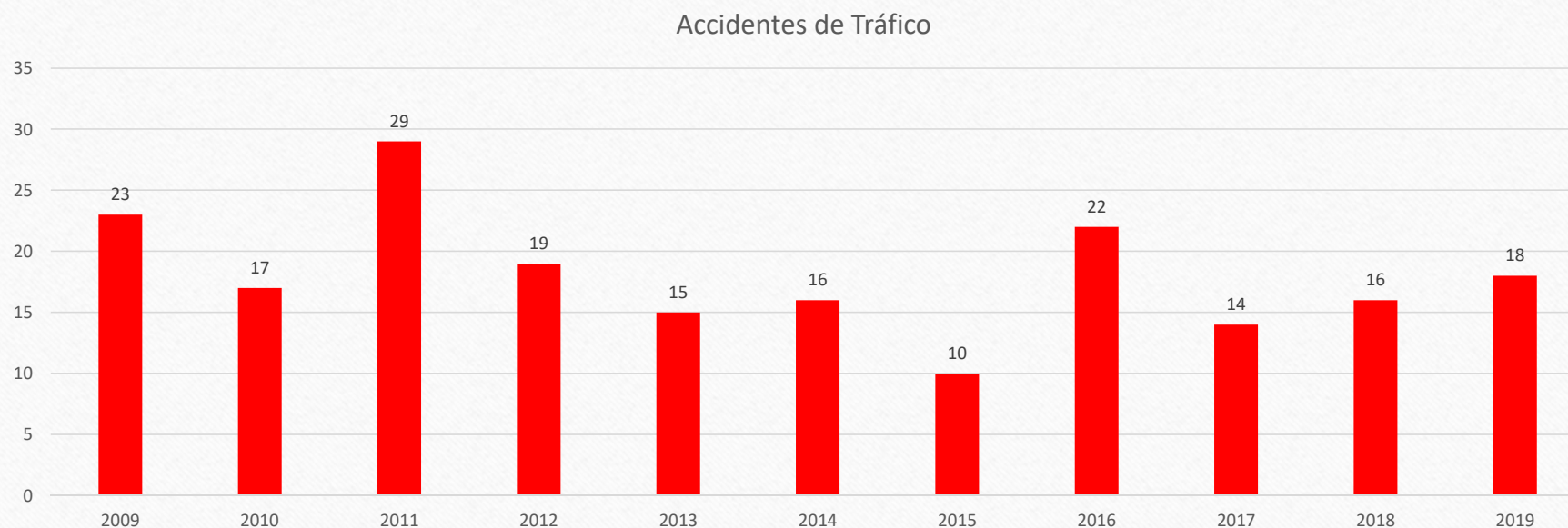
# EVOLUCIÓN ANUAL DE INCENDIOS

Incendios





# Evolución Accidentes de tráfico





# Objetivos para este año...



- Reducir el nº de incendios
- Colaborar en campañas para reducir el nº de accidentes de tráfico
- Incrementar la formación del personal
- Incrementar la formación externa
- .....





# Si pudiéramos.....

- Reducir el nº de incendios en viviendas

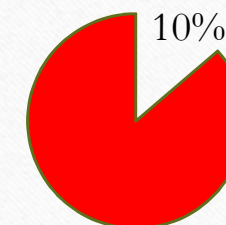
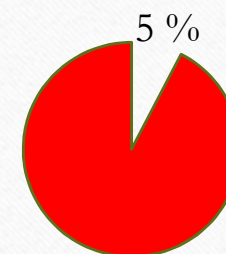
**Muere un hombre en un incendio en una vivienda de Soria**

Reducir el nº accidentes de tráfico





## INCREMENTAR LA FORMACIÓN





A distintos colectivos....





## INCREMENTAR LA FORMACIÓN INTERNA



**ABC** ESPAÑA

[España](#) [Internacional](#) [Economía](#) [Sociedad](#) [Madrid](#) [Familia](#) [Opinión](#) [Deportes](#) [Gente](#) [Cultura](#) [Ciencia](#) [Historia](#) [Viajar](#)

[Play](#) [Bienestar](#)

[ABC](#) [ESPAÑA](#) [Casa Real](#) [Aragón](#) [Canarias](#) [Castilla y León](#) [Cataluña](#) [C. Valenciana](#) [Galicia](#) [Madrid](#) [País Vasco](#) [Sevilla](#) [Toledo](#)

### Muere un bombero al ser atropellado mientras apagaba fuego de una furgoneta

● Según ha informado el Gobierno de La Rioja en un comunicado, el suceso se produjo en el kilómetro 168 de la autopista AP-1 el término de Pradejón





## Hacer frente a nuevos retos.....





## Trabajar para una buena coordinación...





# Proyectos interesantes..







1936



10

SORIA

## El trampeo de otoño detecta la presencia de avispa asiática en Soria

La aparición de ejemplares en zonas donde hasta ahora no había no parecen ser sinónimo de expansión de una especie que no sigue el patrón de las áreas de clima oceánico

La presencia de avispa asiática (Vespa velutina) sigue haciendo de las atapas en Castilla y León, aunque esta especie, que fue detectada por primera vez en 2014 en la provincia de Burgos, parece tener una tendencia «descendente» además de que su avance no se produce de forma tan rápida a como lo hace en otras comunidades del entorno. Sin embargo, su presencia en la Comunidad se mantiene fundamentalmente en la provincia de Burgos, aunque también está activa en la comarca del Bierzo y Picos de Europa (León), al tiempo que se ha detectado en los últimos meses en zonas de la montaña de Soria, Palencia y en los Arribes del Duero.

Así se desprende de los datos del trampeo de otoño elaborado por la red de monitorización de la Junta, según los cuales fueron 129 los tramos con capturas que se realizaron, frente a los más de 200 del año pasado por estas mismas fechas. La mayor parte de ellos (102) se localizaron en la provincia de Burgos, que sigue siendo el principal foco de este problema, seguida de León, con 15; seis tramos con capturas en la provincia de Palencia, frente a ninguno de la pasada primavera; uno en las provincias de Salamanca y Soria; y cuatro en Zamora, los mismos que el año pasado, en forma local.

En lo que al número de trampas se refiere, en otros fueron 168 las que se instalaron, un número que continúa en aumento frente a las 154 de la pasada primavera y las 147 de un año antes. Una tercera parte de las trampas (34) se instalaron en la provincia de Burgos; 46 en León; 31 en Palencia; y 18 en Zamora. En Salamanca se instalaron ocho, seis en Valladolid, cuatro en Soria y una en Ávila.



Ejemplar de avispa asiática.

### En la Junta abogan por dar continuidad a los tramos o aumentarlos

El número de capturas de avispas se centró casi en su totalidad (99%) en la provincia de Burgos, donde se registraron 1.135 de las 1.274 totales, lo que constituye casi una tercera parte de las 3.263 capturas de un año antes de la provincia burgalesa. En el resto de provincias, las capturas casi se duplicaron respecto al pasado otoño hasta llegar a las 50 en la provincia de León, en especial en la comarca del Bierzo, en Palencia

creció hasta las 58 frente a las 43 del tramo anterior; en Salamanca se registró la primera captura desde que se están llevando a cabo estas mediciones; también en Soria el aumento es llamativo, con ninguna captura hace un año y 21 el pasado; y las nueve capturas de la provincia de Zamora, frente a las 16 del año anterior.

Miembros de la Dirección General de Producción Agropecuaria y Desarrollo Rural de la Junta explicaron, en declaraciones a la Agencia Ideal, que la línea de presencia de la avispa velutina en la Comunidad es «descendente», además de que los responsables del programa han apreciado que «a diferencia de lo que está ocurriendo en las zonas costeras» de comunidades como País Vasco, Cantabria, Asturias o

Galicia, incluso en la zona atlántica de Portugal, no está avanzando «tan deprisa».

El avance de esta especie puede alcanzar incluso los 150 kilómetros al año, si bien en Castilla y León «no ha sido así», algo que podría deberse a factores que no están perfectamente determinados como la climatología, la altitud o la sequedad. «No sabemos el motivo, pero lo cierto es que en Castilla y León no tiene para nada la implantación que en otras de clima oceánico», apostillaron.

Según la Consejería, son los particulares los que aportan los ejemplares, a partir de los cuales se «enfocan» las trampas hacia esas zonas «donde hoy nuevos hallazgos», lo que no siempre se traduce en un mayor número de capturas. De hecho, se asevera que incluso en zonas

del norte de Burgos, donde ya estaba instalada la avispa, se han capturado «menos avispas cuantitativamente», algo a lo que también están contribuyendo los propios ayuntamientos con la retirada de nidos.

La aparición de ejemplares en zonas donde hasta ahora no se habían detectado o lo habían hecho en escasa medida no parecen ser sinónimo de expansión de la especie y la avispa asiática «no sigue el patrón de estas áreas de clima oceánico». Tanto en Salamanca como en Zamora y Soria se habían localizado ejemplares, pero en las trampas que se instalaron en estas zonas «no hemos visto que haya aumentado el número de capturas ni ha habido tramos positivos», además de que en zonas como Aguilar de Campos, Cervera de Pisuerga o Herrera de Pisuerga, en la provincia de Palencia, donde anteriormente se habían realizado bastantes capturas, este año el número «se ha mantenido estable» y ha bajado «ligeramente» en el sur.

Desde la Junta de Castilla y León abogan por dar continuidad a los tramos e incluso por seguir aumentando el número de trampas, además de que se estará «vigilando» en el caso de Arribes del Duero, en el límite de las provincias de Salamanca y Zamora con Portugal, ya que el país lusitano tiene una difusión de avispa velutina «prácticamente global» en todo el país y la zona fronteriza es «un canal natural de contacto».

La disminución del número de avispas capturadas y de tramos con un resultado positivo no se atribuye a una causa concreta, aunque podría deberse a la sequía del año pasado, «algo que la sequía afecta a otros insectos, pensamos que puede ser la causa de que haya afectado y haya menos poblaciones de avispa velutina», aseguraron desde el Ejecutivo autonómico. La «avispa velutina nigritarsis» es un avispón invasor de origen asiático, introducido accidentalmente en Francia en 2004, y que actualmente se encuentra en casi todo Francia, norte de España y de Portugal. El hecho de esta especie se explica por su buena adaptación a las condiciones climáticas y ambientales del norte de España y la ausencia de enemigos naturales eficientes.







## Renovación de vehículos...





# Mucho trabajo por hacer.....

