

LA MAGIA DE LAS MATES

Para Alejandro Fernández, las matemáticas son una ciencia social, llena de posibilidades y de arte. Una relación especial con números y ecuaciones que ha abierto a este soriano, de solo 22 años, las puertas de la Universidad de Oxford. Allí realizará su doctorado y dará clases a partir de este curso.

Págs. 26-27

$$\{x_n\} + \{y_n\} \stackrel{\text{df}}{=} \{x_n + y_n\}; \quad \{x_n\} \subset \mathbb{R} \quad \downarrow n \rightarrow \infty$$

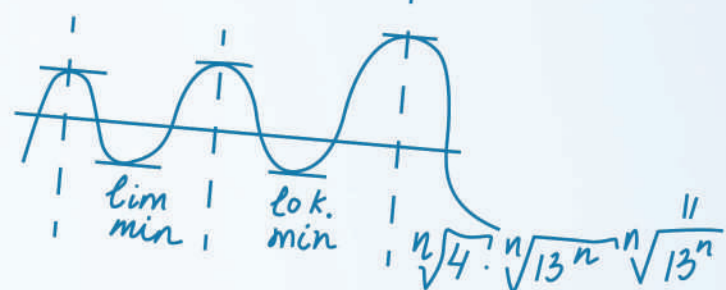
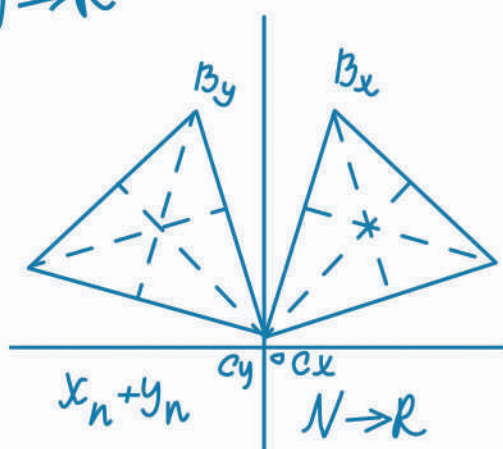
$$\lim_{n \rightarrow \infty} \sqrt[n]{A} = 1$$

$$\sqrt[n]{4^n + \cos 2n} \left(\frac{n^2 + n - 1}{n^2 - 2n + 3} \right)^5$$

$$\mathbb{N} \rightarrow \mathbb{R} \quad n \geq n_0: (x_n - g) < \varepsilon$$

$$\mathbb{N} \rightarrow \mathbb{R} \quad n \geq n_0: (x_n - g) < \varepsilon$$

$$\{x_n\} + \{y_n\} \stackrel{\text{df}}{=} \{x_n + y_n\}$$



“EL VOLEIBOL SORIANO ES EL ÉXITO DE LA PERSISTENCIA”

Cuando se cumplen 50 años de su llegada a Soria, el ‘padre’ del voleibol soriano ve con optimismo el futuro de un deporte marcado a fuego en el ADN de la ciudad.

Págs. 8-9



Que los abuelos tengan licencia
para darle a los nietos
lo que sus padres no quieren es...

PORQUE
somos
así

Infórmate en:

- ▶ en tu oficina más cercana
- ▶ porquesomosasi.com

Caja rural de Soria

SORIANoticias.com

COMPROMETIDOS CON LA PROVINCIA

Accede a la sección "TU PUEBLO"  www.sorianoticias.com/tu-pueblo
encontrarás toda la actualidad de



ÁGREDA



ALMARZA



ALMAZÁN



ARCOS DE JALÓN



BERLANGA DE DUERO



CABREJAS DEL PINAR



COVALEDA



DURUELO



EL BURGO DE OSMA



GARRAY



GOLMAYO



MEDINACELI



MORÓN DE ALMAZÁN



ÓLVEGA



SAN ESTEBAN DE GORMAZ



SAN LEONARDO DE YAGÜE



SAN PEDRO MANRIQUE



TARDELCUENDE



VINUESA

MANCOMUNIDAD DE
Tierras Altas

Diputación
de Soria

A LA TERCERA

PRECAUCIÓN EN EL MONTE CON EL ÁCARO ROJO

Cuando los huevos de este insecto eclosionan, las larvas se convierten en una auténtica pesadilla para los recolectores de setas.

PISTOLETAZO DE SALIDA

Aunque ya se han recolectado los primeros ejemplares de boletus aereus, boletus edulis, amanita caesarea y seta de cardo, los primeros días de octubre serán testigos de la explosión micológica en la provincia. Los expertos aseguran que las condiciones de temperatura y humedad son las “idóneas” para una campaña “típica”.

inundarán de seteros cargados de cesta, navaja y, por supuesto, licencia de recolección; aunque “habrá que esperar para que se pueda hablar de producciones intensas”, expresa Altelarrea.

Durante los últimos años, la campaña no se ha iniciado completamente en la geografía soriana hasta mediados de octubre. No obstante, el técnico de Cesefor aclara que “este 2021 podríamos estar hablando de una campaña típica, pues en Soria a los boletus edulis también los llamamos ‘miguel’, porque lo normal era que se recolectasen por San Miguel (29 de septiembre)”.

CONDICIONES “BUENAS”
A pesar de que las lluvias han sido escasas durante la mayor parte del verano, las tormentas que se registraron en la provincia durante los primeros días de septiembre, y las precipitaciones a finales de mes, han conseguido que el otoño arranque en los montes sorianos “con la humedad suficiente para iniciar la campaña micológica”, apunta el técnico de Cesefor. Además, la temperatura está siendo la “idónea”, pues las máximas no son demasiado elevadas y no se han llegado a registrar

heladas nocturnas. La mayoría de previsiones apuntan a que no se producirán precipitaciones durante las próximas semanas, pero esto “no debería influir negativamente a la producción, porque el resto de condiciones acompañan”. Por ello, continúa José Miguel Altelarrea, la previsión de cara a los próximos días es “optimista”.

LOS FURTIVOS, A RAYA
Soria cuenta con 15 acotados micológicos que regulan, en su conjunto, 192.738 hectáreas (el 25,4% de todo Castilla y León). El sector genera unos 14 millones de euros al año y se recolectan anualmente unas 879 toneladas, valoradas en 2,3 millones de euros.

Por ello, es vital perseguir a quien esquilmara este rico recurso endógeno. El objetivo es acorrar al furtivismo, y la autoridad competente de hacerlo es la Junta de Castilla y León, a través de la Consejería de Medio Ambiente.

En la pasada campaña de otoño se decomisaron 6.900 kilogramos de setas, con un valor superior a los 14.400 euros, que son recuperados para la propiedad o titularidad del acotado y para el fondo de mejoras de los montes. Se interpusieron 139 denuncias y se decomisaron 17 vehículos.

ENCARNA MUÑOZ

Con el otoño recién estrenado, la provincia aguarda con entusiasmo que la naturaleza ejercite su función, y que en los montes sorianos broten con alegría los tesoros micológicos.

Hace unas dos semanas comenzaron a dejarse ver las primeras setas de la temporada, y los últimos días de septiembre han servido para comprobar que, “fuera de los pinares de alta montaña, ya son una realidad las primeras floraciones de amanita caesarea, boletus aereus y seta de cardo”, señala José Miguel Altelarrea, técnico de Cesefor. También se han comenzado a recolectar boletus edulis en las zonas más elevadas de la provincia. Esto augura que, en pocos días, los acotados de Soria se



BACK TO SCHOOL

2MÓ 99€

gafas graduadas con antirreflejeante

MULTIÓPTICAS

N.A.S: 42-E-10

EL TEMA

VIVIR PENDIENTE DE UNA FURGONETA

Cientos de vecinos de la provincia viven en plenitud gracias a decenas de profesionales que, con su trabajo, acercan todo tipo de servicios a cualquier punto de este territorio de la España Vacía.

ENCARNA MUÑOZ

La despoblación es un problema que sigue un circuito cerrado. Un pueblo pierde vecinos porque estos buscan, además de mejorar en el ámbito laboral, estar más cerca de los servicios que garantizan una mayor calidad de vida. Pero, a medida que los habitantes de un núcleo rural se reducen, los negocios locales pierden rentabilidad y también se ven obligados a buscarla en localidades más potentes. Así, las prestaciones se merman cada vez más y los vecinos que resisten se ven obligados a agudizar el ingenio y, por qué no decirlo, multiplicar el gasto en transporte para ir en su búsqueda.

Un estudio realizado por la Diputación Provincial en 2018, indica que Soria cuenta con 234 establecimientos comerciales repartidos en 54 pueblos. Es decir, que dos de cada tres pueblos no disponen de



Arriba, Cruz Álvarez. Abajo, la oficina móvil de Caja Rural de Soria.

un establecimiento donde conseguir productos de primera necesidad. Esto supondría un grave problema en un territorio donde la población, además de dispersa, está envejecida y no tiene la

independencia de otras generaciones. Afortunadamente, la provincia cuenta con una amplia red de servicios nómadas, es decir, profesionales en movimiento que se encargan de llegar a cada



UN CALENDARIO GRABADO A FUEGO EN LA MEMORIA

Las vecinas de Rioseco aseguran que no tienen que planificar las compras con antelación porque "son hábitos ya adquiridos".

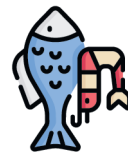
TRABAJOS NÓMADAS



PANADERÍA



CARNICERÍA



PESCADERÍA



LÁCTEOS



BANCO

puerta para cubrir las necesidades básicas, y las que no lo son tanto.

EJEMPLO PRÁCTICO

María Cruz Álvarez tiene 71 años y reside en Rioseco de Soria desde hace más de dos décadas. Ella, después de experimentar la vida en grandes capitales como Madrid o Palma

de Mallorca, asegura que no cambiaría su vida en el pueblo por ninguna otra opción. Se define como "una privilegiada" porque "estamos a 15 minutos de El Burgo de Osma y a media hora de la capital". No obstante, lo que realmente convierte a Cruz en afortunada es el abanico de profesiona-

les que cada día cogen el coche (o la furgoneta) y le llevan a la puerta de casa todo lo que necesita.

El pan es el básico y el más tradicional, no suele faltar en ningún pueblo. Sobre ruedas llega también la carne, el pescado y los lácteos, que aprovechan la ruta de distribución a un establecimien-



El Dormitorio de tu Peque
GRATIS
con la Tarjeta Bebé



C/ Puertas de Pró, 11 - C/ Numancia, 8 - Tfn: 975 23 00 78

EL TEMA

UNA VIDA DE “CALIDAD” EN LOS PUEBLOS

Obviamente, el caso de Rioseco no se repite en toda la provincia. Aquí son unos privilegiados porque el abanico de servicios es amplio.



Las vecinas en Rioseco forman una familia. Junto a un café, atienden a Soria Noticias. /MARÍA FERRER

les permite, por ejemplo, “ahorrarnos las palizas de limpiar edredones y colchas cuando acaba el frío”, explica otra vecina que se ha unido a la conversación.

Tampoco se pueden obviar los servicios de peluquería, podología, fisioterapia, psicología y gimnasia que se coordinan desde la Federación de Jubilados y Pensionistas de Soria. El podólogo les visita cada mes y medio, la peluquera cuando “juntamos tres o cuatro que necesitan apanarse”, y “tenemos gimnasia dos veces a la semana, los lunes y los miércoles”, cuenta Cruz. La clase acoge a hombres y mujeres de cualquier edad (la más joven tiene 30 años) y, además de fomentar la vida activa, sirve para hacer comunidad y fortalecer lazos.

Otro de los servicios que más agradecen los vecinos es el Bibliobús de la Diputación. Pasa cada 15 días y lo esperan como agua de mayo. “Tiene libros, revistas y periódicos. Siempre nos regala el Soria Noticias para que estemos informados”, cuenta una de las vecinas. Cruz quiere dejar constancia de que “Palmira es un encanto, se encarga de estudiar todas las novedades y me las consigue porque sabe que me encanta leer”.

No hay discusión. Todas las presentes aseguran que “no tenemos ninguna queja con los servicios que nos llegan a Rioseco”. Defienden que “el trato es mucho más cercano” y “todos somos una gran familia”. Por eso animan a “utilizarlos y gastar dinero en ellos”, porque “es la única forma de mantenerlos”.



“NECESITARÍAMOS UNA TIENDA Y UN MÉDICO PRESENCIAL”

Rioseco de Soria, al igual que muchos otros pueblos de la provincia, podría ser el lugar perfecto para que cualquier familia lo escogiese para desarrollar su proyecto vital. Hemos comprobado que los servicios nómadas funcionan, y algunos de los que se prestan en la forma habitual también. Cruz y sus amigas explican que “la escuela tiene cinco niños matriculados” y “ocho adolescentes van al instituto en El Burgo de Osma”. La Sanidad también está cubierta. “el enfermero viene todos los jueves y tenemos un botiquín que es una delicia”, refieren. La farmacéutica atiende de forma presencial los miércoles y los viernes, pero “le llamas por teléfono y te soluciona cualquier gestión: desde prepararte un medicamento hasta llamar al médico para que te lo añada en la tarjeta sanitaria, está pendiente de todos nosotros”, agradecen las

vecinas. También reconocen que, al ser pocos vecinos, “la atención es completamente personalizada y, si hay vocación, es un placer”. Pero no todo iba a ser perfecto. Ninguna de ellas entiende por qué, desde que se inició la pandemia, “tenemos que llamar al médico si queremos que nos pase consulta de forma presencial”, critican. Cruz explica que, antes del Covid, “todos los miércoles venía el médico y podías acercarte para comentarle cualquier cosa que te preocupase”. Ahora, añade su cuñada, “hay veces que la molestia es tan mínima que, por no llamar, te aguantas sin que te vea un profesional”. La última reivindicación va dirigida al Ayuntamiento del municipio: “Creemos que debería hacer todo lo que pueda para que se vuelva a ocupar la tienda de Rioseco”, solicitan. Aclaran que seguirán comprando a quienes vengan, pero añaden que “para cualquier olvido es esencial”.

PODOLOGÍA

PELUQUERÍA

PSICOTERAPIA

GIMNASIA

FISIOTERAPIA

to hostelero para surtir a los 70 vecinos fijos de la localidad. También hace parada en Rioseco un comerciante de congelados con los más habituales, “helados y arroz ya cocinado, que tengo que probar”, enumera esta vecina. Además, “un camión procedente de Roa nos trae productos

envasados, frutos secos, golosinas para los niños y, ¡hasta plantas para el huerto y el jardín!”, expresa Cruz Álvarez con entusiasmo. Interrumpe la conversación en la plaza una cuñada de Cruz que le recuerda las “deliciosas” fresas que, “cada 15 días”, nos traen de Olmillos.

Pero no solo de comestibles hablamos cuando hacemos referencia a los servicios nómadas. La oficina móvil de Caja Rural de Soria se asegura de que en Rioseco no falte el efectivo (además de otras gestiones bancarias). También se pone al servicio de todos una lavandería que



VENTA

NUEVA

LA CASA DEL TORREZNO

Ctra N-122 Km.185 Calatañazor

975 183251

www.hotelventanueva.com

EL TEMA

45.000 KILÓMETROS Y 3.500 € EN DIÉSEL

Pablo Abad se compró una furgoneta hace un año para mejorar el reparto. Ya ha recorrido 45.000 kilómetros, con 3.500 € en diésel.



TRABAJO SOBRE RUEDAS PARA DAR VIDA A SORIA

Decenas de profesionales invierten en desplazamientos buena parte de su jornada laboral. Tiempo y combustible consiguen que en los pueblos no falte lo básico, ni tampoco algún capricho.

ENCARNA MUÑOZ

Después de dar voz a los que se benefician de estos servicios nómadas, escrutamos el punto de vista de quienes son responsables de ponerlos en marcha y mantenerlos. La tarea no es sencilla, a los gastos fijos de cualquier empresa hay que sumar los desplazamientos (incluyendo la inversión en combustible y tiempo), y el esfuerzo en materia de personal que deben afrontar los que mantienen una 'delegación' fija y otra móvil.

Para algunos se trata de una cuestión de economía social (aquella que prima las personas sobre el capital), pero para otros es "el único modo

de mantener un negocio en una provincia donde la dispersión geográfica y poblacional son el rasgo predominante.

Entre estos últimos, la gran mayoría asevera que no se pueden permitir repercutir el gasto de estos oficios nómadas en el precio de sus productos, por lo que el recibirlos en la puerta de cada casa puede considerarse un auténtico lujo. La existencia de estos profesionales alcanza una importancia creciente que se demostró durante los meses más duros de la pandemia. Con el confinamiento estricto y la limitación de movimientos mantuvieron con vida a los pueblos de Soria.



Caja rural de Soria

MÁS DE UNA DÉCADA DE TRÁMITES BANCARIOS A DOMICILIO

La oficina móvil de Caja Rural de Soria lleva 13 años surcando las carreteras provinciales, para acercar los servicios bancarios a las localidades más pequeñas, y dar un servicio presencial a vecinos con escasa accesibilidad a las nuevas tecnologías. La ruta atiende 17 pueblos y da servicio a unos 300 clientes, con una frecuencia que se establece en función del tamaño del pueblo y el volumen de población que requiere de

sus servicios. "Hay lugares a los que acudimos cada 15 días, a otros pueblos vamos una vez a la semana y, en sitios como Santa María de Huerta paramos dos veces a la semana", explica David Carramiñana, empleado de Caja Rural de Soria. La carrera laboral de Carramiñana está íntimamente ligada con esta oficina móvil, pues atiende este servicio desde que se puso en marcha. Su cuerpo ya está habituado a los des-

plazamientos, las curvas y los baches. Su oficina es exactamente igual a las tradicionales, salvo en lo relativo a las dimensiones. Los vecinos encuentran en David un banquero, pero también un gestor y una mano amiga ante trámites administrativos que, "a veces, se les atascan", bromea. Asegura que "no cambiaría" esta función, aunque "el frío, la lluvia y la nieve nos compliquen la misión durante el invierno".

SAIR
SEGUROS ADOLFO REJAS

A tu lado... Siempre

Catalana Occidente Seguros

Iberinform
Crédito y Caución
Insight View



Haz crecer tu negocio

Soluciones de Analítica Avanzada de Iberinform

- 01 Encontrar nuevos y buenos clientes
- 02 Analizar la salud financiera de las empresas
- 03 Minimizar el riesgo de impago de tus operaciones

#venavisitarnos

C/ Marqués de Vadillo, 9. SORIA · 975 21 19 76 · www.segurosadolforejas.com



EL TEMA

LA FEDERACIÓN DE JUBILADOS MANTIENE EMPLEO

Cuenta con 6 monitoras de gimnasia, gabinete de psicología (3 profesionales), 3 peluqueras y 3 podólogos. Quieren 1 fisioterapeuta.



FEDERACIÓN DE JUBILADOS Y PENSIONISTAS DE SORIA

TIENDA QUE CUBRE “CUALQUIER NECESIDAD” PARA MANTENERSE

Pablo Abad ha dedicado toda su vida a llenar los frigoríficos de la Soria vaciada. Comenzó ayudando a sus padres cuando estos regentaban la Carnicería Abad, en Berlanga de Duero. Recuerda que su misión era que “no faltase carne fresca y de calidad” en ningún rincón del sur de la provincia. Se acuerda de Paquita, la única vecina de Caracena: “Cada semana me pedía un pollo o un conejo, ¿cómo iba a dejarla

sin servicio?”, expresa. Ahora es propietario de una tienda de alimentación (Coaliment Berlanga) y no ha abandonado el reparto a aquellos y otros clientes. Trabaja bajo pedido y “les llevo cualquier cosa que necesiten: carne, congelados, envasados, productos de limpieza...”. Asegura que “la mitad de las veces no sale rentable”, pero afirma que “lo hago por mantener un servicio a los vecinos”. A modo de ejemplo, refiere

que “si de cada pollo saco un euro de beneficio y lo llevo a Retortillo, la ganancia la dejo en gasolina”. Tampoco puede repercutir el gasto que suponen desplazamientos y tiempo en el precio de los productos. Para sobrevivir, busca constantemente vías que enriquezcan el modelo de negocio. “Ahora también vendo sacos de pellets, me pego una paliza, pero hay que moverse para mantenerse”, concluye.

UN GRAN PODER PARA UNA GRAN RESPONSABILIDAD: COORDINARLOS

Tanto la alimentación como un servicio bancario presencial son esenciales para los vecinos de las localidades más pequeñas. Pero hay otros servicios básicos que, aunque muchas veces se pasan por alto, contribuyen de manera decisiva a una buena calidad de vida en el medio rural. Hablamos de la psicoterapia, podología, peluquería, gimnasia... De coordinar todos ellos se encarga la Federación de

Jubilados y Pensionistas de Soria, un colectivo con tres décadas de historia y que engloba a las asociaciones que se distribuyen por 76 núcleos de la provincia. Colabora estrechamente con la Diputación Provincial y “ha evolucionado en paralelo a las necesidades de los vecinos”, explica Gema de la Fuente, técnico de la Federación. De cara al futuro, buscan una mayor implicación de todos con sus propuestas.

Los servicios que presta la Federación “están abiertos a cualquier vecino, de cualquier edad”, y pide “que los aprovechen, también por solidaridad con los que no pueden salir del pueblo”. Esto es esencial para mantener los 15 profesionales con los que trabajan. “Tanto una podóloga, como la peluquera o la monitora de gimnasia necesitan un número mínimo de usuarios para que el viaje sea rentable”, aclara.

Grupo Latorre

Residencias de mayores

Tels. 975 22 32 11 y 975 24 20 95

Calidad de vida

asistencia - detalles - servicios
trato familiar - intimidad - actividad
atención - comodidad
a tu servicio

SORIA
Residencia
Fuente del Rey

SORIA
Residencia
Manuela

- * Residencia Fuente del Rey (Soria)
- * Residencia Manuela (Soria)
- * Residencia Latorre (Soria)
- * Residencia El Palacio (Vinuesa)
- * Residencia Nuestra Sra. de la Piedad (Quintanar de la Orden, Toledo)

- * Residencia Nuestra Sra. del Mercado (Berlanga)
- * Residencia Nuestra Sra. de la Vega (Serón de Nágima)
- * Residencia Nuestra Sra del Carmen (El Burgo)
- * Residencia Benilde (El Burgo)

CAPITAL

UNA VIDA QUE CONTINÚA VINCULADA AL VOLEIBOL

A pesar de no ocupar ningún cargo de manera oficial, Serrato continúa ayudando a las chicas de Superliga 2 en los entrenamientos.

Serrato, el origen del cambio

Cincuenta años en Soria dan para mucho. En ese tiempo, José Miguel Serrato se ha convertido en una voz más que autorizada para analizar la actualidad deportiva de la provincia. El exentrenador y exdirector deportivo, que llegó para vivir tan solo un año en la ciudad, se muestra optimista con el futuro de los distintos equipos en la provincia. No diga Serrato, diga voleibol.

■ PEDRO LAFUENTE MIÑANA

José Miguel Serrato cumple 50 años en Soria. Ha pasado mucho tiempo desde que en 1971 llegara para impartir clases de educación física en el Colegio San José. A pesar de su intención inicial de vivir tan solo un año en la ciudad, aquí sigue y se ha convertido en un soriano de pro.

“Al principio me quería volver a Madrid para seguir jugando a voleibol y practicar el salto de altura. Poco a poco fui conociendo a gente magnífica y el colegio me fue enamorado. Así que pasó el año y ya llevamos 50. Estoy muy agradecido a todos por su acogida”, afirma Serrato.

MULTIFUNCIONES

En ese periodo, Serrato ha sido el origen del cambio para el deporte soriano. Gracias a la persistencia de él y de su grupo, el voleibol comenzó en esos años un proyecto que inundaría de éxito y orgullo a la ciudad.

En ese sentido, Serrato quiere quitar importancia a su figura e indica que tan solo “aporté mi granito de arena como hicieron otros muchos entrenadores”.

Dentro de esa aportación, hay que destacar su papel en varios puestos totalmente distintos. Una vez que terminó su etapa como jugador, Serrato se convirtió en entrenador del C.D. San José. En los primeros años de existencia del club, el técnico también realizaba las funciones de chófer: “Ponía mi coche y junto a un taxi de 7 plazas trasladábamos a

todos los jugadores hasta que ascendimos y utilizamos autobús”, añade.

La dirección deportiva fue otro de los cargos que ocupó dentro del equipo soriano de voleibol atrayendo a grandes figuras de este deporte a Soria.

A sus 71 años, Serrato se queda con dos momentos que cambiaron para siempre el deporte en la ciudad. El ascenso a la Superliga y el subcampeonato en la Recopa de Europa son sus dos instantes imborrables: “Cuando llegamos de Játiva fue sorprendente el recibimiento de coches que tuvimos por la no-

che. Por otra parte, lo de Ginebra contra uno de los equipos más importantes de Italia... Fue increíble llegar hasta allí”.

HOMENAJE

Además de ello, el técnico soriano de adopción logró en su palmarés dos Superligas y un sinfín de reconocimientos que siguen llegando hasta la actualidad.

En homenaje a su trayectoria, Río Duero Soria, Sporting Santo Domingo y C.D. San José portarán, en sus respectivas equipaciones, el nombre de José Miguel Serrato durante esta temporada 2021/2022.

El exentrenador explica que este gesto “me pilló” de sorpresa, ya que no estaba en Soria. No sé quién lo ha promovido y no puedo aportar muchos datos. Solo puedo darles las gracias a los tres clubes porque es algo muy bonito, no sé si he sido tan importante para merecerlo”, expresa. A pesar de querer quitarse importancia, los tres clubes sorianos están



**Estrategia de Desarrollo
Urbano Sostenible Integrado**
<https://soriaintramuros.soria.es>

Soria
Intramuros Casco Viejo



Unión Europea



AYUNTAMIENTO
Soria

Una manera de hacer Europa
FEDER - Fondo Europeo de Desarrollo Regional

CAPITAL

LA IMPORTANCIA DE LA AFICIÓN SORIANA

Serrato recuerda los años en los que la afición al voleibol era tan importante que los seguidores hacían largas filas antes de entrar.



José Miguel Serrato sigue vinculado con la Federación Española de Voleibol a sus 71 años. En los últimos meses, ha ejercido de delegado en un torneo que se disputó en Valladolid y que estuvo condicionado por la Covid.

voleibol en Soria, comparándolo incluso con el orgullo de observar cómo un hijo crece y va superando las metas de la vida.

FUTURO

Todo ese trabajo sigue estando vigente en la actualidad. La labor del Río Duero o el Sporting Santo Domingo continúa manteniendo una base muy importante de jugadores y de cantera. Para Serrato, ambos son compatibles porque tienen una rivalidad sana y están realizando bien las cosas.

De cara a que el deporte soriano progrese, el ex técnico destaca la implicación de las entidades locales y provinciales: “Su ayuda es muy importante para que los clubes puedan subsistir en estos tiempos”.

“También habría que buscar alguna forma de que, en ciertas categorías, los equipos no tuvieran que pagar por usar las instalaciones”, reclama. La creación de la carrera de educación física en Soria y el papel de la afición son otros dos de las claves que añade, para que el deporte soriano siga creciendo.

Se muestra confiado en el futuro del deporte soriano, gracias al crecimiento de diversos clubes y su relación con la ciudad. El papel de personas como José Miguel Serrato hará que Soria pueda mirar hacia ese horizonte deportivo con optimismo.

convencidos de reconocer todo lo que Serrato ha hecho por el deporte soriano, y más en concreto por el voleibol.

EVOLUCIÓN DEL VOLEY

Ese trabajo de Serrato y de sus compañeros de viaje ha conseguido llevar al voleibol soriano, de la nada, a ser uno de los clásicos de la Superliga. Los inicios en el San José, el paso por el Numancia o la aparición del Río Duero han permitido mantener a la provincia en primera línea nacio-

“Cuando veo el crecimiento y evolución del voleibol en Soria siento orgullo. Es como cuando ves a tu hijo crecer y aprobando todo”

nal durante más de tres décadas.

Para Serrato, estos cambios en el voleibol soriano han sido positivos, ya que han permitido que Soria siga siendo ciudad de voleibol: “Es el éxito de la persistencia. Todo esto no es flor de un día. Hay que valorar lo que se ha hecho. Somos junto a Almería los equipos más antiguos de España”.

En esa dirección, el ex jugador expresa estar muy satisfecho por ver cómo ha evolucionado el



Con Climalit Plus se reduce el consumo de energía hasta un 40%, mejorando el aislamiento de tu ventana.



CLIMALIT PLUS®

La mejor marca para tu ventana



#aislaresahorrar #exigeClimalit www.grupovinuesa.com

Soria 975 22 24 62/Navalcastillo 975 22 01 37



PROVINCIA

SER PASTOR NO ES SOLAMENTE ESTAR CON LAS OVEJAS

Ricardo explica que en este oficio se debe tener conocimientos básicos "de todo", como por ejemplo de enfermedades ovinas.

El rebaño de Eduardo pasta por una colina de Tierras Altas a 1.400 metros de altitud, mientras los primeros rayos de sol de la mañana ofrecen estampas increíbles.
FOTOS: MARÍA FERRER



■ BELÉN LAFUENTE

La trashumancia llega a su fin. Así lo sienten, y lo transmiten, las dos últimas familias de pastores trashumantes de Tierras Altas de Soria. Tras 48 años dedicándose al campo y siendo trashumantes, Eduardo del Rincón y Ricardo Pérez sienten que, cuando ellos se jubilen, la trashumancia se perderá para siempre.

Ambos se criaron en el campo, recorriendo con sus padres Tierras Altas y no tan altas, ya que durante los inviernos bajan con sus ovejas merinas a Extremadura y Ciudad Real. Sus vidas están divididas por estaciones, siempre viajando por y para sus ovejas merinas.

"Ser pastor es mucho más duro de lo que la gente piensa", nos cuen-

LOS ÚLTIMOS PASTORES TRASHUMANTES

Eduardo del Rincón y Ricardo Pérez, pastores desde hace 48 años, saben que la trashumancia se perderá para siempre cuando se jubilen.

ta Eduardo. Sus rostros reflejan el desgaste que produce la vida en el campo. Además, Ricardo recuerda que "no es solo un oficio bonito, con vistas preciosas y embriagado de paz, sino un trabajo muy sacrificado,

esclavo y de mucho desgaste físico"

¿ES RENTABLE?

El oficio no es rentable, Ricardo y Eduardo lo tienen claro. Los precios han subido y las ganancias han bajado. "El úni-

co beneficio económico que sacamos los ganaderos de nuestras ovejas es lana y carne", asegura Eduardo del Rincón. Los pastores comparan la vida actual con la de hace al menos 40 años. Los tiempos han cambiado y,

con ellos, también la trashumancia. Los padres y tatarabuelos de nuestros pastores hacían la trashumancia andando, posteriormente se hizo en el llamado 'tren ganadero' y hoy, en 2021, el viaje lo realizan en camión. No solo ha cambiado la forma de transportarlas, sino también el número de pastores que acompañan al rebaño. En el siglo XX, se requería un pastor para cada 200 ovejas, y ahora hay un pastor para 1.200/2.000 ovejas en Tierras Altas. Ricardo comenta que este oficio es una forma de ganarse la vida, pero no de ganar dinero. El pastor añade que, antiguamente, los ganaderos que tenían ovejas sí las rentabilizaban, pero "eso se acabó y ya no tiene futuro".

Verano SOBRE RUEDAS

TU AUTOESCUELA EN SORIA DESDE 1978

ensenia AUTOESCUELA

C/ RONDA ELOY SANZ VILLA, 6 B1. 42003. SORIA
975 23 93 00
INFO@ENSENIA.ES

HOTEL LEONOR DEL MIRON YA ABIERTO

HOTEL LEONOR CENTRO SIGUE CERRADO

HOTELES LEONOR

Carta - Menú - Grupos

Deguste en nuestros restaurantes las especialidades sorianas

www.hotelesleonorsoria.es

PROVINCIA

EL ASPECTO POSITIVO DE LA TRASHUMANCIA

Para Eduardo, el mejor momento llega con el reencuentro con su familia y amigos tras ocho meses en Brazatortas, lejos de Soria.



RICARDO PÉREZ

Edad: 64
Localidad: Navabellida (Soria)
Rebaño: 2.000 ovejas merinas
Años de experiencia: 48

Ricardo, de familia trashumante desde 1830, firma la sexta generación de pastores de Navabellida junto a sus dos hermanos, Basilio y José María. Nos cuenta que, además de seguir con la tradición familiar, también conservan la genética de la oveja merina pura, ahora en peligro de extinción. “Hoy en día, ser pastor es muy duro, pero se trashumante lo es más todavía”. Ricardo hace la trashumancia en Trujillo (Cáceres), durante todos los inviernos desde hace 44 años. Allí pasa siete meses, desde noviembre hasta junio. Se habla de la poca rentabilidad de la trashumancia, pero no todo es negativo en este oficio. Ricardo destaca que la tranquilidad, la naturaleza y la libertad son algunos de los puntos positivos que tiene este mundo.

“Para mí, un pastor no se hace, nace con ello. Es algo que se lleva en la sangre y se ha mamado desde pequeño.”

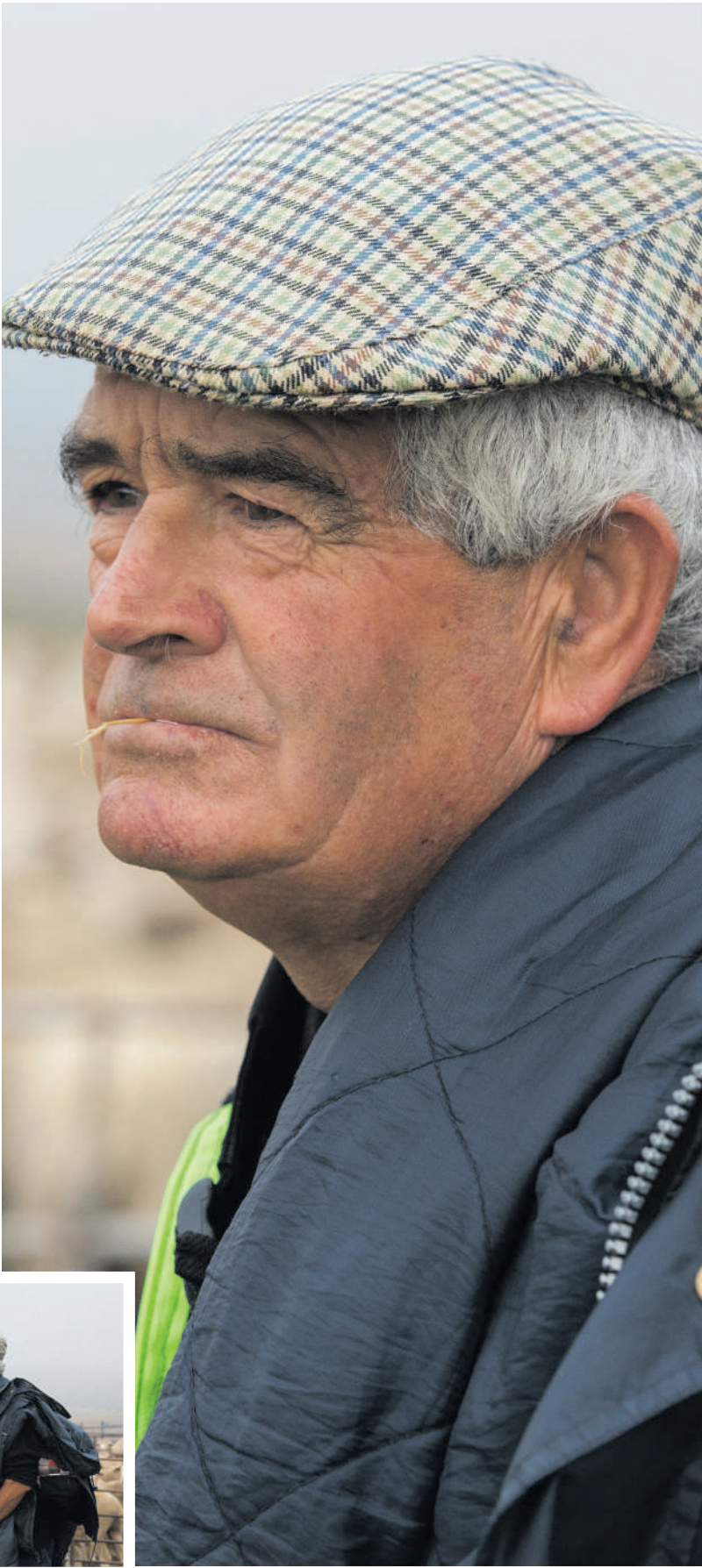


EDUARDO DEL RINCÓN

Edad: 64
Localidad: Los Campos (Soria)
Rebaño: 1.200 ovejas merinas
Años de experiencia: 48

Eduardo, pastor por tradición familiar desde los 16 años, asegura que “un pastor es de donde nace y no de donde yace” cuando se le da a elegir entre sus “dos” vidas, en Soria o Ciudad Real. Expresa que siempre se sentirá soriano allá donde vaya. Padre de dos hijos, el pequeño de 18 años quiere seguir los pasos de su padre, pero Eduardo preferiría para él “más opciones, un futuro diferente”. El pastor nos cuenta que la modernidad también ha encarecido la trashumancia. Cada viaje, por la cantidad de ovejas de su rebaño, le cuesta 4.000 euros. Además, nos cuenta que debe abonar 38.000 euros por los pastos en Ciudad Real, los portes y el pienso del ganado; y comenta que “con estos precios no hay futuro.”

Eduardo realiza la trashumancia en Brazatortas (Ciudad Real) durante el invierno, y asegura que no le es difícil llevar dos vidas en sitios diferentes.





Hostal La Vitorina | Hotel Castilla | Hostal Centro | Hotel Alba



www.soriadormir.com

Más información: 608 83 40 77-975 22 61 22



RESERVAS 677130562



El Náutico, como siempre... donde siempre

La laguna negra...
Punto de nieve Santa Inés...
Urbión...
La Virgen del Castillo...

Visítalos y visítanos

Menús diarios
Comida tradicional
Trato familiar



25 años de experiencia

Venta y personalización de ropa laboral, equipaciones deportivas, material de publicidad.... tanto para empresas como particulares.

Calle D, Parcela 13, nave 11
Polígono Industrial Las Casas
42005 Soria, España

Lunes a viernes de 7 a 15h.
Tardes y festivos cerrados

MI PUEBLO

EL RENACER DE UN MUNICIPIO CON LO PROPIO POR BANDERA

Tardelcuende ha regresado a sus orígenes para ponerlos en valor. La resina es el motor que ha logrado llenar el colegio de niños y las calles de nuevos moradores.



PERFIL OPTIMISTA

A Ricardo Corredor se le siguen iluminando los ojos cuando habla de los proyectos para Tardelcuende. No puede evitar destacar, con orgullo, que un pueblo de 430 habitantes tenga 22 niños en el colegio. Además, afirma

estar "preparando todo para ampliar las instalaciones escolares" porque, asegura de forma contundente, "de aquí a cuatro años se van a tener que tomar medidas". El desarrollo del polígono industrial estaría detrás de esto.

3

Tardelcuende cuenta con tres núcleos de población. Dispone de una superficie total de más de 6.000 hectáreas, de las que alrededor de 3.000 corresponden a monte público.

17

Tardelcuende cuenta, según los datos del Ayuntamiento, con 17 empresas activas. El forestal es el sector económico motor del municipio. Destaca también el sector servicios.

0,6

El presupuesto anual de Tardelcuende asciende a los 650.000 euros. La partida más importante es la dedicada al Plan de Empleo, el 33% de la cuenta municipal anual.

DOS EMPRESAS SE INSTALARÁN EN SUELO INDUSTRIAL

A la Serrería de Masova se suma una empresa de cogeneración de energía que estudia su llegada para crear 30 puestos de empleo.

ENCARNA MUÑOZ

Los últimos años están sirviendo a Tardelcuende para volver a tomar impulso. El municipio está inmerso en un proceso por el que pretende demostrar que los recursos endógenos sirven para generar riqueza y mantener el mundo rural. La resina es su bandera y el colegio, que ha estrenado curso escolar con 22 alumnos, es la consecuencia más visible de los beneficios de apostar por lo propio.

Ricardo Corredor, alcalde de Tardelcuende, ha tenido mucho que ver en todo ello. Desde el principio, dirige el Consistorio pizorrero hace 14 años, comprendió que "los esfuerzos del Ayuntamiento deben dirigirse a combatir el desempleo", afirma; y por ello, la partida más importante del Presupuesto de cada año se dirige a mantener un Plan de Empleo que, por ejemplo, durante este 2021 supondrá la inversión de algo más de 210.000 euros (la cuenta anual asciende a 650.000 euros).

PLAN DE EMPLEO

El Plan de Empleo del Ayuntamiento de Tardelcuende ocupa a una media de 9,5 personas durante todo el año, cifra que asciende hasta 15 durante la temporada de piscinas. Sirve para cu-

brir las necesidades específicas del municipio, y también responde a las exigencias en materia de personal de la Serrería de Masova (con una plantilla de 15 empleos directos) y de la residencia de mayores (que cuenta con 14 gerocultoras, más los servicios sanitarios). Los puestos de trabajo que se derivan de la resina "suponen un paquete a parte", explica Corredor.

Para el regidor, el esfuerzo en este sentido es "imprescindible", porque "de él se derivan los ingresos a la Seguridad Social y a Hacienda, además de que estas personas y sus familias dan vida al pueblo con sus gastos en comercios y todo tipo de servicios".

INVERSIONES

Dentro del capítulo de inversiones del Consistorio, se encuentran varios proyectos. Unos 47.000 euros servirán para el traslado de las oficinas municipales a la parte baja del Ayuntamiento. Una obra que permitirá a los empleados "ganar en espacio", y a los vecinos "en accesibilidad", refiere el primer edil.

También pensando en la accesibilidad, se ejecutará durante octubre una intervención en las piscinas de la localidad. Se instalará una rampa de acceso al bar de las instalaciones, y se construirán unos servicios para discapacitados con acceso al bar y al vestuario de caballeros. La obra está valorada en 20.000 euros.

Además, quedan pendientes el arreglo de la travesía, por parte de la Junta de Castilla y León, y la limpieza del río a su paso por el término



Polígono Industrial las Casas, Calle D,
Parcela 44. Nave 14, 42005 Soria

Teléfono: 975 22 05 28

MI PUEBLO



- 1. Tardelcuende es un municipio ubicado en el centro de la provincia de Soria, en el valle del Duero.
- 2. Cuenta con 414 habitantes y tres núcleos de población: Tardelcuende, Osonilla y Cascajosa.
- 3. Juan Antonio Gaya Nuño es todo un emblema de Tardelcuende. Se puede visitar su casa y conocer más en profundidad su figura.

municipal, que correrá a cargo de la Confederación Hidrológica del Duero.

UNA RESIDENCIA ‘NUEVA’

La intervención en la residencia de mayores será la inversión más potente del Ayuntamiento de Tardelcuende durante los próximos meses. El Consistorio, una vez recuperada la gestión tras rescindir el contrato con el anterior adjudicatario, pretende llevar a cabo una rehabilitación integral, para “mejorar la calidad de vida de los residentes y las condiciones laborales de los profesionales”, afirma Corredor. La intención, además de “cambiar todo el mobiliario, adquirir camas articuladas eléctricas, reemplazar la carpintería metálica...”; es apostar por energías más eficientes con iluminación led y la sustitución de la calefacción antigua por un sistema de aerotermia. Esta intervención rondará los 147.000 euros y, la mayor parte se sufragará



gracias a una corta extraordinaria de madera, que debe aprobar la Junta de Castilla y León. A medio plazo se estudiará la instalación de placas fotovoltaicas y un descalcificador individual. Corredor destaca que “la mejoría del servicio es palpable y la gente está muy contenta”, pero insiste en que “no se puede descuidar y hay que seguir trabajando día a día”. **EL MOTOR ECONÓMICO** Tardelcuende dispone de 3.000 hectáreas de monte público, que es “la mayor fuente de trabajo y rique-

“Debemos gastar dinero en generar empleo”

“Nunca hemos tenido tantas solicitudes para la compra de viviendas”

za del pueblo”, refiere su alcalde. Es un municipio resinero y se han trabajado los montes desde tiempos inmemoriales, pero en los últimos años la importancia de este sector es tal, que está sirviendo como tractor poblacional, y son muchas las familias que han apostado por la vida rural gracias a él. Actualmente, 15 personas (número que asciende hasta las 29 en temporada alta) se ganan la vida gracias a la resina en Tardelcuende, con la explotación de 150.000 pinos resinables. El Ayuntamiento trabaja para

A la izquierda, detalle del método tradicional de recogida de miera en los montes de Tardelcuende. Abajo, una madre con su hija aprovechan la soleada mañana para caminar. **FOTOS: MARÍA FERRER**



que este año se incorporen otros 18.000 pinos, lo que permitiría que otros dos resineros se añadan a la lista. **MÁS VIVIENDA** El empleo va a más, pero tan importante es generar oportunidades como ofrecer un hogar a los que decidan aprovecharlas. Las ocho viviendas de propiedad municipal están alquiladas y, ante la escasez de más espacios disponibles, el Consistorio continúa el esfuerzo de rehabilitación de inmuebles para dedicarlos al mismo fin. La meta -a

medio plazo- es disponer de otras nueve viviendas que puedan ser el hogar de nuevos vecinos. “Solo nos hace falta el dinero”, puntualiza el regidor, que da un pequeño tirón de orejas a Fomento por “las condiciones irreales para la financiación”. Tampoco olvida el Ayuntamiento la propiedad privada. La retirada de la serrería al polígono industrial dejará suelo disponible en el núcleo urbano. Se obtendrán unas 15 parcelas que “se venderán pronto porque hay solicitudes como yo no he visto nunca”, concluye Corredor.

Estudio, control y prevención de **TODO** tipo de **PLAGAS**

SERBIAM
Pol. Industrial Las Casas
Parcela 44, nave 10. SORIA
637 548 459
www.serbiam.com

En **SERBIAM** seguimos luchando de manera eficaz y homologada contra el Covid-19

Utilizamos **productos autorizados y certificados**
No te la juegues con remedios que ofrecen una falsa sensación de seguridad.
Confía en nosotros la desinfección de tu empresa, hogar o vehículo.

EN SERBIAM GARANTIZAMOS TU SALUD

TERMITAS | CHINCHES | CUCARACHAS | ROEDORES | MOSQUITOS
CARCOMA | HORMIGAS | PROCESIONARIA | PULGAS | LEGIONELLA | A.P.P.C.C.
Polígono Industrial Las Casas C/D. Parc. 44 Nave nº 10 (Soria)
www.serbiam.com

SORIA
DERIVACIÓN Y CARBURANTES, S.L.
DISTRIBUCIÓN DE GASÓLEOS
“A”, “B” y “C” A DOMICILIO

Tels: 975 250 124 / 615 985 972 / 618 697 629
E-mail: soriaderivacion@yahoo.es
Ctra. Soria-Logroño, N-111, Km 243,5
42169 ALMARZA (Soria)

SORIA CONSULTORES

*Avenida Valladolid.
Nº8, Entreplanta
(Soria)*

*info@soriaconsultores.com
Tel.: 975 22 83 61*

NOTICIAS

LA SORIA ¡YA! SE PRESENTARÁ A LAS ELECCIONES

La España Vaciada decide crear un instrumento de participación política con el que concurrir a las próximas citas electorales.



Avanzan las obras en el campo de fútbol de Golmayo, en la urbanización de Las Camaretas. /MARÍA FERRER

Mucho más fútbol en Golmayo

Lo que antes era un único campo, ahora albergará dos campos de fútbol 7 y otro, transversal, de fútbol 11. El Consistorio, además, construirá otro de fútbol 11 en el centro del municipio.

ENCARNA MUÑOZ

En septiembre arrancaron las obras en el campo de fútbol de Golmayo, ubicado en Las Camaretas. El proyecto cuenta con un presupuesto de 300.000 euros, y servirá para aprovechar el espacio disponible y ubicar dos campos de fútbol 7 en lo que anteriormente era un campo de fútbol 11. Esto permitirá compatibilizar los entre-

namientos de todas las categorías existentes, porque estos dos campos llevarán incluido otro de fútbol 11 transversal. Servirá para el entrenamiento y la competición a los equipos infantiles y cadetes del municipio.

La previsión es que los dos campos estén finalizados antes de noviembre. “Hemos solicitado a la Federación que nuestros equipos puedan comenzar la temporada jugando como visitantes,

para concluir las obras”, explica Benito Serrano, alcalde del municipio.

Al mismo tiempo, el equipo de gobierno municipal se halla trabajando en la construcción de un campo de fútbol 11 de hierba natural en la parcela adquirida recientemente por el Ayuntamiento, en el centro del municipio.

LLENO EN LA MULTIPISTA
Unas obras que arrancan y otras que conclu-

El proyecto costará 300.000 euros. Los 3 campos servirán a todas las categorías

yen. La multipista de Las Camaretas ya da cobijo a los juegos de multitud de niños y jóvenes. El Ayuntamiento de Golmayo invirtió algo más de 340.000 euros en techar la pista deportiva y aportar un valor añadido muy demandado en la provincia: el cobijo para los meses en los que la climatología obliga a modificar planes.

Esta infraestructura se ubica en la Avenida de la Alegría, calle prin-

cipal de la urbanización que reúne otros servicios como el colegio, guardería, piscinas municipales, campo de fútbol, polideportivo, centro cívico y parque de skate; y la intención del Consistorio es “reforzar las instalaciones deportivas y dar un impulso al ocio y la cultura”, explica Benito Serrano.

El objetivo es que esta infraestructura mantenga la esencia deportiva, “pero sirva también como local de eventos, es decir, que se disponga de un espacio para actividades culturales o de ocio, a las que hasta ahora había que renunciar si lo recomendaba el mal tiempo”, añade el primer edil.

RESIDENCIA ALMARZA
TERCERA EDAD

- Atención personalizada
- Asistencia médica y servicio de enfermería
- Fisioterapia
- Terapia ocupacional
- Elección de menús creados por dietista nutricionista
- Espacio para compartir con las familias
- Zona ajardinada

Hotel TRES CORONAS DE SILOS

ESPECIALIDAD
Nuestros asados en horno de leña de cabritos y corderos de nuestra zona.
Hacemos todo casero

Para comer de pecado
<https://hoteltrescoronasdesilos.com>
Plaza Mayor, 6.
Santo Domingo de Silos (Burgos)
Tel. 947 39 00 47

LIMA LEF Limpiezas

Limpiezas de:
garajes
oficinas
moquetas
alfombras
tapicerías

+34 646 19 21 32

NOTICIAS

SE RECURRIRÁ LA PROTECCIÓN TOTAL DEL LOBO

La Junta presenta un recurso contencioso-administrativo ante la Audiencia Nacional por la inclusión del lobo en el LESPRES.



Instalaciones de Huf España en el polígono de El Burgo. /María Ferrer.

El Burgo mejorará el acceso al polígono

Las obras de acondicionamiento y mejora del firme han salido a licitación por un importe superior a los 480.000 euros.

ENCARNA MUÑOZ

La carretera de acceso al polígono industrial de El Burgo de Osa mejorará a corto plazo, gracias a una obras de acondicionamiento y mejora del firme que ya han comenzado su tramitación. El pasado 9 de septiembre salió a lita-

ción el contrato de obra para la repavimentación de esta vía, proyecto que supondrá la inversión de 481.496 euros.

El Ayuntamiento aprobó a finales de agosto una modificación de crédito para acometer esta “más que necesaria” intervención. Antonio Pardo, alcalde de El Burgo, jus-

tificó la urgencia porque “esa carretera no aguanta un filomena más y podemos tener un problema de accidentes”. En este sentido, el regidor señaló que la intención es “ejecutar la obra dentro de este mismo año”, porque “los trámites están muy avanzados y el plazo de ejecución, no es alto”.

Duruelo da la bienvenida a “un básico”: la fibra óptica

Alberto Abad, alcalde del municipio, lamenta que “el pueblo ha perdido dos familias por el retraso, de prácticamente dos años, de la empresa instaladora”.

ENCARNA MUÑOZ

La fibra óptica está a punto de estrenarse en Duruelo de la Sierra. El Ayuntamiento ha emitido un comunicado dirigido a los vecinos en el que se les informa del inicio de la comercialización del servicio, por parte de la empresa Másmóvil. Actualmente, 650 viviendas pueden contratar el servicio con las diferentes marcas del grupo.

Alberto Abad, alcalde de Duruelo, explica que “tengo una conversación pendiente con la empresa”, porque su expectativa es “comenzar a extender también los cables a través del polígono durante este mes”.

Este medio se hizo eco en abril del malestar del alcalde de Duruelo con la empresa Másmóvil, encargada del despliegue y desarrollo de la fibra óptica en el municipio, ante el incumplimiento reiterado de los plazos en la instalación de un servicio “esencial para luchar contra la despoblación”.

Cinco meses después, la fibra ha llegado, pero Abad lamenta que el pueblo “ha perdido dos familias que iban a instalarse, pero se han marchado porque no tenían fibra”.

SE ANUNCIÓ EN 2019

En mayo de 2019, dos representantes del grupo Másmóvil visitaron Duruelo, para anunciar que la compañía pretendía dotar a esta localidad de una red de fibra óptica (FTTH). Se revelaba una inversión cercana a 100.000 euros para el despliegue y desarrollo de la tecnología. En el año 2020 arrancaron los trabajos y ahora solo queda la conexión.

NOTICIAS BREVES

Otra empresa para el PEMA

La Junta anunciará próximamente la llegada de una nueva empresa a las instalaciones garrañas.

Población casi inmunizada

Más del 80% de los sorianos han recibido ya la pauta completa de la vacuna contra el coronavirus.

Turismo más potente

Monteagudo solicita 2,5 M€ a los Fondos Europeos para 16 actuaciones de su plan turístico.

Music in the woods

Se confirma el festival internacional que se desarrollará en Covaleda entre el 4 y el 7 de agosto de 2022.

Fuensaúco alza la voz

La agrupación La Fragua, en contra de la instalación de catorce torres eléctricas y una granja porcina.

Tala en el Caracena

Asden critica las cortas llevadas a cabo en las riberas del río a su paso por la localidad del mismo nombre.

Ágreda adjudica tres parcelas a dos empresas locales en expansión

Jesús Manuel Alonso se muestra “satisfecho” ante “la consolidación de empresas que apostaron, desde un primer momento, por el municipio”.

ENCARNA MUÑOZ

El desarrollo industrial de Ágreda continúa. El Ayuntamiento ha adjudicado tres parcelas a dos empresas locales.

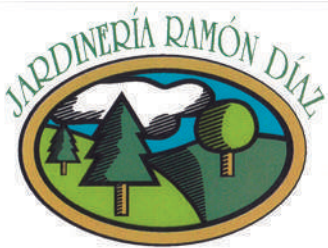
La primera de ellas es Tradesa, constructora local que se consolida

como una de las marcas más potentes del municipio. La firma ha adquirido por 41.000 euros dos parcelas en el polígono de Los Espinos, con una superficie de 5.965 metros cuadrados (3.625 y 2.340, respectivamente).

Jimecar también ampliará sus instalaciones. El Ayuntamiento ha firmado la adjudicación de una parcela, colindante con la que ocupa actualmente. Por 31.140 euros, contará con 1.557 metros cuadrados.



Polígono de 'La Dehesa' en Ágreda.



MANTENIMIENTO DE JARDINES
RIEGOS
TRABAJOS DE JARDINERÍA

Tels.: 975 240 887 • 669 934 462

Paseo La Florida, 36 - 42002 SORIA

Casa Vallecás

Berlanga de Duero

Un espacio único donde celebrar tu boda y baquete más especial
Junto al castillo de Berlanga de Duero

975 34 30 43

Restaurante Casa Vallecás, una gastronomía que hace historia



Fuente de vida



975 22 58 03
680 968 171

AVENIDA MARIANO VICEN 2
42003 SORIA

ENTREVISTA

LA IMPORTANCIA DE GENERAR "OPORTUNIDADES"

Se define como un político de centro. Cree que la clave es "dar las oportunidades a todo aquel que tiene un proyecto o una ilusión".

BENITO SERRANO

El flamante presidente del PP soriano, erigido en el hombre de consenso y cara de los populares en Soria, apuesta por un partido unido para atraer a la PPSO, los votantes de Ciudadanos y también a los desencantados con el PSOE. Se pregunta cuál será la ideología de la Soria Ya si acaba presentándose a las elecciones, y por qué "a Mínguez se le consienten cosas que a otros no se les permitirían".



SERGIO GARCÍA CESTERO

Presidente de la Diputación y del PP de Soria, Si se lo dicen en 2015...

En la vida todo es posible, pero no me lo hubiese creído. El destino, con trabajo diario, muchas veces te lleva a sitios que

nunca hubieses pensado. Primero te presentas a unas elecciones en Golmayo y tienes el respaldo de los vecinos. Luego, una tarde se te propone para ser presidente de la Diputación al día siguiente. Y luego llega un día en que tus compañeros se fijan en ti como persona de consenso...

¿Da tiempo para todo?

Sí, porque esto es bastante más fácil de lo que la gente piensa. En el Ayuntamiento de Golmayo tenemos 7 concejales y ahora necesitamos menos tiempo para acceder a las instituciones. En Diputación pasa parecido, con un equipo en el que cada uno se ocupa de

su ámbito, y el presidente -básicamente- coordina y representa. Y en el PP tenemos una nueva y amplia ejecutiva para ponernos a trabajar.

¿Qué separaba a la gente del PP?

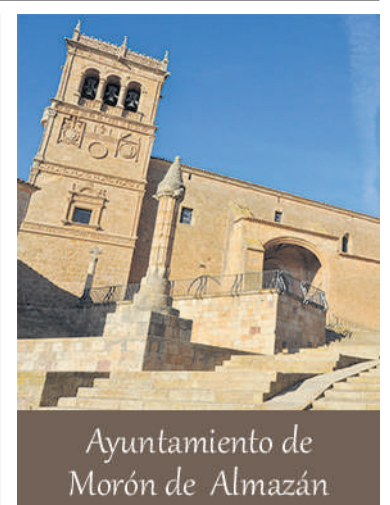
Yo no sé lo que separaba a la gente del PP, pero es cierto que en los últimos

congresos hemos ido con listas alternativas por diferentes motivos. Sí sé lo que ha unido: la convicción de que los ciudadanos no pueden confiar en un partido con división interna. No eran cuestiones ideológicas o personales, sino de organización interna. Al final, todos hemos visto

que en el equilibrio está la virtud.

¿Cuál es el proyecto del PP para la provincia de Soria?

Luchar contra la despoblación con servicios y con trabajo. Por eso apostamos por el empleo y la industria, desarrollamos el ATI, y queremos



ENTREVISTA

RECLAMA AL GOBIERNO LAS AYUDAS DEL 20%
Señala que el PSOE no pone en marcha las ayudas a las empresas por la despoblación "porque no quieren sus socios catalanes".

DEFINA CON UNA PALABRA ...



Yolanda de Gregorio
Trabajadora



José Manuel Hernando
Ilusión



Tomás Cabezón
Constante



Fernández Mañueco
Templanza



José Antonio De Miguel
Visión política



Antonio Pardo
Experiencia



Saturnino de Gregorio
Polivalente



Carlos Martínez
Resistente



Luís Rey
Muy político

que el PEMA sirva de proyecto tractor para llenar los polígonos de toda la provincia. Además, estamos trabajando en tener una industria agroalimentaria fuerte gracias a las inversiones de la Junta. Energías renovables, hidrógeno, turismo, deporte... Soria tiene

“¿Cuál es la ideología de la Soria Ya? ¿Va a votar con Bildu como ha hecho Teruel Existe? La plataforma se perdería”

muchas potencialidades que han estado dormidas muchos años, y que afortunadamente están despertando. El Partido Popular tiene que estar ahí para apoyar todo esto.

¿Se le puede quitar la alcaldía de Soria al PSOE?

Realmente en Soria no sé si gobierna el PSOE o gobierna Carlos Martínez. A Carlos se le permiten muchas cosas que a otros no se les permitirían. ¿Qué hubiera pasado si la llamada amenazante a Saturnino el día de la diputación la hubiera hecho un político del PP? No podemos olvidar que el Partido Socialista llega a gobernar la capital por un desencuentro en

el Partido Popular. Luego, todos conocemos la política de Carlos. Una política muy populista con la que se sabe ganar el voto de mucha gente, que tradicionalmente vota al PP o a otras opciones de derechas. En cualquier caso, es muy difícil quitar a un alcalde en un municipio, salvo que sea un desastre, que no es el caso.

¿Qué cualidades debe tener un candidato del PP para poder luchar contra Mínguez en la capital? ¿Tiene algún nombre?

Los ciudadanos piden una candidatura con gente formada, trabajadora, y un equipo y un

programa serio y potente para la ciudad. Un programa que no puede ser únicamente recibir fondos y cambiar la ciudad, que ha sido muy importante, sino de atracción de empleo. Soria no puede ser una ciudad que durante 14 años no ha sido capaz de atraer una nueva empresa, ni de asentar un polígono industrial potente.

Hay gente muy capaz en el PP de hacer una gran candidatura para el Ayuntamiento de Soria. Pero no es un tema que me corresponda a mí sino a la Ejecutiva, y habrá que contar con los compañeros que están ahora en el Consistorio.

Si la Soria Ya acaba presentándose a las elecciones... ¿Hace más daño al PSOE o al PP?

A la propia Soria Ya. Yo he ido muchas veces a las manifestaciones de Soria Ya, porque me sentía bajo un paraguas apolítico para reclamar por Soria. Esa plataforma, desde luego, se pierde, porque no se puede estar en los dos sitios. Además, su planteamiento siempre ha sido de infraestructuras y la política va mucho más allá. Yo, hasta el momento, no conozco la ideología de Soria Ya. Si a mí me dicen que van a votar junto a Bildu como ha hecho Teruel Existe, yo, desde luego, no les voto.

¿Cuándo se va a reintegrar la PPSO?

Es cierto que hay una gran afinidad, pero no somos lo mismo. Ellos tendrán su congreso antes de fin de año y tendrán que marcar sus líneas estratégicas. A partir de ahí, si la volun-

“El PSOE es pura demagogia y ha ganado en Soria por nuestra división”

tad de ellos y la del PP coinciden, tendremos que sentarnos a hablar. Lo lógico sería no dejar la PPSO hasta que se agote la legislatura, para que no tengan que pasar al grupo mixto. Y luego ya veremos.

Pero la mayoría de votos que yo reclamo para el PP no son de la PPSO, que espero que seamos capaces de integrarlos; son de los desencantados del Partido Socialista y el retorno de los votantes de Ciudadanos. Además, el que piense en votar a Vox sabe que, en la provincia de Soria, votar a Vox directamente no sirve para nada, porque nunca van a obtener representación. Nosotros siempre hemos dicho que queremos un Partido Popular de una base muy amplia.

Dices que las puertas del PP están abiertas ¿También para Cobo y Cuesta?

Cobo es uno de los 13 diputados que con su voto garantiza el Gobierno de la Diputación. Y su voto es tan importante como

los otros 12. Él dejó la Junta de Gobierno y Turismo para no generar tensiones. Yo le agradezco la colaboración y la disponibilidad para acatar los acontecimientos. Él decidirá donde quiere estar y si quiere estar en el Partido Popular será bienvenido.

A Luís lo conozco desde hace muchos años. Demuestra la posibilidad de entendimiento entre un concejal que se presentó por el PP y un ayuntamiento gobernado por la PPSO. Luis Cuesta lo único que ha hecho ha sido poner un poco de coherencia y trabajo, para continuar con los proyectos iniciados bajo el mandato del PP. Además, hay que recordar a Martín Navas que él no hubiera sido alcalde de El Burgo aunque Cuesta y Cobo le hubieran apoyado, porque sus propios compañeros no fueron a votarlo.

¿También podría volver?

En el PP nadie tiene las puertas cerradas.

Calle la-Iglesia, 1D, 42164 TERA (Soria)

975 25 22 12



UN SISTEMA DE COMPETICIÓN EN EL AIRE

Todavía se desconoce el número de equipos que podrán ascender, ya que depende de la cantidad de descensos del grupo de 1º Nacional.

La ambición del San José femenino: jugar en competición nacional

20 jugadoras conforman una plantilla que intentará finalizar en los puestos altos de 1ª Regional. Su presidente, Tito Hernánsanz, señala que su sueño sería alcanzar la Liga Iberdrola a través de un proyecto deportivo y económico coherente.



PEDRO LAFUENTE MIÑANA

El C.D. San José femenino afronta una temporada muy ilusionante en 1ª Regional. Con Hugo Palomar como nuevo entrenador y con Tito Hernánsanz a la cabeza del proyecto, el equipo soriano, compuesto por 20 jugadoras, buscará finalizar en los puestos altos de la clasificación para optar al ascenso.

En la búsqueda de ese objetivo, Palomar señala otros retos que el combinado soriano tiene que conseguir: “Queremos formar jugadoras, com-

petir cada partido y disfrutar del fútbol. Aunque no me marque metas clasificatorias exactas, quiero acabar entre las cuatro primeras”.

A pesar de no imponerse ese objetivo, Hernánsanz confiesa que su sueño sería disputar una competición nacional: “A largo plazo me gustaría jugar la Liga Iberdrola o al menos estar en una categoría nacional. Pienso que con una planificación deportiva coherente y con un seguimiento exhaustivo de las jugadoras sorianas podemos lograrlo, aunque sea di-

fícil debido a los presupuestos que se manejan a esos niveles”.

MEZCLA GANADORA

Para conseguir ese objetivo, el equipo cuenta con una mezcla de veteranía y juventud. Jugadoras que van desde los 36 años hasta los 14 lucharán por ser uno de los conjuntos a tener en cuenta este año.

Dos de las capitanas del C.D. San José, Milena Clos y Arantxa Aldea, expresan que esa combinación “es perfecta”, ya que “nosotras les damos la confianza que necesitan,



TITO HERNÁN SANZ
Presidente

HUGO PALOMAR
1º Entrenador

DANIEL SALAZAR
2º Entrenador

MILENA CLOS
Capitana

ARANTXA ALDEA
Capitana

y ellas están trabajando con ambición para ganarse un puesto”.

ESTILO ATRACTIVO

Otra de las claves para alcanzar esa meta será que el equipo desarrolle un estilo de fútbol atractivo. Clos y Aldea explican que para tener un buen año deberán disfrutar,

trabajar poco a poco, desarrollar “nuestro juego y saber jugar a las distintas rivales”.

“Creo que podemos competir con todas ya que tenemos buen equipo y buen entrenador. Hugo nos pide que juguemos rápido, directo, que seamos contundentes y que juguemos en



OCIO Y DEPORTE NO INDUSTRIAL
Polígono El Viso · Junto a Frutas Martínez

Camino de la Piñorra Nº4 / 42004 / SORIA

605843030 / 646587398

lanaveocioydeporte@gmail.com

HORARIOS DE APERTURA

Lunes a Jueves: 9:00 - 22:00

Viernes: 9:00 - 21:30

ACTIVIDADES

· Escalada deportiva
· Salidas de escalada en roca
· Entrenamiento funcional
· Pilates
· Yoga
· Monociclo

· Zumba
· Cross Training
· Gimnasia de mantenimiento
· Talleres de paso de obstáculos infantil
· Talleres de circo (Telas acrobáticas, malabares, aros etc.)



La Nave Ocio Y Deporte No Industrial



@lanaveocioydeporte



@LaNaveS

DEPORTES

UN ENTRENADOR JOVEN PENSANDO EN EL FUTURO

Hugo Palomar ha firmado por tres temporadas con el C.D. San José con el objetivo de alcanzar un reto "apasionante e ilusionante".



En total, el C.D. San José parte esta temporada con alrededor de 18-19 equipos en las diferentes categorías masculinas y femeninas. Para el presidente, esta campaña supone una ilusión desmedida.

sus comienzos ascender de manera inmediata a 1ª Regional y mantener la categoría la siguiente campaña.

Con todo ello, el club busca seguir evolucionando en todos los niveles. En lo deportivo, el equipo tratará de optar al ascenso a Primera Nacional. Hugo Palomar señala que con ambición e ilusión el equipo está preparado para dar ese paso y llevar al fútbol soriano a un escalafón mayor.

“Es una oportunidad única de generar afición al fútbol femenino”

Para Hernánsanz la llegada del equipo a la capital puede ayudar a que surja una afición al fútbol femenino, ya que podrá ir más gente al estadio al haber menos problemas de desplazamiento.

Por su parte, las capitanas del equipo manifiestan estar muy ilusionadas con el cambio de estadio, “porque hemos venido toda la vida a ver el Numancia aquí y es un privilegio jugar ahora nosotras”. En ese sentido, ambas afirman que “no hay un campo igual en toda la categoría y debemos aprovecharnos de ello”.

CRECIMIENTO

Con este último cambio, el C.D. San José ha demostrado que no para de crecer desde sus inicios hace ya cuatro temporadas. A pesar del parón del año pasado por el Covid, el equipo soriano había conseguido en

CANTERA EN SORIA

Por otro lado, el C.D. San José intentará seguir creciendo con su cantera, fomentando el fútbol femenino en la provincia y animando a más chicas a formar parte de este mundo.

En ese objetivo, este año el club cuenta con un equipo filial compuesto por 22 jugadoras en la liga Provincial y un equipo alevín con 15 fichas.

Respecto a esa nueva competición en la provincia de Soria, Hernánsanz se muestra muy satisfecho: “Gracias a Dani Salazar (2º entrenador del equipo) y al C.D. San José hay más opciones a partir de ahora. Esto nos viene bien para ser un referente en la provincia, y para que más chicas jueguen a fútbol en los pueblos sorianos”.

Con todo ello, el equipo seguirá trabajando en dos vertientes complementarias: llegar al fútbol nacional con un proyecto deportivo coherente y soriano, y seguir fomentando este deporte entre las chicas de la provincia.

Soria y el C.D. San José van de la mano en este apasionante reto.

campo contrario para lograrlo”, afirman las capitanas.

En esa idea de fútbol atractivo en la que incide el conjunto soriano, Palomar destaca que el equipo debe correr por su juventud, meter al rival en su campo y jugar atacando para hacer daño.

En frente, las chicas del C.D. San José tendrán equipos potentes como el Salamanca, el Santa Marta, el recién descendido Zamora, el Olímpico de León (equipo que ha derrotado al equipo soriano en la 1ª jornada por 3-4) o al Parque Sol de Valladolid.

Respecto a las contrin-

cantes, las capitanas señalan que no hay equipos pequeños en la competición y que para ganar “tenemos que tomarnos cada partido como una final y hacer de nuestro campo un fortín”.

NUEVO HOGAR

En ese intento de hacerse fuertes en casa, el C.D.

San José disputará esta temporada sus partidos de local en el antiguo Los Pajaritos. Para el presidente, este cambio supone un reto: “Después de jugar en nuestro campo de Garray tenemos que adaptarnos al nuevo terreno, a sus condiciones y observar cómo responde la afición de Soria”.

CONSTRUCTO, S.A.

LAS MEJORES MARCAS

EXPOSICIÓN DE AZULEJOS Y GRES PARA COCINAS Y BAÑOS

Placo, Keraben, KERA KOLL, TAU CERAMICA

Avda. Valladolid, 107. Soria. Tfnos.: 975 220 158 - 975 220 749

Por sabor y calidad, elige Soria

Cañada Real

Leche UHT

CENTRO MÉDICO PAMA

C/ Ronda Eloy Sanz Villa, 2.

Tfno: 975 22 80 52

info@cmpama.es

CERTIFICADOS MÉDICOS DE CARNET CONducir y PERMISOS DE ARMAS, OFTALMOLOGÍA, OTORRINOLARINGOLOGÍA, TRAUMA, GINECOLOGÍA, UROLOGÍA, PSIQUIATRÍA, PSICOLOGÍA, ANÁLISIS CLÍNICOS, FISIOTERAPIA

LA RUTA

LA JOYA DE LA CORONA, LA IGLESIA DE SAN MIGUEL

San Miguel es la primera iglesia del románico castellano. Pocos saben que su galería porticada está llena de enterramientos.

LA RIBERA DEL DUERO Y SUS ENCANTOS

Vamos al suroeste soriano, a tierras con mucha historia y gran vino.



BELEN LAFUENTE MIRANDA

Llegamos hasta la Ribera del Duero, y en sus viñedos se puede observar el amor por la viticultura. Por estas tierras cabalgó a lomos de su caballo Babieca nuestro Cid Campeador. La ruta por el suroeste de Soria nos envuelve con sus encantos, desde sus parajes naturales hasta los miradores más asombrosos. Además, vamos a conocer el secreto para elaborar un buen vino, el oro líquido de la Ribera del Duero.

Nos adentramos en el corazón de la Ribera del Duero. Nuestra ruta se puede realizar en coche, en bicicleta o en moto. Recorreremos los parajes de Quintanilla de Tres Barrios hasta observar a la lejanía su atalaya islámica, del siglo X, y caminaremos entre encinas para conocer una de sus joyas naturales, las ‘chorreras’.

A tres kilómetros encontramos San Esteban de Gormaz, tierra de vinos y, como tal, haremos una parada en su lagar, pasearemos por sus monumentos románicos y tendremos el privilegio de conocer el interior de alguna bodega que conforma el entorno de su castillo, sobre el que yace el municipio. Nuestro último destino será la cuna de las matanzas, El Burgo de Osma. Allí subiremos hasta el mirador de la

ermita de la Magdalena, muy próxima a la ruta de la ‘Cruz del Siglo’. Desde este lugar obtendremos unas vistas inigualables de todo el entorno.

QUINTANILLA

El paseo hasta llegar al municipio es acogedor, da la sensación de que la hilera de chopos a ambos lados de la carretera, te indican el camino que debes seguir hasta Quintanilla de Tres Barrios. En este reducido pueblo, en el que ya pocas personas quedan viviendo, y al que únicamente se le ve vivo en verano, nos ofrece grandes rutas para conocer su historia.

‘Las chorreras’, creadas por el discurrir del agua en la pendiente arenisca y arcillosa, es uno de los espacios naturales que hemos visitado en esta ruta por el entorno de la Ribera. Llegamos a

ellas a través del llamado ‘camino de El Burgo’ y, para ello, tendremos que ubicarnos en las afueras del pueblo, en las ‘Eras’, donde hay unas porterías de fútbol donde los jóvenes, y no tan jóvenes, juegan la llamada ‘Cardo Cup’ durante las fiestas del pueblo, en la primera semana de agosto. El camino está justo a la izquierda de una nave donde se guardaban antes las ovejas. Una vez hayamos encontrado el camino, solo tendremos que seguirlo y nos llevará hasta unas flechas de madera que indican que hemos llegado a las chorreras.

En ese momento comienza un paseo de menos de 10 minutos hasta situarnos encima del propio relieve natural. Pero no todo es tan sencillo, para alcanzar la cima, tendremos que poner a prueba nuestra fuerza y,



LA RUTA



Esta ruta pretende conocer varios puntos del suroeste provincial, desde Quintanilla de Tres Barrios hasta El Burgo de Oisma.

Abajo, las ‘chorreras’, formación geológica producida por la erosión del agua en la tierra arenosa y arcillosa. A la derecha, el lagar y una bodega representan el gran emblema de la zona: el vino. Por último, la ermita de la Magdalena, final de nuestra ruta y lugar con unas vistas increíbles.



como Indiana Jones en una de sus aventuras, escalar agarrados a una cuerda hasta estar justo encima de ‘las chorreras’. Desde allí contemplamos una de las vistas más inusuales y sorprendentes de toda la zona. A primera vista tenemos la impresión de que esta obra de la naturaleza se estuviese derritiendo debido a los rayos del sol

Junto a estas tres localidades, en el entorno de la N-122 pueden visitarse también Alcobilla del Marqués, que también cuenta con un cerro horadado por las tradicionales bodegas; y Langa de Duero, con torreón y lagar visitables.

que iluminan el paraje. Desde allí obtendremos, además, una panorámica del pueblo rodeado de campos envueltos en tonos amarillos y rojos.

SAN ESTEBAN
Nos trasladamos a escasos tres kilómetros. Cruzando la N-122 entramos al pueblo y ya obtenemos, a la izquierda, una vista de la parte trasera de su

LA ATALAYA DE QUINTANILLA DE TRES BARRIOS

A solo dos km. del pueblo, podemos visitar su atalaya islámica, a la que se accede a través de las escaleras interiores.

bodegas excavadas en la formación rocosa sobre la que se asienta el castillo. Estas galerías subterráneas proporcionan una temperatura baja y constante al vino, que es la clave de su éxito.

BURGO DE OSMÁ

La última visita de esta ruta es la villa episcopal de El Burgo de Oisma, que nos recibe con unas preciosas vistas de su muralla y su catedral de estilo gótico. Si no conoces este municipio por sus afamados fines de semanas de matanzas, no dudes en apuntarlo en tu lista, porque la experiencia hay que vivirla, al menos, una vez en la vida.

Subiremos hasta el mirador de la ermita de la Magdalena. Desde ahí vamos a observar todo El Burgo de Oisma, incluso podemos ver los rose-tones de la catedral. La subida, que no os voy a negar, es costosa, merece la pena, ya que vamos a poder disfrutar de unas vistas privilegiadas. Al llegar, encontramos un banco de madera frente a un panel informativo. Desde este podemos ver de lado a lado toda la zona urbana de El Burgo de Oisma; pero si cambiamos la vista y nos situamos a la izquierda del banco, vamos a contemplar los monumentos históricos más destacados del municipio: el castillo y la atalaya. Desde la ermita se puede observar un caminito de arena que desciende hasta una especie de zona de baño natural, así que decidimos bajar a ver qué encontramos.

Una advertencia, se debe extremar el cuidado al descender, el camino es muy empinado y podemos tener algún que otro percance. Llegamos al comúnmente conocido por todos los burgeneses como ‘El pozo de la Peña’, lugar casi salido de un cuento de fantasía, con agua cristalinas de color azul turquesa.

Solo queda disfrutar de sus vistas, respirando aire puro, rodeados de naturaleza y paz. No se puede pedir más.

castillo, sobre la que descansa un conjunto de bodegas tradicionales.

San Esteban de Gormaz, uno de los ‘pueblos mágicos’ de España, pertenece a la Denominación de Origen Ribera del Duero. Su bodega comprende unos siete pueblos de la comarca que confían su vino a Bodegas Gormaz, en el municipio. En tierra de vino no debe faltar un lagar. Visitamos entonces el lagar del pueblo situado entre el castillo y la iglesia románica de San Miguel, lugar que no podría estar mejor ubicado. El ayuntamiento realiza visitas guiadas para que los turistas puedan imaginar cómo y con qué materiales se llevaba a cabo la elaboración del vino.

El lagar está dividido en dos plantas, en la primera encontramos los elementos de elaboración, almacenamiento y consumo del vino. La segunda es una especie de merendero donde, como fin de la visita, podremos degustar una copa de vino. Fue restaurado para recrear y mostrar el proceso tradicional de la elaboración del oro líquido. El visitante va a admirar el ingenioso sistema diseñado por nuestros antepasados para prensar en la pila la uva cosechada, y extraer el mosto que luego se llevaba a las bodegas. En esta visita tendremos la suerte de conocer el interior de una de las bodegas del municipio.

La población tiene catalogadas más de 300

OPINIÓN



REGLONES

**ROBERTO
VEGA**

Entrenador de base

La música de Almazán

José Ángel Márquez Muñoz proporciona una excepcional obra con La Banda de Música de Almazán. Tañedor de bandurria, voz de la Coral, devoto del folk junto a Fernando el Gaitero, este libro es una emocionante crónica exhaustiva y fotográfica. Conozco otra, publicada en la Antología de Poesía Adnamantina por la Cruz Roja.

Como diría Avelino Hernández: “Dile a Márquez que ha hecho un buen trabajo, de nuevo.” Obra esencial guiada por el historiador que habrá invertido inimaginables horas para inmortalizar la evolución de una institución municipal decana de todas las demás bandas civiles provinciales. Ojalá sea difundida para su estudio, conocimiento, admiración y superación.

Pero, ¿cómo prende la vocación por entender, estudiar, tocar, dirigir o hacer música? ¿Quizá la genética determine a mujeres y hombres, o la casualidad? Honores para aquellos directores e impulsores políticos.

Apoyado en el templete de la Plaza Mayor, un pequeño de ocho años miraba hechizado lo que hacían unos uniformados durante algún concierto en aquellos años difíciles; le pediría al padre estudiar en la Academia y éste respondería “tú sabrás”. Así comenzaría a manejar cotidianamente el compromiso. El chico valdría, porque a pesar de todos los obstáculos interpretaba música con la trompeta. Se convertiría en un autodidacta y además aportaría economía al hogar. Pero si quería aprender más tendría que salir de casa, como otros melómanos del Burgo y Covalada. Al principio iría solo a la Banda de Soria arropado por su familia, que le esperaría al salir de la fábrica, para el ensayo de los viernes. Regresarían cuando la noche fuera larga o fría por la gasolinera del Viso y el “Un, dos, tres” saliera por la TVE.

Y hasta Almazán llegarían los más aficionados músicos de la capital, en tren, para igualmente aprender escuchando la Diana y el Concierto de la Banda el día de la Bajada de Jesús.

Uno observa anonadado cómo el volcán de La Palma no deja de escupir fuego, y no puede evitar preguntarse (sin ánimo real de tratar de buscar una respuesta profunda) qué ocurre en el interior de la tierra. ¿Qué ocurre los meses, años, siglos previos? La respuesta debe ser (ya les dije que no me iba a poner a estudiar vulcanología ahora) una serie de movimientos en las placas tectónicas y de calentamientos de rocas que pasan desapercibidos para la mayoría hasta que, de repente, impresionan.

Algo parecido sucede en la política. Corrientes subterráneas, humo que no deja ver la realidad y gente quemándose. Y en la superficie, el ciudadano medio que no se entera de nada hasta que no se lo cuenta una voz interesada..., o hasta que todo salta por los aires. Sin ser vulcanólogo parece evidente que las placas tectónicas de la política soriana están en plena actividad.

Las más evidentes son las de los grandes partidos, pues han provocado hileras de humo en la última semana. Cocido a fuego lento, el acuerdo en el PP, que los propios interesados señalan

LA CARTA DEL DIRECTOR

Un volcán político

SERGIO GARCÍA

Director de Soria Noticias

lan capaz de resistir si todo el mundo hace borrón y cuenta nueva. La solidez de la placa popular medirá su consistencia cuando se integre con la placa de la PPSO. Si las grietas que provoque la fusión de placas no son muy grandes (sobre todo en el oeste de la misma) la placa podrá iniciar un verdadero periodo de estabilidad.

La placa tectónica socialista sorprendió a todos la pasada semana. Se trata de una tierra más densa y menos porosa, lo que dificulta enormemente saber qué es lo que le sucede. Lo que sí se ven son los efectos. La placa expulsó directamente a Luis Rey en dirección a Madrid. Sin duda, su reintegración en el Ayuntamiento no fue sencilla, y la oposición en Diputación la sentía pequeña. El Senado no es el más incómodo de los

asientos a los que puede ser desterrado un político, pero tampoco el más estimulante y prometedor. Estén atentos a importantes y sorprendentes movimientos de esta placa en un futuro.

En el subsuelo soriano prometen que se está formando una nueva placa, la de la Soria Ya. Una nueva placa tan anunciada como postergada, y de la que nada se sabe con certeza. Todos miran hacia ella, y aunque ella misma asegura que va a emerger, todo hace indicar que su tiempo de cocción se superó hace tiempo. La marca Soria Ya continúa siendo potente, pero muchos de los rostros que a usted se le vienen a la mente, cuando oye hablar de la Plataforma, dieron un paso a un lado hace tiempo.

La última es una placa curiosa..., porque no existe. Es la placa naranja, otra llamada a dominarlas a todas, y ahora reducida a simples restos que buscan acomodo donde mejor pueden. Su evolución no es importante para la política local, pero sí para la autonómica. Si continúa menguando y siendo tan inestable, Mañueco usará el salvoconducto de las elecciones anticipadas, que son más controlables que un volcán.

TRIBUNA DE INVITADOS

Carta al ministro de Agricultura

CARMELO GÓMEZ

Presidente de Asaja Soria



Con enorme enfado hemos recibido en Soria la propuesta sobre el modelo de aplicación de la ayuda básica a la renta, y de la ayuda complementaria redistributiva para la nueva PAC que el Gobierno de España aplicará a los agricultores y ganaderos sorianos, tras la obligatoria aprobación del Plan Estratégico Nacional, que su Ministerio prepara, por parte de la Unión Europea.

Las noticias que nos llegan no pueden ser más desalentadoras y terribles para la agricultura profesional de esta provincia. En sus documentos se contempla la aplicación no de algún instrumento, sino de todos los instrumentos

posibles de lo que algunos -eufemísticamente- llaman de reparto “justo” de las ayudas; es decir, la Degresividad, el Pago Redistributivo y el Capping, toda la artillería abriendo fuego contra la agricultura profesional. Los dos primeros son la puntilla para una agricultura despoblada de secano como la nuestra, y es por ello que tenemos la media de tamaño de explotación más alta de España. Las explotaciones son así en esta provincia no por eficiencia, sino por supervivencia. Soria también tiene el récord de ser la provincia con menos tierra propia dentro de la explotación. A ver si se enteran que no somos terratenientes sino RENTAtenientes.

El pago redistributivo será un extra para jubilados y gente que la agricultura la tienen de segunda o tercera ocupación, mientras que los contratos de arrendamiento firmados los tendrán que sostener los profesionales cobrando de la PAC 60 euros menos por hectárea que los anteriores, por el pecado de llevar más de 40 hectáreas. Nos cuesta creer que no atisbe la repercusión que esto tendrá en los próximos años en el mercado de la tierra alquilada.

A la provincia de Soria, una de las que menos PAC ingresa (también la que menos de todo Castilla y León) se le condena a perder más fondos. Para la agricultura profesional de Soria, la provincia más despoblada y más abandonada, esto es una vergüenza y genera un enfado monumental. Si lo que estamos viendo se confirma, ya pueden cerrar todas las oficinas de lucha contra la despoblación y el reto demográfico, ya vemos la verdadera sustancia del compromiso del Gobierno de España con Soria.

Esta es la realidad. Una provincia castigada, que se enfrentará con escasa resiliencia a los retos climáticos, pues para colmo tenemos también el récord de poseer los que menos regadío relativo de toda España (menos que La Coruña, ¡Qué vergüenza!), y ahora nos preparan un nuevo palo insostenible. Señor ministro, corre usted el peligro de hacer la PAC más “injusta” con Soria, porque los más necesitados de ayuda en esta tierra no son los que tienen menos de 40 has. de secano. Le invito a que conozca de primera mano la realidad del campo provincial, sin ir más lejos en mi pueblo y en mi explotación; y así no tendrá que fiarse de lo que le dicen. Por favor arreglen esto.

Un saludo.

OPINIÓN

EL ACENTO

El suspenso de Castells

Coincidiendo con el inicio del curso, el ministro de Universidades (al que estoy seguro que muchos universitarios no



ALEJANDRO RAMOS

Profesor universitario y secretario de NNGG Soria

sabrán ni que existe) ha presentado un anteproyecto de ley con el que pretende reformar el sistema universitario español. Pero, como viene siendo habitual en este Gobierno, el texto se ha elabo-

rado de manera unilateral, ya que no cuenta con el respaldo de los rectores, los profesores o los propios alumnos.

De hecho, más allá de resolver los verdaderos asuntos clave, como, por ejemplo, la financiación o la precariedad laboral del personal docente e investigador, se ha centrado en desprestigiar el esfuerzo y la meritocracia de los estudiantes, retroceder en la democracia interna, devaluar el estatus de catedrático, ningunear al Rey o atacar a las universidades privadas. Ha preferido enfatizar el carácter feminista de la reforma, en vez del cumplimiento escrupuloso de los principios de igualdad, mérito y capacidad.

Detrás de todo este planteamiento, lo que verdaderamente se esconde es la imposición del ideario político de

la izquierda más radical, que lo único que pretende es el empobrecimiento intelectual de la sociedad, así como el menoscabo de la universidad como institución de enseñanza superior.

De cualquier manera, muchos juristas ya anticipaban que este Real Decreto tiene aspectos inconstitucionales, tanto en la forma como en el fondo. Hasta tal punto, que hace unos días, el propio Consejo de Estado (ese órgano consultivo al que el Gobierno habitualmente ignora) emitió un dictamen que echaba por tierra buena parte del contenido de la reforma universitaria.

Las universidades deben ser lugares para el conocimiento, la investigación, la formación y, sobre todo para la libertad. Bajo ningún concepto, la universidad debería ser un altavoz ideológico.



EL PESO DE LAS PALABRAS

EDER GARCÍA

Soriano comprometido

Ordenación del territorio

Hace poco tuve la oportunidad de asistir a un foro en el que se reflexionaba sobre nuevos modelos de desarrollo para los municipios, vinculados a la cultura y el turismo, desde una perspectiva sostenible en materia medioambiental. Me impactó el escaso consenso que encontré entorno a lo que nos referimos como cultura y a cómo se aborda desde los distintos ámbitos.

Tuve la suerte de asistir a varias conferencias en las que presuntos eruditos -hombres casi todos- denostaban casi cualquier manifestación artística actual. Para ellos no existe contenido de una plataforma audiovisual, música o novela que escape al juicio de grotesco o fútil. Calificaban de "baratija cultural" aquello que a día de hoy es apreciado por una mayoría social, exigiendo a las administraciones públicas que apostáramos por lo que para ellos es creación de calidad.

Parece que para cierto grupo de privilegiados que han disfrutado desde su infancia de formación y tiempo para estudiar y disfrutar de los clásicos, únicamente merece el título de cultura ese tesoro que ellos mismos han tenido la suerte de disfrutar.

En ese entorno me preguntaba por qué es menos cultura la "Macarena", conocida y bailada en todo el mundo y en España por personas que íbamos en pañales cuando salió, que un ensayo sobre filosofía que escribió alguien en el XIX. Para algunos solo es cultura aquella expresión creativa o artística reservada a unos pocos, alejada de las masas y cuyo disfrute otorga un presunto toque de distinción.

Además de ser una perspectiva clasista es ridícula. Lo mejor que tiene el arte es que cada perspectiva desde la que se observa es genuina y tiene un valor en sí misma. Por ello creo que es obligación de los poderes públicos favorecer todo tipo de creación, abrir espacios para su disfrute y hacer accesible de verdad desde una película a una ópera, tomándose la cultura como derecho y no como privilegio.

GRACIAS, DE NADA



RES NON VERBA

¿Brotes verdes?

Está claro que cualquier proyecto o inversión que recaiga en la provincia es algo positivo. Sobre todo, si va ligado a conceptos como progreso, empleo o desarrollo. Futuro, en definitiva, al que debemos aferrarnos, aunque de un clavo ardiendo se tratase. Pero ese futuro puede tener una doble perspectiva.

En lo que va de año hemos visto llegar grandes proyectos a Soria: la línea Soria-Torralba, el nuevo centro penitenciario, el Centro de Procesamiento de Datos, la nueva comisaría... No es que lo vea mal. Pero las inversiones de una cárcel de 100 millones de euros, un tren



JOSÉ ÁNGEL TIerno

Concejal de Cs. en Ólvega

por 60 millones y otros 50 para el CPD - además de los 37.000 m2 cedidos por el consistorio de la capital - no creo que aporten mucho al soriano de calle

La causa: que la mayor parte del presupuesto se destina a infraestructura. Demasiados millones de euros para un total de 180 empleos cualificados directos que, aunque bienvenidos, estoy seguro muy poquitos serán para los de aquí.

Y es que, si se hace un ejercicio de

imaginación, esos 210 millones y un suelo regalado bien podrían servir para consolidar la industria soriana o promover nuevos proyectos con el fin de crear cientos de puestos de trabajo.

Es imprescindible encontrar un equilibrio entre los plazos de las inversiones y la creación de un tejido empresarial y laboral sostenible. Necesitamos proyectos centrados en las personas que nos permitan crecer como sociedad, sin olvidar las infraestructuras que nos conecta con el resto de España y de la Comunidad.

Pero no podemos hacerlo sólo a base de ladrillo, porque ya lo decía el poeta italiano Aretino: "Más provecho hace el pan a secas en el propio hogar que el acompañado con abundantes viandas en mesa ajena".

FOTO DEL MES



María Ferrer

La Desafío Urbión volvió para demostrarnos que con esfuerzo se pueden lograr cosas increíbles



PARTICIPA EN EL CONCURSO ENVIANDO TUS FOTOS A:
fotodelmes@sorianoticias.com

Incluye tu nombre y datos de contacto. Todas las fotos aparecerán en nuestra web
y la mejor ocupará esta página el próximo mes.

SORIANoticias.com

VENERABLE CARABANTES 1B -BAJO 6 (PATIO DE "LAS MORERAS")
JUNTO A SEGURIDAD SOCIAL.

www.sorianoticias.com | info@sorianoticias.com

Imprime: Promecal | Depósito Legal:SO-74/2015

Dirección:
Sergio García
sgarcia@sorianoticias.com
Coordinación:
Patxi Veramendi
pveramendi@sorianoticias.com

Redacción:
Encarna Muñoz
Pedro Calavia
Pedro Lafuente
Fotografía:
María Ferrer

Dirección Comercial:
Juan Carlos Díaz
jcdiaz@sorianoticias.com
Publicidad:
975 100 900
publicidad@sorianoticias.com

Departamento Técnico:
Jesús J. Esteras
jesteras@sorianoticias.com
Diseño y maquetación:
David de Miguel

remamos juntos

Compra en tu comercio local con las tarjetas
Visa de Caja Rural y ayuda a que este año
sea próspero para todos.



> Saúl Craviotto,
Team Visa



TALENTO SORIANO

ECUACIONES DE SORIA A OXFORD

Con tan solo 22 años, el matemático soriano Alejandro Fernández comienza este mes a impartir clases y a sacarse el doctorado en la prestigiosa universidad británica. Divertido y apasionado, concibe las matemáticas como una mezcla de libertad, juegos y arte que resulta muy útil para la vida real.

SERGIO GARCÍA CESTERO

Solo una persona con una verdadera relación espacial con una materia está capacitada para realizar un doctorado en Oxford. Es el caso de las matemáticas y Alejandro Fernández, un joven soriano para quien los números son puro arte, un universo infinito de posibilidades y libertad.

Con solo 22 años, este matemático comienza este mes de octubre su doctorado en 'Ecuaciones en derivadas parciales elíptico-parabólicas' (EDP) en una de las universidades más prestigiosas de todo el planeta.

Su idilio con la materia comenzó cuando apenas tenía 10 años, y sus profesores de Las Pedrizas, viendo su talento, le propusieron para el programa Estalmat de la Real Academia de las Ciencias Exactas. Allí, en esa cantera de 'estímulo del talento Matemático' y gracias a "unos profesores maravillosos, de esos que transmiten pasión por lo que hacen", Alejandro descubrió unas mates que no tenían nada que ver con lo que él estudiaba en clase.

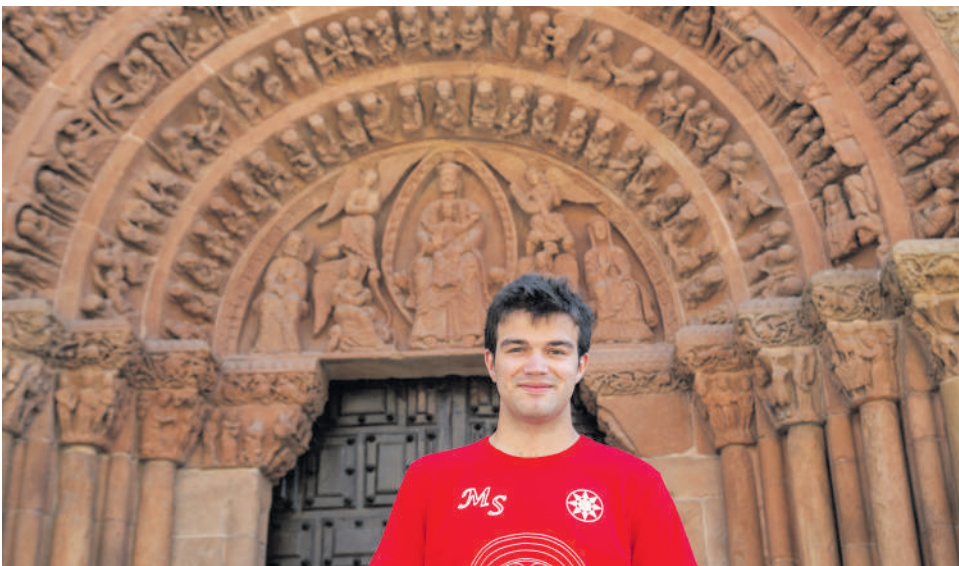
Y es que, para este talento soriano las matemáticas son algo bien distinto a lo que supo-

nen para la mayoría de jóvenes de su edad. "Las mates son una ciencia muy social", desafía a la lógica, para señalar que donde otros ven problemas él ve libertad para resolverlos, y que donde la mayoría encuentran

En Estalmat realizan puzzles y rompecabezas, buscando la forma de terminarlos en menos movimientos



MATEMÁTICO SORIANO



Alejandro tiene verdadera pasión por Soria y, a pesar de su juventud, ya ha publicado trabajos analizando, desde el punto de vista matemático, la provincia.

En 2016, cuando todavía iba al instituto, la revista Celtiberia publicaba un artículo suyo con un exhaustivo análisis artístico-matemático de la iglesia de Santo Domingo. En él explica las razones de la belleza del rosetón. Razones, claro que sí, matemáticas. Así,

tiene media provincia dibujada y analizada, y sueña con poder sacar en un futuro un libro escrutando los monumentos sorianos.

Por el momento, para compartir sus conocimientos, tiene en marcha el blog Matemático Soriano. Creado cuando todavía estaba en la ESO, la bitácora sirve a Álex para contar sus andanzas, proponer juegos y adivinanzas, y conocer a otros entusiastas de las matemáticas.

"LA GENTE COGE MIEDO A LAS MATEMÁTICAS EN EL COLEGIO PORQUE SE ENSEÑAN DE UNA MANERA POCO PRÁCTICA"



975 18 38 44 / 673 31 97 94 C/ Santiuste 13. CP 42240 info@elcielodemedinaceli.com 94

EL CIELO
de Medinaceli
RESTAURANTE · GALERÍA

Como en el cielo, en ningún sitio

GLS
LOCAL - NACIONAL - INTERNACIONAL - ALMACENAJE
P.I. LAS CASAS C/ C NAVE 2 - 42005 - SORIA TELF. 975 32 62 06

TRASTEROS SORIA
Alquiler de Trasteros y Mini-almacenes
643 14 14 21
www.trasteroensoria.com Autónomos, empresas y particulares

Cabre as
del Pinar

TALENTO SORIANO

UNA FORMA DIFERENTE DE DISFRUTAR EL ARTE

Donde los demás solo vemos un edificio o un cuadro, Alejandro ve catenarias y proporciones áureas que explican por qué nos gustan.



Alejandro posa en el patio de su instituto, el Machado. En sus manos, un icosaedro truncado a la tercera parte, o para la mayoría un balón de fútbol, realizado manualmente por él en el campamento internacional de matemáticas 'Formulo de Integreco' de Losevo, en Rusia.

complicados conceptos abstractos, él descubre el arte. Esas matemáticas de juegos y acertijos son las que le engancharon cuando era un crío, y le llevaron a estudiar matemáticas puras al terminar el Bachillerato en el Machado. Tras cuatro años en la Universidad Autónoma de Madrid para sacarse el Grado de Matemáticas ("con un 9 bajo", dice humildemente), Alex se enteró de que la Universidad de Oxford iba a aumentar para este curso las plazas de su

doctorado en Ecuaciones de Derivadas Parciales: darían un total de 4. En el mundo fantástico de las matemáticas de Alex, ese 2+2 se convirtió en la oportunidad perfecta para continuar con sus estudios del Trabajo Final de Grado en la Universidad de Oxford, a las órdenes de otro español, el investigador granadino José Antonio Carrillo. Pero, ¿qué es lo que va a hacer Alex en la mítica universidad británica?

LAS EDP
El soriano investigará, echando mano de las famosas 'Ecuaciones derivadas parciales elíptico-parabólicas', cómo las partículas se comportan en relación con el espacio y el tiempo, juntándose o separándose. Fernández no es un purista, y siempre ha buscado el lado más práctico de las matemáticas. Comprender estos movimientos de las partículas abre las puertas, por ejemplo, a predecir el comportamiento de los tumores en el cuerpo humano. El joven marcha a Gran Bretaña cuatro años para realizar este doctorado. Cuatro cursos en los que, además de investigar, también dará clases en la universidad. Todo ello en el 'inglés de las mates'

“La programación y las matemáticas corresponden a las dos caras de la misma moneda”

que, reconoce, es “más sencillo”. Hasta llegar a Oxford, el soriano ha pasado por concursos y campamentos de matemáticas de todo el mundo. Lugares donde “se disfruta bastante” y se rompe “el mito del genio solitario”. Alex ha logrado una planta, dos bronceos y una mención de honor en las Olimpiadas Internacionales de Matemáticas de Bulgaria estando en la universidad, pero ya en la ESO fue reconocido por el Ministerio como uno de los 15 mejores de su promoción en toda España. Aunque su trabajo, las EDP, se enclava dentro del análisis, Alex ha probado otras ramas de como el álgebra o la topología, y también ha dado sus primeros pasos con la programación. Sobre el futuro, prefiere ser cauto. “Primero tengo que descubrir cómo es investigar, pero no me cierro la puerta al sector privado”, señala. Por el momento, la investigación le tiene atrapado porque “es una actividad social”, ya que “cuando salen las cosas más chulas es tomando un café y divagando con algún compañero”. Con ese enfoque, Alejandro asegura que “las matemáticas son la parte más creativa de las ciencias, algo así como la filosofía de las ciencias”. Desde que descubrió, hace 12 años, que “las matemáticas son un juego”, los números y las fórmulas han correspondido a su talento y esfuerzo abriéndole numerosas puertas. La última, este mes de octubre, la de la Universidad de Oxford. ¿Cuál será la próxima?



JUEGOS MATEMÁTICOS

Alejandro propone a los lectores de Soria Noticias estos tres divertidos retos matemáticos. Las soluciones, en su blog www.matematicosoriano.blogspot.com

AMBERES

Yendo yo para Amberes, me encontré que venía un hombre con siete mujeres, cada mujer con siete sacos y en cada saco siete gatos... Entre hombres, mujeres, sacos y gatos..., ¿Cuántos íbamos para Amberes?



CRIPTOGRAMA: ¿Cuánto vale cada letra?



LEER
+ LEER
+ LEER
SABER

LA BACTERIA Y EL VASO

Tenemos un vaso con una bacteria. Sabemos que las bacterias se duplican al cabo de un segundo. Si al pasar un minuto el vaso está lleno, ¿En qué momento el vaso estaba lleno hasta la mitad?



Gran Tandem by Joze

¡La mejor música!
Cervezas de importación
Vinos con D. O.
Amplia terraza
Profesionales del dardo

PUERTAS . VENTANAS . PORCHES . TERRAZAS

Pol. Ind. Las Casas Calle D
(junto a Carglass)

+ QUE ALUMINIO 975 22 13 47

ALUMINIOS JOSE Mª JIMENEZ

Campsa gasolina

REPSOL

GAS home SL
EV2 home power 2R

Pol. Ind Las Casas
C/ R Parc 294
975 23 08 53

GANADERÍA

La tuberculosis amenaza a la serrana negra

La raza, en peligro y protegida, puede perder el 49% de sus ejemplares. Se piden “medidas excepcionales” para minimizar los daños.

ENCARNA MUÑOZ

La historia se repite. En el año 2011, la vaca negra serrana soriana quedó prácticamente extinta, al tener la Diputación de Soria que sacrificar todos sus ejemplares de Taniñe por la tuberculosis bovina. Durante los últimos años la raza había conseguido levantar cabeza gracias al esfuerzo conjunto de la institución provincial y los ganaderos sorianos. Consiguieron que los ejemplares de serrana negra soriana pasasen de 291 (en el año 2016) a 536 (en 2020). Ahora, otro brote de tuberculosis amenaza con volver a poner en jaque a una raza emblema de la provincia.

4 AÑOS DE AGONÍA

La normativa de Castilla y León es contundente y se resume en que, si después de analizar un animal, el resultado es positivo, el veterinario marca los animales con una “T” en la oreja y, mediante un acta de marcado, se notifica al ganadero las reses positivas. Se menciona expresamente que los animales marcados deberán ser sacrificados



Buey de raza negra serrana soriana./ María Ferrer

en un máximo de 15 días. Por cada animal sacrificado, el ganadero recibe una indemnización. La cuantía es idéntica en todo el territorio nacional y se regula mediante Real Decreto del Ministerio de Agricultura, Alimentación y Medio Ambiente.

En la ganadería de Alejandro García (la mayor cabaña de esta raza de Soria y de Europa con 259 cabezas de negra

serrana soriana) llevan años detectándose casos de tuberculosis, pero no ha sido hasta ahora cuando, de manera extraoficial, le han comunicado que deberá sacrificar todos sus animales. García explica que “desde hace 4 años en cada saneamiento se detectan dos o tres positivos”.

El ganadero critica que, durante todo este tiempo, ha pedido que se adopten medidas en su



Alejandro García cuida de su cabaña en Tierras Altas.



Raúl Lozano, diputado de Agricultura.

cabaña. “He cogido pastos nuevos, he propuesto separar explotaciones, hacer cuarentena, matar las vacas mayores,...”. Todo ello “sin respuesta”.

Es consciente de que la enfermedad se debe atajar, pero pide que se tenga en cuenta que este “no es un caso común al tratarse de una raza protegida”. Señala además que “bajo mi nombre tengo unas vacas en Taniñe y otras en Sarnago

LOS GANADEROS PIDEN CONTROLAR LA FAUNA SALVAJE

Los animales salvajes contagian la tuberculosis al ganado. Por ello, se pide una “mejor gestión cinegética” que limite los contactos.

que nunca se han visto” por lo que no entiende que se deban sacrificar todos los ejemplares. Por ello, insiste en que “las cosas se pueden hablar, se puede estudiar cómo proceder para no cargarse una raza”.

LA DIPUTACIÓN MEDIARÁ

De confirmarse la decisión de la Junta, la raza negra serrana soriana (especie protegida) experimentaría una reduc-

ción del 49%, pasando de los 530 ejemplares a tan 271. Esto significaría que la cabaña retrocedería hasta las cifras de 2015.

Para Raúl Lozano, diputado de Agricultura, esto supondría un auténtico “varapalo”, no por la inversión realizada, porque asegura que “el dinero es dinero”, sino “por todas las ilusiones puestas en levantar y revalorizar una raza tan soriana”, expresa.

La Diputación Provincial se reunirá con la Junta de Castilla y León el próximo 5 de octubre para “intentar salvar parte de los ejemplares o minimizar los daños”, afirma Lozano. También se contempla la preservación de embriones y esperma de la explotación de García para “salvar el material genético”, apunta el diputado. “Vamos a lucharlo”, insiste Raúl Lozano.

975 23 20 20 - 975 23 01 51
Polg. Ind. “Las Casas” C/F p 26 - nave 2

jam@mochuelojam.es

SERVICIO DIARIO

CARGAS COMPLETAS

NACIONAL Y PROVINCIAL

TT. PESADOS

ENVÍOS INTERNACIONALES

EXPRESS



CASTILLA Y LEÓN

UNAS CONCLUSIONES QUE LLEGARÁN A BRUSELAS

Las tres regiones continuarán trabajando por mandato de la UE en una respuesta común a uno de los grandes retos de la despoblación.



Los consejeros de sanidad de Castilla La Mancha, Aragón y Castilla y León se reunieron en Soria el pasado 21 de septiembre.

fesionales como de pacientes, y por crear una única herramienta digital.

La primera mesa, la de la organización de la Atención Primaria, acabó concluyendo que, en muchos casos, los pacientes requieren cuidados y no atención médica. Ahí se ve una oportunidad de descargar de trabajo a los médicos con mayor personal administrativo y de enfermería, y en colaboración con los servicios sociales de las administraciones locales.

DEBATE

La cita llegaba en un momento de intenso debate político y social en Castilla y León sobre la reforma de la Atención Primaria que impulsa la consejera Verónica Casado. Y sobre esto también hubo ideas esclarecedoras.

La Consejería de Sanidad cuestiona que el número de consultorios sea una garantía de calidad en la prestación del servicio. Casado recuerda que los consultorios "son solo edificios", y parece claro que, con independencia de si están 'cerrados o abiertos', la cita previa es uno de los pilares del nuevo sistema.

Casado, que ya ha señalado que el objetivo es que el médico acuda cuando se le solicite o cuando el considere necesario ver a un paciente, pide "llenar de contenido clínico a las visitas".

El objetivo es "redistribuir profesionales, no consultorios", en una reordenación de un mapa "obsoleto, de hace 30 años". No hacer nada supone un riesgo evidente de colapso del sistema en 5 o 10 años, indica.

Los retos de la sanidad en la España Vacía

■ SERGIO GARCÍA

Castilla la Mancha, Aragón y Castilla y León comparten el reto de garantizar una atención sanitaria de calidad en algunas de las zonas más despobladas de España. Pacientes envejecidos, dispersión de la población y un alarmante déficit de profesionales complican la prestación del servicio. Por eso, para buscar soluciones comunes a problemas comu-

nes, técnicos y políticos de las tres comunidades se reunieron en Soria el 21 de septiembre en una jornada de trabajo.

Lo tratado permite dar algunas pinceladas interesantes sobre cómo será en el futuro la sanidad en los pueblos.

Era el consejero de Castilla la Mancha, Jesús Fernández, quien avisaba que no todo el peso y la responsabilidad de la despoblación puede caer

sobre la sanidad, y que otros sectores como la educación, el transporte o las comunicaciones tienen mucho que decir.

La consejera aragonesa, Sira Repollés, habló sobre la necesidad de hacer atractiva la sanidad rural para los profesionales. Para ello son necesarias valoraciones específicas en bolsas de trabajo, o incremento de los baremos y puntos en la carrera profesio-

Reordenación, incentivos y formación tecnológica, recetas para la sanidad rural

nal. También mantener la vinculación del profesional con el hospital de referencia y flexibilidad para la formación. Todo ello, sin olvidar los demandados incrementos salariales para las plazas de difícil cobertura.

Esas fueron las conclusiones de la segunda mesa de trabajo (la de recursos humanos). En la tercera (sobre tecnologías) se apostó por la formación tanto de pro-

ADQUIERA SU PLAZA Y PAGUE EN 24 MESES SIN INTERESES

EN EL CENTRO DE

SORIA

POR SOLO

14.424,99 €

en MARIANO GRANADOS

15.338,81 €

en EL ESPOLÓN



VENTA DE PLAZAS - 661 919022

NUESTROS PRECIOS NO CAMBIAN... NO CAMBIOS DE APARCAMIENTO

ABONO DIURNO
41,00€/MES
(21% IVA incluido)

ABONO 24 HORAS
69,50€/MES
(21% IVA incluido)

TARJETA
DECREMENTAL DESDE

0,70€/HORA

UNIDADES AGOTADAS

+21% DE IVA

(21% IVA incluido)

RECARGA MÍNIMA
ANUAL 100 €

ADMINISTRACIÓN
Y ATENCIÓN AL CLIENTE

EMPRESA

ESPECIALISTAS EN DAR EL MEJOR DESCANSO

Ofrecen colchones, somieres (fijos y articulados), accesorios, sillones de masajes... Todo lo que se necesita para tener un buen descanso.

BAÑOS 2000



UN BUEN COLCHÓN DA UNA VIDA SALUDABLE

El gran olvidado de la salud es el sueño y, por lo tanto, también el colchón. Un descanso insuficiente propicia la obesidad, los problemas cardiovasculares, alteraciones metabólicas, o la reducción de rendimientos académicos o laborales. Por eso, Baños 2000 lleva años velando por el sueño de los sorianos, y ofreciendo los colchones de más calidad.

PATXI VERAMENDI MORENO

Aunque una persona se pasa la tercera parte de la vida durmiendo, en España no se cuida este aspecto del descanso con la atención y la importancia que se debe. Dormimos poco y mal, lo que hace que un 30% de la población padezca algún trastorno de sueño.

Los hábitos de vida que llevamos acentúan los

problemas de sueño, incrementando diversas alteraciones metabólicas, como son la obesidad, diabetes, hipertensión, colesterol o trastornos cardiovasculares.

Igualmente, hay que considerar la mayor accidentabilidad por somnolencia que propicia el déficit de sueño persistente, o el menor rendimiento académico o la-

boral. Asimismo, altera el sistema inmune y el control del apetito, por lo que se tiende a comer más y a moverse menos.

Si bien, ya existe una conciencia de que la alimentación y el ejercicio son indispensables para una vida sana, lo cierto es que el sueño es el olvidado de la salud, e incluso se llega a considerar una pérdida de tiempo.

Así lo explica el responsable de la empresa Baños 2000, José Luis Parra, que insiste en la importancia de ser muy conscientes de la trascendencia que tiene el sueño en la vida, de que se duerma bien, y de que el colchón sobre el que se descansa sea de calidad, para que ese descanso sea saludable.

Indica que, lamenta-



EMPRESA



Baños 2000 cuenta con unas amplias instalaciones de dos plantas, en el polígono industrial de Las Casas, en la calle I, parcela 234, detrás de E. Lederc, con exposición de los productos y unos profesionales que asesoran y aconsejan sobre los colchones más adecuados y de más calidad. Esta empresa soriana lleva años ofreciendo los mejores productos para el descanso, con las últimas tecnologías.



Pol. Ind. Las Casas C/ I, Parc. 234
42005 SORIA (detrás de Lederc)
975 230 483
www.facebook.com/aseos2000/

blemente, todavía son muchas las personas que no se preocupan por el colchón en el que duermen, cuando es uno de los elementos fundamen-

tales que acompañan en la vida. “España es un país en el que se invierte muy poco en descanso, y deberíamos cambiar esta idea, porque es un dinero que se gasta para tener más salud”, dice.
PARA DORMIR MEJOR
Una vida activa y sana, que ayuda a dormir mejor, pasa por un adecuado control de las emociones

y el estrés, por una alimentación equilibrada, o por hacer ejercicio regular. Las rutinas saludables, acostarse y levantarse a la misma hora, o evitar la exposición a dispositivos y pantallas electrónicas por la noche también se deben tener en cuenta.
Igualmente, son hábitos aconsejables una cena ligera y realizar

actividades agradables antes de irse a la cama. Hay que establecer unas rutinas de desconexión a medida de cada persona. No hay que agobiarse si se duerme mal una noche. Conviene no pasar excesivo tiempo despierto en la cama. Si uno no se puede dormir, es mejor levantarse y realizar alguna actividad.
Pero también resulta

DORMIR EN POSTURAS LIBRES DE TENSION

Para descansar saludablemente, las diferentes partes del cuerpo deben estar aliviadas, en una postura cómoda y placentera.

El sueño es el olvidado de la salud. Hay que dejarse aconsejar por los profesionales

esencial descansar en un buen colchón. “Por eso es importante adquirir uno de calidad, y dejarse aconsejar por profesionales y establecimientos de confianza, con garantías. Y en Baños 2000 llevamos tiempo demostrando a los sorianos que pueden confiar su salud del sueño en nosotros, porque aconsejamos bien y contamos con los mejores colchones”, asegura José Luis Parra.
Anima a pasar por Baños 2000 y conocer los colchones TEMPUR y SEALY, dos marcas referentes en el mercado mundial por su calidad, que aportan bienestar y un descanso reparador.
Insiste en que antes de comprar un colchón “hay que verlo, sentirlo, conocerlo, te tienen que explicar y comprobar sus características”. El responsable de Baños 2000 recalca que adquirir un colchón es una decisión relevante.
Por eso apunta que hay que desconfiar de los aparentes chollos que uno puede encontrar en internet, “un colchón que encima te llega a casa enrollado, lo que -de entrada- ya te da pistas de su baja calidad”.
En cuestión de descanso, TEMPUR + SEALY es el líder mundial. “Sus colchones tienen la mejor tecnología del mercado, garantía de hasta

15 años y una avalada experiencia desde 1881”, subraya el responsable de Baños 2000.
CONSEJOS
Estos son algunos consejos que ofrece Parra para tener en cuenta, antes de comprar un colchón:
-Déjate aconsejar por un buen profesional.
-Un colchón de calidad se ve, se nota y se siente.
-La garantía mínima debe ser de cinco años, y un buen colchón tiene una sola cara para el descanso, nada de que se le pueda dar la vuelta.
-Los colchones de baja calidad pierden sus propiedades al año, dos años máximo.
-Lo barato sale caro y, además, perjudica tu salud.
-Los colchones que se sirven enrollados suelen estar fabricados con materiales de baja calidad.
-No compres un colchón de forma online, ya que suelen esconder publicidad engañosa bajo el cebo de un precio atractivo. No lo puedes probar y te equivocarás. Hay que tocarlo y probarlo. Acude a una tienda.
-Recuerda que un colchón por higiene y prestaciones lo debes cambiar cada 10 años.
-La compra de un colchón no es un gasto, es una inversión bien aprovechada, necesaria para tu salud y bienestar.

SN Estilo



Decidir el color de una habitación infantil no es fácil

Los colores nos transmite emociones. Sin embargo, hay que tener en cuenta varios factores a la hora de escoger un color, como las dimensiones de la habitación y la luminosidad. Si el dormitorio de tu pequeño no es amplio ni luminoso, tendrás que decantarte por las tonalidades claras o neutras que amplían visualmente el espacio. Los tonos fríos (verde, azul, morado) tienden a reducir el espacio, mientras que los colores cálidos (beige, amarillo, naranja) añaden sensación de amplitud.

El color púrpura transmite calma, misterio. Es un color apropiado para la habitación del bebé por crear un ambiente equilibrado y sereno.

El rosa es un color que transmite frescura, ternura, sosiego, feminidad.

El verde es un buen color para pintar la habitación del bebé, ya que es relajante y refrescante, y transmite armonía y serenidad. Está íntimamente relacionado con la naturaleza, simboliza la vida, fertilidad y buena salud.

El azul es un color relajante. El amarillo transmite alegría, optimismo, sabiduría y entendimiento. El blanco y gris son más neutros, se adaptan más.



C/Puertas de Pro 11, 42001 Soria. Tel. 975 23 00 78

Un espacio multimarca con una amplia oferta

Soria Novias es un espacio multimarca que agrupa grandes nombres del diseño nupcial internacional, y es el punto de partida para encontrar el vestido de tus sueños.

Cuenta con una amplia oferta de precios y diseños para cualquier novia. Encontrarás vestidos muy interesantes y económicos, desde los 100 euros.

Asimismo, si eres exigente encontrarás las



grandes marcas, como son Rosa Clará, Valerio Luna, grupo Pronovias... Eso sí, siempre con la esencia y elegancia que caracteriza a Soria Novias. Pregunta por tu vestido soñado y pide cita sin compromiso mediante WhatsApp en el 600031700. Además, su

servicio de asesoría te ayudará a tomar la mejor decisión para ese gran día. Sé exclusiva en Soria Novias.

Soria Novias

Travesía Teatinos, 4 Soria.
Tel. 600 03 17 00

Cómo mantener más tiempo el bronceado de la piel después del verano

Muchas personas prescinden de la exfoliación durante los meses posteriores al verano, alegando que no quieren ver cómo el bronceado desaparece. Imperdonable error. La exfoliación no solo no se lleva el moreno, sino que

contribuye a prolongarlo. Durante las vacaciones, tu piel ha dispuesto de unas dosis extras de humedad, y al volver a la sequedad de costumbre las células muertas tienden a acumularse, soplando cualquier asomo de bronceado.

La hidratación es un paso indispensable para preservar esta humedad y, por tanto, mantener el bronceado. Tenlo en cuenta a la hora del baño.

Por otro lado, si quieres que tu bronceado se note desde el primer día y que



-además- se prolongue tras el verano, te aconsejamos que uses after-sun que incorporen pequeñas dosis de ingredientes autobronceadores. Otros se sirven de poderosos agentes hidratantes que intensifican el bronceado, y otros recurren a pigmentos iluminadores que resaltan ópticamente el tono de la piel.

La alimentación tiene mucho que ver. Si quieres mantener el moreno, que no falten en tu mesa los betacarotenos de origen vegetal, que hay en las frutas y los vegetales amarillos o rojos; ácidos grasos Omega3, que encuentras en el pescado azul y en la leche enriquecida; frutos cítricos repletos de vitamina C; legumbres y vegetales verdes ricos en vitamina B; minerales como el azufre (está en los espárragos y en la cebolla) y el zinc (puedes encontrarlo en la casquería, el marisco, en los frutos secos y en las legumbres).



Algunos consejos para gastar menos luz en casa

Se está hablando mucho de cómo ahorrar electricidad en los hogares, ahora que el precio de la luz está disparado. He aquí varios consejos que tener en cuenta.

-Aislar la vivienda, evitando la fuga de aire en puertas, ventanas u otros lugares. Existen métodos económicos.

-Utilizar bombillas led

o de bajo consumo.

-Desenchufar los aparatos que no se utilicen. Estando en modo standby siguen consumiendo energía, aunque estén apagados.

-Duchas breves y gastando menos agua caliente. Se puede cronometrar el tiempo, mantener el grifo cerrado cuando te enjabonas, y ducharte

cuando la tarifa sea más barata.

-Lavar la ropa con un programa de agua fría.

-Apagar la luz cuando se sale de una dependencia de la vivienda. Ya se encenderá si se vuelve.

-Bajar la temperatura del agua caliente, si se puede.

-Contratar la tarifa que más interesa.



Cuidate

SALUD Y BIENESTAR



Entrenamiento AMRAP



Durante 20 minutos vamos a realizar el mayor número de series de tres ejercicios, cada uno con repeticiones fijas. Se puede descansar cuando lo necesitemos.

Vamos a realizar un entrenamiento AMRAP, que se centra en una serie de repeticiones. Antes de empezar, vamos a intentar salir a correr durante 10 minutos, llevando un ritmo que podamos hablar sin tener la sensación de que nos falta el aire. Estos son los ejercicios del circuito de octubre:

-Diez flexiones de pecho, boca abajo con los brazos y piernas extendidas. Flexionamos los brazos y bajamos el cuerpo hasta que el pecho llegue a apoyarse en el suelo. Luego, una vez que el pecho toque el suelo, hacemos fuerza con los brazos y el pecho estirándolos por completo para terminar una repetición. Quien no pueda, que apoye rodillas en el suelo para hacerlo más cómodo.

-Veinte sentadillas con

salto. Los pies deben estar separados y en línea con los hombros. Las puntas de los pies, mirando hacia afuera en un ángulo de 45°. Bajamos haciendo una sentadilla, con la espalda recta y las rodillas dibujando un ángulo de 90°. Desde la posición de sentadilla, nos impulsamos para dar un salto.

-Treinta abdominales, boca arriba con las piernas en alto y flexionadas. Vamos a subir el tronco intentando dar una palmada detrás de las piernas. Volvemos a la posición inicial.



Camino de la Piñorra, 4, 42004-Soria.
Tel. 605 843030

Muelas de juicio que molestan

Los especialistas desaconsejan la extracción preventiva de los molares. Los muelas de juicio (terceros cordales) causan problemas dos tercios de la población, preferentemente cuando erupcionan en los jóvenes de 18 a 25 años. Un 72% tienen al menos un cordal inferior con problemas de erupción, mientras que un 45% tienen problemas en la salida de cordal superior. La pericoronaritis (la inflamación de la encía) es frecuente y muchas veces dolorosa, pero no justifica las extracciones.

Desde la Sociedad de Cirugía Bucal se advierte que la extracción preventiva de las muelas del juicio, como aún se realiza en algunas clínicas, no siempre está justificada. El uso y abuso de la radiografía panorámica que se realizan de la forma rutinaria en las primeras visitas de los pacientes, descubren los cordales asintomáticos. Las radiografías deben ser indicadas por los dentistas y no por el personal auxiliar o los directores comerciales de las clínicas, puesto que deben estar justificada médicamente su realización, pues las radiaciones se acumulan a lo largo de la vida.

En general, no deben exodonciarse los cordales que no

producen síntomas y que están cubiertas por mucosa y hueso. Sin embargo, todavía se siguen quitando estas muelas sin haber ninguna justificación. Estas muelas asintomáticas, que son hallazgos radiológicos, no suelen dar problemas ni salir nunca, sobre todo cuando se pasa la barrera de los 40 años. La recomendación es vigilar periódicamente su evolución mediante radiografías. Así, existe un protocolo de actuación en cirugía oral que indica cuándo está recomendada la extracción.

Cuando pueden existir infecciones de repetición, dolor, quistes o lesiones de caries en el segundo molar, se hace necesaria su exodoncia quirúrgica. Además, cuando hay interferencias con prótesis u ortodoncias quizás se hace necesario retirarlas. En algunos casos se están indicando las extracciones de los cordales superiores por síndrome de compresión de la articulación temporomandibular.

Las cirugías de cordales incluidos pueden derivar en complicaciones postoperatorias como la lesión del nervio dentario, fracturas de los dientes adyacentes, o inflamaciones de la cara que hay que valorar ante una extracción.



Estrena una nueva piel tras el verano

¿Tienes una piel apagada? El verano puede pasar factura. Después de mucha exposición al sol durante estos meses estivales, puede que te hayan salido manchas, arruguitas... ¿Tu piel se ha quedado reseca?

Si te ocurre, tu piel necesita respirar, oxigenarse, que retiremos la capa de células muertas que se ha ido generando.

Es un momento delicado, que requiere una especial atención y cuidado.

Mediante el tratamiento de microdermoabrasión, con punta de diamante, realizamos una exfoliación de la piel, extrayendo las células muertas, consiguiendo así una limpieza profunda, a la vez que tonificamos, alisamos y minimizamos marcas de acné, pequeñas arrugas y cicatrices.

La microdermoabrasión es un procedimiento estético no invasivo que elimina las capas más superficiales de la piel. Es similar al peeling pero menos agresivo.

Con este tratamiento se consigue la regeneración celular, incrementar la producción de colágeno y la elasticidad. Para ello, se realiza un barrido sobre la capa externa de la epidermis y se pule la piel. Se mejora la consistencia de la piel, la tonalidad y un tacto más suave.

Asimismo, se favorece y se mejora la circulación sanguínea, oxigenándola y nutriendola, para que luzca mucho más luminosa.

Tras este proceso, nuestra piel presenta un estado óptimo para recibir otro tipo de tratamientos, por lo que se puede completar, en la misma sesión,

mediante la aplicación de un sérum o mascarilla adecuados a las necesidades que presente nuestra piel.

Déjate asesorar por nuestras profesionales de Be. Estética y láser, donde te haremos un diagnóstico gratuito de tu piel, y te asesoraremos sobre los cuidados que necesitas.



Calle Estudios, nº 4,
42002 Soria
Tel. 975 67 14 07
640 299 017

CLASIFICADOS

PISOS/CASAS VENTA

SE VENDE piso en la zona de los Reales C/ Italia. 2 habitaciones, 2 baños, salón y cocina. Con trastero y dos plazas de garaje. Tel. 620 421 912

SE VENDE piso amueblado zona estación autobuses (42003) con trastero y plaza garaje. 5º piso con ascensor todo exterior con vistas a Santa Ana y a barriada de Yague. 90 m2 con 3 hab. cocina y 2 baños. Calefacción central con consumo individual. Tel. 630 652 431

SE VENDE casa antigua con finca de fácil vallado a 18 km del Burgo de Osma. Servicios de luz y agua, un termo eléctrico, muchos metros cuadrados. 4 habitaciones y 1 baño. Interesados contactar con el 975228075 o al 676427451

SE VENDE Se vende piso exterior orientación este, una habitación, en la zona de Santa Barbara. Tel: 684363494

SE VENDE piso en Avda. Valladolid, cerca del parque de la Dehesa. Tiene ascensor, 4 habitaciones, 2 baños, salón y cocina. Con opción a garaje y trastero. Tel. 620 421 912

PISOS/CASAS ALQUILER

SE ALQUILA piso en Soria zona Residencia, viviendas prácticamente nuevas, plaza de garaje, 2 habitaciones, 2 baños, cocina, salón. Amueblado. Tel. 629443750

NECESITO un estudiante para completar el alquiler de una casa cerca de la universidad. Tel. 625798098

SE ALQUILA piso céntrico amueblado de tres habitaciones con servicios centrales. Tel. 618613773

SE ALQUILA piso zona Santa Barbara, 3 habitaciones, calefacción central y ascensor. Buen precio. Tel. 646876060

DISPONGO de 1 habita-

ción para estudiantes, cerca de la universidad con todos los servicios. Tel. 625798098

GARAJES Y TRASTEROS

ALQUILO cochera para moto. Muy económica. Al lado del conservatorio nuevo. Tel. 620115439

SE ALQUILA plaza de garaje zona estación de autobuses. Tel. 627561593

ALQUILO garaje cerrado de 25 m2 en C/Ezequiel Solana (zona antigua cárcel) para coche y moto. Precio a convenir. Tel. 689780858

ALQUILO garaje cerrado 22 m2 en calle Ronda E. Sanz Villa nº 6 (junto a Ensenia), amplios viales, preferentemente para guardamuebles/trastero. Precio 65€ Tel. 609914047

LOCALES / NEGOCIOS

SE ALQUILA Bar Bianco situado en el interior de la

Urbanización Camaretas. Totalmente nuevo. Teléfono 608 91 89 66

ALQUILO local comercial Ctra Logroño, nº19. Múltiples servicios, alarma, agua, servicio, acondicionado para varios usos; "Colmao", frutería, panadería, plantones invernaderos. Abstenerse curiosos. Tel. 616 767 908

VENDE Ó ALQUILA local 475m, totalmente equipado. Tel. 696 940 126

VENDO local totalmente reformado zona calaveron. 60 m2, dos estancias y un baño. 50.000 euros. Tel. 605015085

SE ALQUILA oficina, 150m2, dos plantas. Situado en la calle Mayor, en pleno centro de la ciudad. Precio económico.. Tel. 673906359

ALQUILO Nave de 450 m2, en el Polígono de Soria. Tel. 673906359

MOTOR / CAMPO

SE VENDE licencia de taxi en Soria. Precio a convenir. Tel. 616262171

SE VENDE Renault R5 GTL Clásico. 79.500 km. Guardado en cochera. Tel. 616762692

VENDO Chevrolet Aveo 1.4 LS, 100 CV, gasolina, año 2010, 28000 Km, gris/plata. Tel. 677909759

SE VENDE remolque agrícola basic, 6500 kg marca JMC modelo VR-6,5. En buen estado. Tel. 620421912

SE VENDE Empacadora marca Welger. Tel. 620421912

EMPLEO

SE NECESITAN camarer@s Centro Soria. Condiciones a negociar. Tel. 6175643 47

SE OFRECE señora responsable para cuidado de personas mayores, limpieza y tareas del hogar. Para las

mañanas o por horas. Tel. 625907370

TALLER MECANICO precisa mecánico de vehículos industriales. Interesados: concertar entrevista a través del teléfono 975223676

EMPRESA distribución selecciona personal para realizar tareas de televenta y administrativas, interesados enviar currículum a televenta.admon@gmail.com

SE OFRECE tractorista. Tel. 667200353

SE OFRECE Estudiante de economía y finanzas de absoluta confianza se ofrece para impartir clases particulares de apoyo de primaria y ESO (de 6 a 14 años) Alba. Tel. 622 34 36 73

HOGAR

VENDO colchón de muelles Pikolin. Medidas: 1,80x80. Como nuevo. Sólo se ha usado una vez. Tel. 64975131

VENDO Canapé Pikolin de 190 x 150 en perfecto estado. Con 2 años de uso. Tiene gran capacidad de almacenamiento y sistema hidráulico. 250€ angelorum@gmail.com

VARIOS

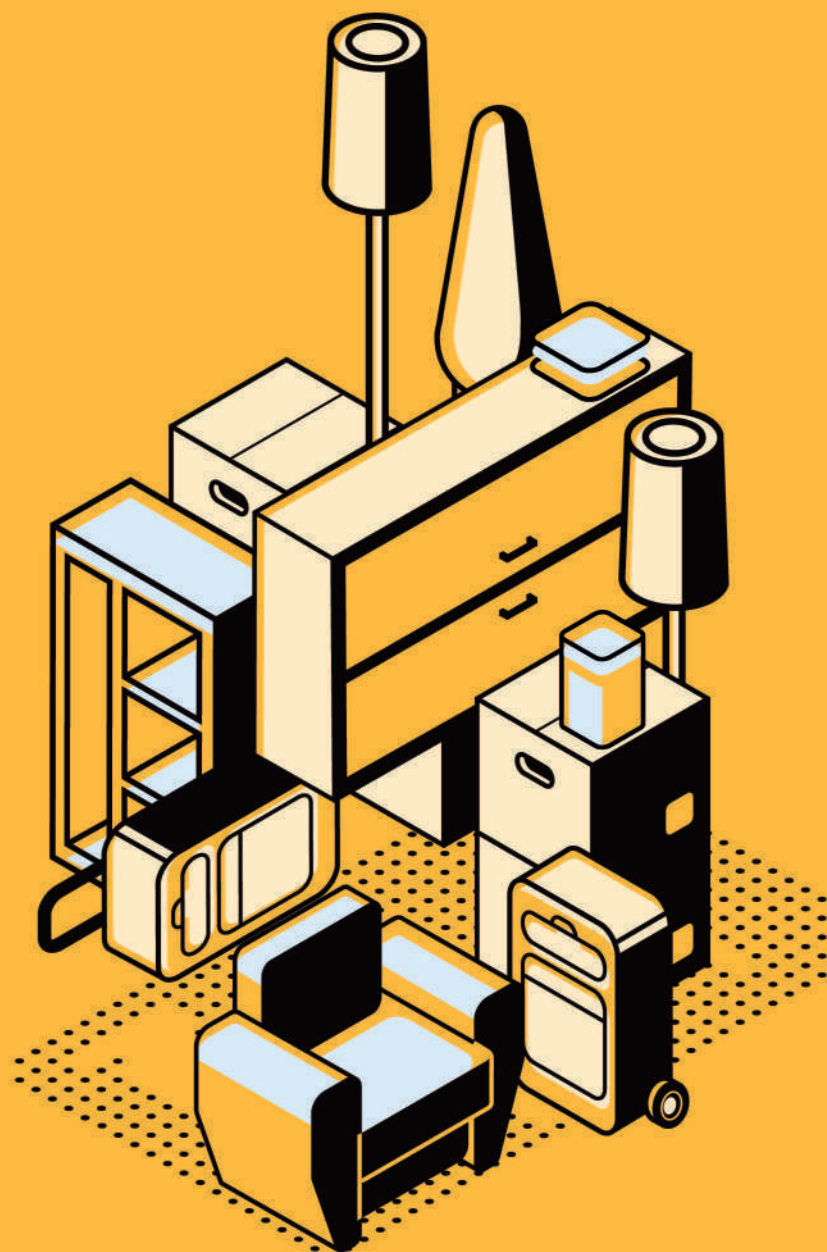
SE VENDE cámara de vídeo profesional sin estrenar, a precio de ganga. Gran ocasión. Tel. 655382135

VENDO viola Corina, 15''. Firma Lutier Incluye: arco de madera, paño para cubrir madera y funda resistente. Tel. 620115439

VENDO revista Soria 1º y 2ª época Celtibérica y libros de Temática Soriana BARATOS. Tel. 609197074

SE VENDE teja vieja en buen estado, apta para rehabilitación. Tel. 609917307

CLASES aparticulares (6 a 12 años) y cuido niños. Soy maestra titulada. Precio a negociar. Tel. 676187513



¿CANSADO DE TRASTOS EN CASA? ¿NECESITAS ALQUILAR O VENDER TU CASA?

Anuncia tus artículos en Soria Noticias, en nuestra **versión en papel** y nuestra **página web** sorianoticias.com

Puedes venir a nuestras oficinas en **Venerable Carabantes 1B -Bajo 6** (patio de "Las Moreras") junto a Seguridad Social. en Soria de **10 a 14h de lunes a viernes**. Puedes hacerlo mediante la página web o app en sorianoticias.com/anuncios_clasificados o accediendo desde el **menú de servicios**.

Por solo 2€ publica tus anuncios clasificados en nuestras dos plataformas. Este servicio solo se presta a **anunciantes particulares**.

VENERABLE CARABANTES 1B -BAJO 6
(PATIO DE "LAS MORERAS")
JUNTO A SEGURIDAD SOCIAL.



DECATHLON

UNA MARCA DE CALIDAD Y A COSTES REDUCIDOS

Aunque vende marcas como Adidas o Quechua, la enseña propia garantiza los mejores precios sin perder calidad.



Las claves

Jesús Peso, director de Decathlon Soria, destaca dos de las claves del éxito de la marca. La primera, su equipo: veinte jóvenes apasionados y practicantes de diferentes deportes que atienden individualizadamente las necesidades de cada cliente. El segundo, el producto: Decathlon es una empresa “muy familiar” que controla el diseño, la fabricación y la venta de sus productos. Esto les permite garantizar la calidad y también reducir costes, algo que se nota en el precio.

“Por su relación con el deporte, era obligado estar en Soria”

5 AÑOS CON SORIA

SORIA NOTICIAS

Cada 30 de septiembre es especial en Decathlon Soria, la casa de los amantes del deporte. Pero el de este 2021 lo será más que ninguno, porque se cumplen cinco años de la llegada a Soria de la marca. “Soria es una provincia con una gente superdeportiva, y cuenta con lugares privilegiados para practicar diferentes actividades como la bicicleta, el senderismo o la montaña. Para nosotros, era obligado estar en Soria”. Con esas palabras recuerda Jesús Peso, actual director de la tienda, el desembarco en Soria de la multinacional francesa. Una marca que opera en 57 países de todo el mundo

y que llegó a Soria antes que a lugares como León o Teruel, que todavía siguen sin Decathlon.

Para celebrar ese primer lustro en y con Soria, desde la empresa se ha preparado una semana de actividades y fiesta. “Queremos hacer algo especial por el número redondo”, y “el objetivo es celebrarlo con los sorianos”, señala Peso.

Para ello, y en la medida de lo posible, según la situación de la pandemia, Decathlon Soria ha preparado una serie de detalles que van desde el jueves 30 al sábado 2 de octubre (día de San Saturio). Durante estos días, la tienda lucirá de una manera especial, los trabajadores tendrán equipación conmemorativa,

y el sábado habrá alguna sorpresa en la tienda, tanto para los clientes como para los sorianos que quieran acercarse.

EN CRECIMIENTO

Convertida en un referente comercial de la provincia, y pese a que atrae a miles de clientes cada año, Decathlon Soria “todavía está en crecimiento”. Cinco años de expansión que vienen a corroborar que “la apuesta que se hizo por Soria fue acertada”. Entre los retos de futuro, Peso destaca la digitalización del equipo, y lograr hacer “el deporte más accesible a los más pequeños y a las personas mayores”.

Una apuesta por el deporte, la salud y el bienestar que en Soria

se realiza desde una superficie de 1.500 metros cuadrados de tienda, de los que casi 1.400 están dedicados a la venta. En Soria, los productos más demandados son los de las secciones de montaña y fitness.

Miles de productos que alcanzan 60 deportes en la tienda física, y que van desde la pesca al running, de las mochilas a los balones, de las bicicletas a las raquetas, y que equipan al deportista, sea experto o novato, de la cabeza a los pies.

A los 60 deportes y miles de referencias en su tienda física, se suma la potencia de una marca mundial. Una potencia que permite alcanzar los 120 deportes de forma online, y recoger los pe-



didos en la tienda. Con una particularidad que cuenta Jesús y que habla mucho de la filosofía de la empresa: todas las ventas online de los sorianos que se envían a la tienda computan como venta de la tienda en Soria.

Sin duda, la relación de Soria con el deporte es especial, y la de Soria con Decathlon también. Por eso, el quinto aniversario de Decathlon Soria es una fiesta que ningún amante del deporte se debería perder.


¿QUIERES TRABAJAR EN DECATHLON?





PASATIEMPOS

AUTODEFINIDO

		ESTABLE SEPARA- DORA	RAYAS MALA VENTA	HOJA DE LIBRO AERO- LINEA	¡SIGUE ECHANDO! NADA FICTICIO
		NEFRÍ- TICOS			
		AFLO- JAR			
SUCE- DER		FALTA DE MEMORIA DECO- RADA			DE ABUN- DANTE PELO
VOLARLA ES DIVER- TIDO				LA LIDERA ABBAS MARGEN	
ALTAR			DESA- FIA		LO DA EL ABANICO
MÁS QUE JUNIOR					CINE EN 3D
				VÍA FÉRREA PIEZA DE AGARRE	
PERRO VALIOSO TEJIDO			MANOJO DE UVAS		
			ABRIGOS DE LOS URSIDOS		
EX- TRAÑO			CONTI- GUO		

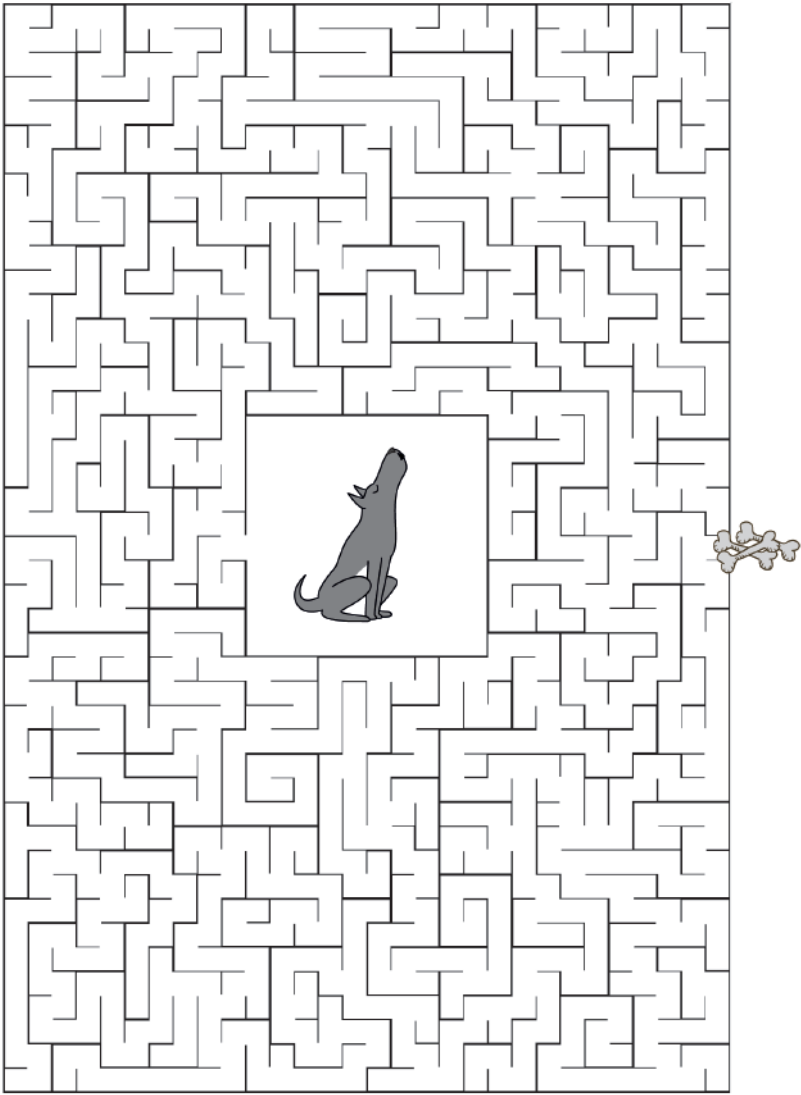
SOPA DE LETRAS

L	A	Q	C	T	Q	W	R	U	J	N	B	F	W
N	L	L	U	G	A	Q	K	B	S	N	T	X	N
F	M	S	C	S	L	R	E	C	F	O	F	F	H
L	E	H	E	H	W	H	H	A	N	G	J	H	N
C	N	K	R	Z	A	H	Q	S	U	A	H	N	X
R	D	A	E	I	N	M	T	T	C	L	G	A	T
J	R	N	Z	C	A	R	R	A	E	K	J	I	M
Z	O	V	O	W	L	R	M	Ñ	O	H	B	Á	P
Y	I	E	D	G	I	H	C	O	K	L	U	L	N
S	Z	B	F	I	S	C	X	E	N	P	S	A	N
D	N	G	T	N	O	R	F	T	W	N	B	M	H
K	F	U	W	G	I	A	M	D	N	T	X	O	B
D	X	X	Y	K	V	F	R	E	S	N	O	Q	D
D	Z	U	Y	O	V	Z	A	B	E	D	U	L	G

Cerezo | Almendro | Nogal | Gingko | Álamo
Fresno | Aliso | Arce | Castaño | Abedul



LIBERAD A WILLY





PASATIEMPOS

7 DIFERENCIAS

ORIGINAL



TU BÚSQUEDA



CRIPTOFRASE

AUTOR: GUSTAVO ADOLFO BÉCQUER

A	B	C	D	E	F	G	H	I	J	K	L	M	N	O	P	Q	R	S	T	U	V	W	X	Y	Z
10				6				7							1										23

¿ _ E _ A _ _ E _ _ A _ _ U E , _ U E _ _ E _
3 6 20 10 14 6 20 4 10 4 8 23 6 22 23 6 3 5 6 4

_ E _ _ A _ _ I E _ _ A _ _ E _ _ A
4 6 21 10 3 12 7 6 26 21 10 3 4 6 21 10

_ _ I _ A _ _ O _ _ U _ _ A _ _ E _ _ U E
26 20 7 3 10 12 1 15 25 23 20 12 10 10 21 25 6 12 23 6

_ O _ _ O _ _ A _ _ A _ _ O _ _ U _ _ E _ _ A _ _ A
3 1 5 21 1 10 21 10 4 1 3 23 26 6 10 21 10

_ E _ _ I O _ _ A _ _ I A _ _ A _ _ E _ _ O _ _ _ A _ _ E
20 6 13 7 1 12 14 10 15 7 10 10 6 12 15 1 12 25 20 10 20 3 6

_ O _ _ O _ _ O _ _ ?
15 1 12 1 25 20 1 3

* Solución del mes anterior: DESPACITO Y BUENA LETRA, QUE EL HACER LAS COSAS BIEN, IMPORTA MÁS QUE EL HACERLAS.

SUDOKUS

2	5	7	1	3	8			
			5	4	7	8		
	8	4					3	
	9		7		4			
3				1		7		4
4	7					1	8	
			4	2			7	
7			8				4	
	4			7				

	7		9			4		8
9			2		4			
3	6	4		5				
2	1		4			3		
6			3	1	5	7		
	5	3		7	2	8	1	9
7	4		1	9	3			
	3	6		2		9		
		9				1	7	

ADIVINA ADIVINANZA

AUNQUE DE COMIDA VOY CARGADO
LA GENTE ME VACÍA
Y NUNCA SOY TRAGADO.

* Solución mes anterior: EL ESPEJO

AGENDA AGOSTO 2021



AIRES DE DULZAINA EN SAN ESTEBAN

San Esteban de Gormaz recupera su certamen de música tradicional que tiene a la dulzaina como eje de la programación. Durante todo el fin de semana se realiza-

FECHA: 30 DE OCTUBRE
Y 1 DE NOVIEMBRE
PRECIO: GRATUITO

rán actividades variadas: exposiciones, conciertos didácticos, conferencias, pasacalles, visitas patrimoniales y enológicas... Un lujo al alcance de todos.

FESTIVAL DE LAS ÁNIMAS

CITA CON LAS ÁNIMAS, QUE ALCANZAN 3 DÉCADAS DE HISTORIA

Después de una edición marcada por las restricciones, Soria recupera uno de sus festivales más singulares. Desde el 22 de octubre y hasta el 1 de noviembre el misterio y la tradición oral de la provincia se erigirán como protagonistas de todos los espacios. El 23 de noviembre se

volverá a correr la Carrera Ambientada (con formatos popular y pro). Habrá que esperar al 31 para volver a disfrutar del Desfile de las Ánimas y al 1 de noviembre para bajar a la esplanada de San Pelegrín para escuchar la leyenda de Bécquer y cumplir con rito del Paso del Fuego.

FECHA: DEL 22 DE
OCTUBRE AL 1 DE
NOVIEMBRE
LUGAR: VARIOS

NO TE LO PIERDAS

LOS SENDEROS DEL DUERO UNEN PINARES

La décima edición de los Senderos del Duero propone para el 10 de octubre la ruta entre Covalada y Salduero. Arranca a las 08:30 horas.

LUGAR: AV. DUQUES DE SORIA
FECHA: 10 DE OCTUBRE
PRECIO: 5 EUROS

ALMAZÁN, A ESCENA CON SU HISTORIA

Llega la última oportunidad de disfrutar una iniciativa que ha llenado de historia y sorpresas la villa admanantina: sus Rutas Teatralizadas.

FECHA: 10 DE OCTUBRE
HORA: 18:00
PRECIO: 3€ ADULTOS, 1€ NIÑOS

EL BURGO VUELVE A CORRER

Regresa la III Carrera Manzanas Livinda a El Burgo de Osma. El pistoletazo de salida será a las 17:30 y el recorrido es de 10 kilómetros.

LUGAR: EL BURGO DE OSMÁ
FECHA: 16 DE OCTUBRE
INSCRIPCIÓN: 10 EUROS



VENTE COVALEDA por ASPACE

Día 24 de OCTUBRE

2 MARCHAS SENDERISTAS

2 NIVELES DE DIFICULTAD

Ruta de las cascadas.
11 km. 400+ desnivel
Salida marcha corta: 10:00 h

Ruta de los refugios
18 km. 850+ desnivel
Salida marcha larga: 9:00 h

Inscripciones: 15 €
(Cierre de inscripciones día 20 a las 23:59)

A través de la plataforma:

En el enlace: <https://sprintchip.es/competiciones-2/>

Organizado por:

Con la colaboración de:

Doende Ecuestre Espectáculo

ACTUACIÓN BENÉFICA A FAVOR DE ELACyL

PLAZA DE TOROS DE ÁGREDA

Domingo 3 de Octubre de 2021 - A las 17:30 Hs.

VENTA DE ENTRADAS: Adultos 12 €, Niños de 0 a 4 años, Gratis - de 5 a 10 años 6 €

USO OBLIGATORIO DE LA MASCARILLA



ENCARNA MUÑOZ

TAQUITOS DE SOLOMILLO

Salteados con ajitos y angulas de monte.

El otoño es, para Alfonso Romero, la mejor época del año. El monte muestra su esplendor y regresa un tesoro que hace grande a la provincia, la micología. Una carne de calidad es su mejor aliada.

RECETA

- ▶ **Ingredientes:** solomillo de ternera soriana, angulas de monte, ajos y un chorrito de salsa de soja.
- ▶ Se corta el ajo y se pone en una sartén con una dosis generosa de aceite de oliva virgen extra. Se sofríen.
- ▶ Cuando están listos los ajos se añade el solomillo, previamente cortado en taquitos.
- ▶ Se dora la carne y se añaden las setas para que se potencien los sabores. Se saltea a fuego fuerte durante dos minutos.
- ▶ Se añade salsa de soja manteniendo al fuego para que quede bien ligada.
- ▶ Se sirve dando protagonismo a la angula de monte, una seta complicada de recolectar que supone toda una sorpresa en boca.



15 AÑOS REINVENTANDO LOS CLÁSICOS

Energía, carisma y mucho trabajo definen a Alfonso Romero. Tres valores que son la seña de identidad de Trashumante, el niño mimado del chef soriano, que alcanza la adolescencia con las ideas muy claras. Sorprende a cada bocado, abraza desde el sabor.

El trabajo diario ha forjado la personalidad de Trashumante. Alfonso Romero ha crecido junto a su negocio para consolidarse como uno de los estándares gastronómicos de Soria. 15 años después de su primer servicio, reconoce que “no somos los mismos de entonces”. Tampoco lo pretenden. Aunque Romero no es amigo de echar la vista atrás, cada jornada, cada sobresalto y cada solución encontrada le han otorgado “la experiencia y la tranquilidad necesaria” para poder afirmar que “me encuentro en el momento más dulce y estoy más fuerte que nunca”. También ha contribuido de forma decisiva su equipo. Las siete personas que conforman “la familia” de Trashumante se han ensamblado formando un engranaje “perfecto”. Cada uno potencia sus virtudes y el resultado es un hogar. Disfrutan y hacen disfrutar. Así, Trashumante se ha hecho un hueco en todas las recomendaciones cuando lo que se busca es quedar bien y comer mejor. Con la vista puesta en el futuro, “solo queda seguir cocinando”.

Plan de vivienda rural para jóvenes

Subvención de 5.000€ para la adquisición de terreno, vivienda o construir una nueva. Hasta el 27 de octubre de 2021.





**¡HOY TOCA #HOMING!
EL PLAN QUE COMBINA
CON TODOS TUS PLANES**

CUBO DE SNACKS



**¡INCLUYE
3 SALSAS
GRATIS!**