



Cerca de 17.000 alumnos, 13.500 entre Infantil, Primaria, ESO, Bachillerato y FP, regresan a las aulas de la provincia para afrontar un nuevo curso. El Colegio Rural Agrupado de Fuentefresno, con su modelo educativo alternativo, celebra su décimo aniversario logrando que cada año más padres lo elijan para sus hijos.

PÁGS. 4 - 8

La vuelta al COLE

DAVID ALMAJANO



SORIA EN POSITIVO PÁGS. 20 Y 21

Con la música a otra época

El grupo soriano Stella Splendens actúa en el Otoño Musical con una adaptación de su proyecto 'Fernando el Católico 2016', en el V centenario de la muerte del monarca. La mezcla de música barroca, renacentista y medieval dan a sus sonidos un sello personal que saben acompañar con sus vestidos de época.

EN DEPORTES PÁGS. 18 Y 19

Bádminton para todos

Al rebufo de Carolina Marín y enseñado en muchos colegios, el bádminton es un deporte que se puede disfrutar a muy diferentes niveles.



EL REPORTAJE PÁGS. 10 Y 11

Más allá del trigo y la cebada



LA ENTREVISTA

PÁG. 14 Y 15

"Los hongos ya no salen como antes"

Severino García fue uno de los primeros sorianos que se dedicó profesionalmente a la recolección, compra y venta de setas. La voz de la experiencia reclama mayor cuidado de los montes.

hablemos de nuestra querida Soria

JORNADAS CULTURALES

50 aniversario 1966 - 2016

20.00 H. CASINO AMISTAD NUMANCIA

19, 20, 21, 22, 26, 27, 28 DE SEPTIEMBRE 2016

ORGANIZA:

Caja rural de Soria

COLABORA:



CASINO



SORIA Noticias.com

USUARIOS

**MÁS DE
10.000
VISITAS
DIARIAS**



APPS

**MÁS DE
6.500
APPS
INSTALADAS**



REDES SOCIALES

**MÁS DE
7.500
SEGUIDORES
EN TWITTER**
**MÁS DE
7.400
SEGUIDORES
EN FACEBOOK**



LECTORES

**MÁS DE
24.000
EN SORIA
Y PROVINCIA**
**300.000
EN CYL**



PUNTOS DE RECOGIDA

**MÁS DE
300
EN SORIA
Y PROVINCIA**



**¿QUIERES QUE TU EMPRESA
TENGA DIFUSIÓN?**



**NOSOTROS TE
LA GARANTIZAMOS**

AUDITADO POR



CONTACTA CON NOSOTROS
publicidad@elperiodicodesoria.com
Teléf. 975 100 900

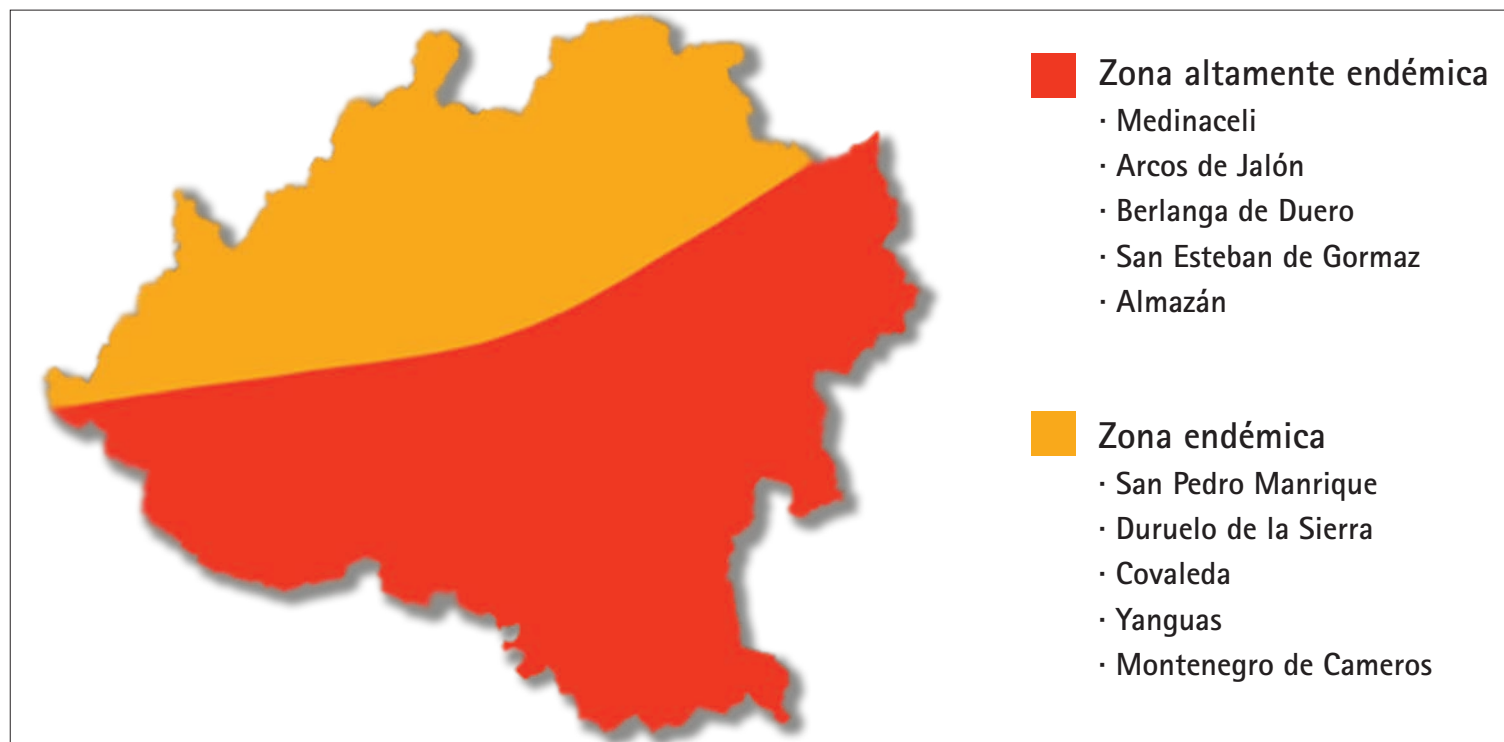


NUEVA VACUNA CONTRA LA LEISHMANIOSIS CANINA

'LETIFEND', es el nombre de la nueva vacuna contra la enfermedad desarrollada por los laboratorios Leti. Se pondrá en el mercado a finales de año y protegerá al perro desde el mes siguiente a su vacunación, teniendo una efectividad de un año.



la noticia



La leishmaniosis canina en la provincia

UNA ENFERMEDAD en expansión

Las cifras concretas de los perros afectados son desconocidas, ya que la leishmaniosis no es de declaración obligatoria. Berlanga de Duero, San Esteban de Gormaz y Arcos de Jalón son las localidades con mayor número de casos según el vocal del Colegio de Veterinarios, José Luis Serrano.

P.B.P.

La leishmaniosis canina llegó hace años a Soria, pero el cambio climático, entre otros factores, ha generado un gran aumento de los casos. En la actualidad, el sur de la provincia se ha convertido en una zona altamente endémica, y con el tiempo es probable que el resto del territorio también lo sea.

Uno de los problemas con los que cuenta la enfermedad parasitaria es la dificultad de obtener cifras concretas, ya que no es de declaración obligatoria según la legislación sobre sanidad animal. En la provincia, según datos del vocal del Colegio Oficial de Veterinarios de Soria, José Luis Serrano, las localidades de Berlanga de Duero, San Esteban de Gormaz y Arcos de Jalón son en las que más

PUNTOS CLAVES

01:

LA PREVENCIÓN

Entre los métodos preventivos se encuentra la vacuna y las pipetas o collares para leishmania.

02:

EL DIAGNÓSTICO

Diagnosticar la enfermedad con rapidez es de vital importancia para el can afectado.

03:

EL TRATAMIENTO

Actualmente, un alto porcentaje de los perros consiguen tener una buena calidad de vida gracias a ellos.

PREVENCIÓN Y SINTOMATOLOGÍA

La opción preventiva de primer grado según de la Orden es la vacuna, aunque no es efectiva al 100%. Además, es muy importante proteger a los perros con pipetas, collares o pastillas especiales para flebotomos en los meses de calor, momento en el que el mosquito está activo, ya que durante el invierno permanece en estado larvario.

La leishmaniosis es una enfermedad mortal, pero en la actualidad si se coge a tiempo, y gracias a los tratamientos, el perro puede tener una buena calidad de vida. Los síntomas son muy variados y el diagnóstico visual es difícil en muchos casos. Entre los más comunes se encuentra el adelgazamiento, la alopecia, fiebre, uñas largas, pelo seco, caspa y síntomas renales.

El Periódico de Soria S. C.

C/ Mayor nº 17. 42002. Soria

Tfno.: 975 12 34 69

www.sorianoticias.com / elperiodico@elperiodicodesoria.com

Dirección: **Sergio García** sgarcia@elperiodicodesoria.com
Coordinación: **Patxi Veramendi** pveramendi@elperiodicodesoria.com
Fotografía: **David Almajano**
Redacción: **Pedro Calavia, Chusja Andrés, Patricia Blázquez y Sara Gonzalo** redaccion@elperiodicodesoria.com

Director Comercial: **Juan Carlos Díaz** jcdiaz@elperiodicodesoria.com
Publicidad: **975 100 900** publicidad@elperiodicodesoria.com

Dpto. Técnico: **Jesús Esteras** jesteras@elperiodicodesoria.com
Imprime: **Bepsa** Depósito legal: **SO-74/2015**



Sal de tus gafas de siempre.

Entra en mō

N.A.S: 42-E-10

2 gafas mō graduadas con antirreflejante + sol graduadas

97€

MULTIÓPTICAS



la vuelta al cole



AYUDAS PARA LIBROS DE TEXTO Y MATERIAL ESCOLAR

283.990 EUROS se han destinado para las ayudas a libros de texto y material escolar. Además, 25 centros han participado en el programa de reutilización de libros de texto, adquiriéndose un total de 6.115 libros gracias a la participación de más de 1.800 familias.



Escolares acompañados por sus padres y madres durante la primera jornada del curso escolar. /DAVID ALMAJANO

CURSO ESCOLAR 2016-2017

Casi 17.000 alumnos regresan a las aulas tras las vacaciones

El cierre de la unidad de Santa María de Huerta y la apertura del colegio de Fuentefresno, gracias a la matriculación de 18 estudiantes, son algunas de las novedades del nuevo curso escolar. Además, Soria contará con un total de 1.481 docentes, dos más que el pasado año académico.

P.B.P
El número de alumnos que acogerán las aulas sorianas durante el nuevo curso escolar apenas ha variado según los datos presentados por el delegado territorial de la Junta de Castilla y León en Soria, Manuel López Represa, y el director provincial de Educa-

ción, Javier Barrio. En total, serán 13.500 alumnos los que cursarán enseñanzas de régimen general y 3.472 Educación de Personas Adultas y enseñanzas de régimen especial, solamente tres menos que el pasado año académico.

Entre las novedades de este nuevo curso se encuentra el cierre

de la unidad de Santa María de Huerta por contar con tan solo 3 alumnos y la apertura del colegio de Fuentefresno, que ha comenzado su andadura con dos aulas integradas por 18 estudiantes. Además, el número total de docentes con los que contará Soria será de 1.481, dos más que el cur-

so anterior. Uno de ellos, la maestra titulada que imparte clases de religión islámica a 77 alumnos en los centros públicos de La Arboleda, Las Pedrizas y Numancia en la capital.

LAS FECHAS

El pasado día 8 comenzaron las clases los estudiantes de segundo ciclo de Infantil, Primaria, Educación Especial (EE) y los alumnos de Educación Secundaria Obligatoria (ESO) matriculados en centros de Primaria de los colegios de la capital, Ólvega, Duruelo de la Sierra, Ágreda y Arcos de Jalón. El resto de colegios de la provincia abrieron sus puertas el día 12, salvo el de San Leonardo de Yagüe que inició el curso el 9.

Ahora es el turno de los alumnos de la ESO, Bachillerato, segundo curso de ciclos formativos de Grado Superior y Enseñanzas de Artes Plásticas y Diseño, que comienzan las clases el día 15. Una semana después lo harán los estudiantes matriculados en FP Básica, ciclos de Grado Medio y primer curso de Grado Superior.

Por último, iniciarán las clases a finales de septiembre las enseñanzas de adultos, a distancia, elementales y profesionales de Música y Danza y los estudios de idiomas en las Escuelas Oficiales.

OBJETIVO: CALIDAD

Este año, para reforzar la calidad del sistema educativo soriano se han puesto en marcha dos secciones bilingües más, una en el IES Jalón y otra en el Colegio Concertado Calasancio en Almazán. Actualmente la provincia cuenta con 32 secciones, 23 en centros de Infantil y Primaria y 9 en cen-

tros de Secundaria.

Además, todos los institutos de la capital cuentan con un Bachillerato de Investigación o Excelencia (BIE) y los resultados académicos, según el Informe Pisa, son buenos, siendo 26 centros los que superaron el 85% de aprobados en las evaluaciones individualizadas de tercer curso y 28 en las de sexto.

En cuanto a la Formación Profesional, este nuevo curso se impartirán en Soria dos nuevos ciclos de Grado Superior, 'Energías Renovables' en el CIEP Pico Frentes y 'Agencias de viajes y gestión de eventos' en La Merced. En total, los centros de educación de Soria cuentan con 39 títulos de Formación Profesional.

INVERSIONES

El Plan de Reforma, Mejora y Sustitución (RMS) llevará a cabo 15 actuaciones en 12 centros de la capital con un importe de 625.744,72 euros.

Este año se han puesto en marcha 2 secciones bilingües más.

Soria cuenta con 39 títulos de Formación Profesional.

Por otro lado, se han invertido en la provincia 300.000 euros gracias a la financiación de la Junta, de la Diputación Provincial y de los ayuntamientos.

Además, se ha destinado un millón de euros a 29 comedores escolares.

El Balcón del Brezal

C/ Mayor
El Quintanarejo
Soria
Tfno. 975 37 83 03
Móvil 617 33 85 30
jmarri@wanadoo.es



globaldeco



Muebles Frias



La mayor exposición de muebles de Soria y provincia

Ctra. de Logroño 35, Tel: 975 22 16 20. Fax: 975 22 16 28



AMPLIACIÓN DEL CEIP GERARDO DIEGO DE GOLMAYO

NUEVAS OBRAS. Continúan los trámites técnicos y administrativos para que la ampliación del CEIP Gerardo Diego de Golmayo entre en funcionamiento en el curso 2018-2019, con una inversión de 1.851.124 euros, como ha explicado el delegado territorial de Soria.



LA EDUCACIÓN EN EL MEDIO RURAL

La escuela de Fuentelfresno, un reto para el profesorado

El CRA El Valle celebra su décimo aniversario con la apertura del nuevo colegio. Un cambio que el equipo del centro afronta con ilusión según palabras de la directora y profesora de inglés del mismo, Laura Puerta Morán.

La palentina Laura Puerta lleva 6 años al frente del Colegio Rural Agrupado El Valle que, este año, coincidiendo con la celebración de su décimo aniversario afronta un nuevo reto, la apertura de la escuela de Fuentelfresno.

Según palabras de la directora, la reciente incorporación “supone un cambio importante para el centro”. Un desafío que todo el equipo enfrenta con ganas y con mucha “ilusión”.

En estos momentos el colegio cuenta con 48 alumnos repartidos en 5 unidades, 3 en Almarza y 2 en Fuentelfresno. Un número importante de estudiantes que podría incrementarse durante los próximos años, ya que como Laura señala “son muchos los que llaman interesados” por el proyecto de la localidad, perteneciente a Ausejo de la Sierra.

La metodología utilizada es uno de los puntos fuertes del CRA, en el que salvo excepciones, no existen ni los deberes ni los exámenes escritos. Además, los alumnos del centro juegan

LOS DATOS

5

UNIDADES

Son con las que cuenta el CRA El Valle, concretamente 3 en Almarza y 2 en Fuentelfresno.

48

ALUMNOS

Son los que se han matriculado en el centro. Un número que podría aumentar en los próximos años.

10

AÑOS

Son los que cumple el colegio tras la decisión de unificar las distintas escuelas de la comarca.

un papel fundamental en su propia educación, puesto que una de las máximas del profesorado es “escuchar las ideas de los niños”.

LA DOCENCIA EN UN CRA

Los inicios de Laura en el CRA El Valle “fueron duros”, pero tras superar el primer año, reco-



Laura Puerta Morán en el patio del CRA El Valle (Almarza). /S.N.

Laura Puerta Morán:
“Los comienzos en el CRA fueron duros”.

Un colegio sin exámenes, ni deberes, salvo excepción.

noce estar muy contenta con su situación laboral.

Los colegios rurales agrupados mezclan en las aulas a niños de diferentes cursos, y eso en un principio puede suponer un problema para el docente, pero como la directora explica “cuando te adaptas, aprendes a dar clase en común, realizando los mismos juegos y actividades

para todos”.

Otra de las ventajas de este tipo de centros es la relación personal que se establece entre profesores, alumnos y padres y madres. El número reducido de niños supone un trato mucho más cercano y un mejor conocimiento del alumno. En definitiva, una forma singular de enseñar y educar.

Fabricamos todo tipo de Sellos de Caucho Personalizados

Lashergrab

Las Heras
El Collado 38, Soria

DESDE 7€
Iva no incluido
LISTO EN 3 HORAS

...y también cortamos y grabamos sobre papel, cartón, madera, textil, cuero y piel, corcho, metacrilato, porcelana, vidrio, etc.

Tecnología láser de última generación



la vuelta al cole



DIVERSIÓN Y ENSEÑANZA

SEGÚN KATHERINE GROSS, psicóloga de la Universidad Católica de Colombia, la hora del juego es imprescindible para el desarrollo de los niños. Esta actividad favorece la socialización y la estimulación para aprender a avanzar dentro de cualquier comunidad.

FORTALECIMIENTO DEL PROCESO EDUCATIVO



Oficina central de PARAE Gabinete Pedagógico en Soria. /DAVID ALMAJANO.



“El Club de los deberes ayuda a detectar problemas de aprendizaje no vistos por educadores y padres”

Lorena Vallejo, directora de PARAE Gabinete Pedagógico, aproxima a Soria ‘El club de los deberes’, un taller innovador para niños de Primaria y de la ESO cuyo objetivo se centra en utilizar la inteligencia emocional.

Con el regreso a las aulas vuelve también la rutina. A ella deben de acostumbrarse tanto padres o tutores legales como los propios niños. Una vez superada esta primera etapa en la que se debe hacer hincapié en la parte positiva del regreso al colegio, se debe mantener ese espíritu de motivación y alta autoestima.

Además, se han de conocer en todo momento las habilidades necesarias para que puedan afrontar sus vidas de manera autónoma. Sin embargo, a veces las cosas no van como debieran. Existen situaciones que, alargadas en el

tiempo, pueden hacer que los estudios se conviertan en un suplicio. En este sentido, por ejemplo, si se detecta que un menor tiene dificultades de aprendizaje, así como en el desarrollo escolar, en el ámbito social o si tiene problemas de conducta, es importante ponerse en contacto con un especialista en pedagogía.

Lorena Vallejo, licenciada en Pedagogía por la Universidad Complutense de Madrid y directora de PARAE Gabinete Pedagógico, afirma que se han de tomar con seriedad estos asuntos. También apunta a la necesidad de estu-

diarlos en profundidad para evitar fracasos en todos los niveles. Por ello, en su consulta ofrecen servicios para detectar, prevenir y tratar déficits, dificultades, trastornos o necesidades educativas especiales, y orientan a los familiares a saber educar a los menores y convivir en familia en armonía.

EL CLUB DE LOS DEBERES

Esta pedagoga ha puesto en práctica una actividad nunca antes vista en Soria, en la que se ayuda a desarrollar todo el potencial del niño. Este taller, dirigido a alumnos de Primaria y de la ESO, se

centra en aprender a aprender, valga la redundancia.

Según afirma, “el objetivo es tratar de ir un poco más allá de lo que son en sí los deberes y otras tareas escolares. De este modo, se cultiva el hábito de ser organizado y autosuficiente. También se aprende a gestionar los éxitos y fracasos utilizando la inteligencia emocional como herramienta principal”. Además, añade que “el ‘Club de los deberes’ ayuda a detectar problemas de aprendizaje no vistos por educadores y padres, y a darles una solución antes de que sea demasiado tarde”.

PROPUESTAS INNOVADORAS

Nace ‘Hueco Kids’ para jóvenes emprendedores



El espacio de coworking El Hueco ha creado el programa ‘El Hueco Kids’, una fórmula nueva asentada en la formación práctica a través de talleres para fomentar el liderazgo, las habilidades emprendedoras y la innovación social en niños y jóvenes de entre 10 y 16 años.

Mercedes Ciria, responsable de esta iniciativa, pretende “fomentar la renovación social” con el desarrollo de aptitudes en los menores, forjando así un espíritu emprendedor que ponga en marcha nuevas ideas de negocio. Todo ello a través de clases prácticas y charlas de líderes empresarios, para hacer “aflorar el talento” de todos los participantes.

CSI-F

empleado público
Estoy Xti



PARAE
GABINETE PEDAGÓGICO

Tfn. 675 57 37 29 www.paraegabinete.com

✓ **Dificultades de Aprendizaje :**
Valoración, diagnóstico
e intervención pedagógica

✓ **Orientación:** escolar,
vocacional, adolescentes,
técnicas de estudio,
club de deberes

✓ **Talleres lúdicos y educativos**



975 23 20 20 - 975 23 01 51
Polg. Ind. "Las Casas" C/F p 26 - nave 2

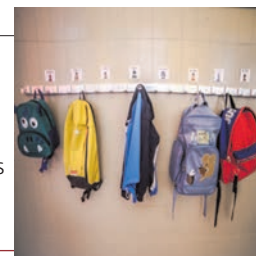
jam@mochuelojam.es

SERVICIO DIARIO CARGAS COMPLETAS
NACIONAL Y PROVINCIAL TT. PESADOS
ENVÍOS INTERNACIONALES EXPRESS



¿SABÍAS QUE...?

... **EL AYUNTAMIENTO DE SORIA** ha dado luz verde a ayudas por un valor de 108.540 euros para la adquisición de material escolar, al pago de las guarderías privadas y a becas para los alumnos de las dos escuelas municipales de Educación Infantil.



¿Preparados para comenzar el nuevo curso?

Tras las vacaciones de verano estas fechas, en las que se implanta la rutina de la noche a la mañana, se hacen bastante arduas para muchos padres. Hay que dejarlo todo planeado y preparado para que los hijos puedan comenzar una nueva jornada escolar sin distracción alguna.

Sin embargo, siempre quedan rotos por coser. Que si no se sabe con quién dejar al bebé mientras se acude al trabajo, que si la ropa y el calzado de hace

unos meses se le ha quedado pequeña o está en mal estado, que si necesita refuerzo para aprender los contenidos de alguna asignatura antes de que sea demasiado tarde... Por este motivo desde esta edición de El Periódico de Soria presentamos algunas de las mejores propuestas en moda y educación para aquellas personas que necesitan ir de compras o contratar los servicios de expertos en Soria para solucionar posibles contratiempos.

Pisando fuerte... y seguro

El tipo de calzado es un factor muy importante a tener en cuenta antes de comprar cualquier modelo de cara al inicio del curso escolar.

Hay que pensar que el niño va a estar con el mismo zapato muchas horas durante muchos días seguidos, por lo que se hace imprescindible que este sea adecuado tanto desde el punto de vista de la comodidad como en lo relativo al desarrollo del pie. En edades tempranas crece rápido y puede cambiar de numeración sólo en tres meses, por lo que se debe revisar periódicamente su tamaño.

En zapatería Ciempiés disponen de calzado tanto para quienes empiezan a apoyar el pie en el suelo hasta los que usan la talla 38. Sus productos, fabricados en España, son sinónimo de garantía y de adaptación a las necesidades de cada persona no solo en cuanto a pre-

cio se refiere sino también en relación a las características de cada pie.

CONTACTO ZAPATERÍA CIEMPIÉS:
C/ PUERTAS DE PRO 8, LOCAL.
42002 - SORIA.
TELF.: 648 113 130.



Sentirse casi como en casa

La figura de un profesional que asevere el correcto desarrollo emocional es fundamental. Su función es más que relevante en este sentido ya que deben saber armonizar el juego y la diversión con los hábitos, rutinas y valores.

El centro infantil Pequeños pitufines es un nuevo espacio en el que todas y cada una de las actividades buscan una doble función: la diversión en estado puro y el buen desarrollo físico, cognitivo y emocional. La profesionalidad de sus educadoras es sinónimo de calidad. Esto, sumado a la atención personalizada, hace se haya convertido en una buena alternativa a la hora de dejar en otras manos el mejor porvenir de los más pequeños.



CONTACTO PEQUEÑOS PITUFINES:
C/ MANUEL FRAGA IRIBARNE, 8.
42005 - SORIA. TELF.: 635 080 421
www.centroinfantilpequeñospitufines.com

Idiomas como activo

La Escuela Oficial de Idiomas ha conseguido un prestigio durante las últimas décadas en Soria que hace al centro ser el más solicitado para el aprendizaje y

la búsqueda de nuevos conocimientos. El curso pasado se alcanzaron las 1.350 matrículas, cifra que esperan poder mantener e, incluso incrementar en la actualidad. El periodo de matrícula se abre el día 23, y en la ciudad de Soria las clases empiezan el día 29 de septiembre. Una de las novedades de este curso es el programa de capacitación lingüística para alumnos de FP, con prioridad para los que han acabado o están en el último curso.

CONTACTO : E.O.I. ALFONSO X
Plaza Bernardo Robles, SORIA
975 22 86 52 / 975 22 81 84
email: eoisoria@hotmail.com
web: eoisoria.centros.educa.jcyl.es/



Moda 'chic' y respetuosa

Con el inicio del curso llega la época perfecta para renovar el armario de los niños. En esta temporada las firmas que marcan tendencia tienen claro cómo conseguirlo: con propuestas innovadoras a partir de líneas depuradas. Búho,

Émile et d'ia y Tocató Vintage y Violeta e Federico son algunas de esas marcas que, además, garantizan los derechos humanos en la industria textil.

El león de Hojalata es el rincón perfecto para que los amantes de esta combinación entre distinción, calidad y respeto por la vida encuentren lo que necesitan. En este espacio acogedor, escogido por la revista Vogue como una de las diez mejores tiendas de España para ir de compras, hay lugar para prendas, juguetes educativos y calzado desde los 0 años hasta alguna talla para las madres que quieran dar un vuelco a la nueva etapa escolar.

CONTACTO EL LEÓN DE HOJALATA:
C/ SAGUNTO 2, LOCAL (detrás de Correos).
42003 - SORIA. TELF.: 661 451 880
www.leondehojalata.es



Buen rendimiento escolar



Los deberes se han convertido en un tema controvertido que cuentan cada día más con más detractores entre los padres. Se discute el exceso de tareas

extraescolares y la tesitura de que quizás la mejor ayuda no viene dada precisamente por los padres ya que genera muchas discusiones, frustración y estrés.

Por este motivo, una buena solución es la asistencia a academias de apoyo escolar. En Maths & Languages Academy su experiencia y profesionalidad centran sus esfuerzos en ayudar a reforzar lo aprendido en clase, a resolver posibles dudas, a aprender a gestionar el tiempo de trabajo y a desarrollar las técnicas más fructíferas para estudiar de manera óptima.

CONTACTO MATHS & LANGUAGES ACADEMY:
C/ JOSÉ LUIS PALOMAR 2, LOCAL.
42005 - SORIA. TELF.: 676 489 044.

Nuevo convenio entre FAPSCL y el Ayuntamiento de la capital

P.B.P.

El Ayuntamiento de Soria y la Federación de Asociaciones de Personas Sordas de Castilla y León (FAPSCL) han aprobado un convenio de colaboración que va a llevar a cabo un programa de itinerarios personalizados de inserción socio laboral para personas con discapacidad.

Entre las actuaciones que se incluyen en el programa se encuentra el acompañamiento hacia el empleo y el asesoramiento y orientación laboral. Para ello, la fundación ha contratado un orientador laboral de lunes a viernes de 9:00 a 15:00 horas; martes y jueves de 17:00 a 20:30 horas y de 17:00 a 21:00 horas, respectivamente. Además, el Ayuntamiento, a través de este convenio, se compromete a facilitar un espacio físico para desarrollar el programa hasta el 31 de diciembre.

La colaboración del Consistorio con la federación no es novedosa, ya que actualmente hay instalado un Servicio de Videoconferencia para la eliminación de barreras de comunicación, denominado 'Videoelbarco'.



Imagen del alcalde de Soria, Carlos Martínez, en el lugar del hallazgo. /AYTO

DURANTE LA PRIMERA INTERVENCIÓN SE HALLÓ EL ÁBSIDE DE SAN GINÉS

Soria Oculta descubre el altar de una iglesia medieval en el Castillo

Los trabajos arqueológicos permitirán concretar la planta de este edificio, coetáneo a San Ginés y datado en los siglos XII-XIII. El templo, inicialmente, podría corresponder a la iglesia de San Martín de la Cuesta, una de las parroquias que el programa pretende descubrir.

P.B.P.

La segunda intervención arqueológica que se enmarca dentro del programa Soria Oculta ha sacado a la luz el altar de una iglesia medieval en la ladera del parque El Castillo en la capital.

Tras primero ser excavado y descubierto el ábside de la ermita de San Ginés, situado a orillas del Dueño junto a la puerta de la muralla, ahora se puede vislumbrar el altar y parte del suelo de la que podría ser la iglesia de San Martín de la Cues-

Los futuros trabajos se centralizarán, entre otros lugares, en el parque de El Castillo.

El primer paso del programa ha contado con un presupuesto de 50.000 euros.

ta, otra de las parroquias de la Soria medieval que el programa pretende descubrir y poner en valor.

El regidor ha explicado que la excavación arroja distintos restos que sorprenden a los propios responsables, y les impulsan a excavar más para contextualizar todo lo hallado, lo que dota de más valor a la actuación. Además, ha apuntado que los futuros trabajos se centralizarán, entre otros lugares, en El Castillo, por esos tesoros escondidos durante siglos.

Este año se ha dado un primer paso con un presupuesto de 50.000 euros y un programa de divulgación paralelo, con visitas para vecinos y turistas y campamentos urbanos para niños.

INFORMACIONES DE LOS AÑOS 50

Agustín Ruiz, de la empresa de intervenciones arqueológicas, ha aclarado que la excavación se ha centrado en esta zona atendiendo a informaciones de mediados de los años cincuenta, que sitúan esta iglesia en la ladera del Castillo.

Respecto a las siguientes fases, el alcalde ha comentado que "primero hay que saber qué hay y luego acometer una intervención para consolidar los restos y buscar una fórmula para hacerlos visibles".

Por último, Ruiz ha añadido que "el potencial arqueológico de Soria es enorme".

Piscis
Bar Restaurante

MENUS DIARIOS A 10,60€ y 12,60€ fines de semana.
Siete primeros y siete segundos a elegir.

Calle Tejera, 14, 42001 Soria • Teléf. 975 22 20 51 • www.hermanosarranz.com

Por sabor y calidad,
elige Soria

Cañada Real

Campsa gasóleo
REPSOL

GAS home SL
ev2 power SR

Pol. Ind Las Casas
C/ R Parc 294
975 23 08 53

OBITUARIO

Colgados como un tiesto

Nuestro colaborador Carlos Lafuente dedica estas líneas a José Pérez Aznar, conocido como Pepe Lázaro en Soria, por su popular taberna en el Collado, recientemente fallecido.

CARLOS LAFUENTE

Nos ha dejado un buen hombre: Pepe, el del Lázaro, se ha marchado. Lo ha hecho con la discreción con la que hacía todo. Hombre cabal, buen tabernero, buen escuchador y buen padre de familia.

¿Cuántas generaciones de sorianos hemos pasado por allí a tomar nuestros primeros vinos? Él, siempre alegre, supo aguantar los tiempos en su taberna, mantenién-

dola intacta. Dudo que exista otra taberna en Soria con ese sabor.

Siempre alegre, pero sobrio en sus modales. Expendiendo el 'marisco' que en este bar tenía forma de cacahuets. Lugar donde la lectura se hacía en vertical de los carteles con pátina que tiene colgados, escritos por pandillas en medio del jolgorio, pero siempre con buen tino y buen gusto.

Lugar de tertulias taurinas con los

Adolfos, los Juanjos, los Bernal y tantos y tantos jóvenes que, antes incluso de la era informática, ya iban a chatear al Lázaro. Tiempo de rememorar en el bar los buenos tiempos del Paula, del Palomar y hasta de Manolete. Sus carteles hacían del lugar una embajada de Las Ventas. Y nombrados tantos y tantos personajes. Hasta el cura de La Barriada, también mentado con gracia y respeto en algún cartel.

Familia de artistas como él y querido por ellos, también ha sabido transmitir a otra generación su (nuestra) taberna con la misma tranquilidad que hacía todo. A su hijo, que ya no serás nunca más Pepito, ya serás Pepe.

Sirva de homenaje por su buenahombría y profesionalidad, estas líneas. Nos quedamos con un tiesto brindando.

Hasta siempre, Pepe.



Lázaro Pérez, establecimiento emblemático del centro de Soria. / CARMEN DE VICENTE

→ +noticias

'El Contenedor de Oro'

Los vecinos de la capital soriana han completado un exitoso mes de agosto en materia de reciclaje, incrementando en un 126% el total de residuos selectivos recogidos de vidrio, lo que permite colocar a la ciudad, como la más concienciada con el cuidado del entorno durante el mes de agosto. Diecisiete municipios participan en la competición que permite alzarse con el premio 'El Contenedor de Oro'.

Reunión en El Fielato

El 17 de septiembre, a las 10:00 horas y en el edificio del Fielato-Recepción de Visitantes, tendrá lugar la reunión cuatrimestral de la Federación Española de Asociaciones de Amigos del Camino de Santiago. Estarán los 14 representantes de la Federación, que cuenta con varios miles de asociados de León, Burgos, Ponferrada, Estella, Teruel, Madrid, Bilbao, Palencia, Sevilla, Málaga, Córdoba, Oviedo, Alicante y Soria, junto con Valencia y Granada que vendrán como invitadas.



En busca de fondos para Aspace Soria

Dos montañeros, Carlos Tundidor y Ana de la Dedicación, son los protagonistas del reto planteado en la web migranodearena.org que se dedica a propiciar la realización de 'retos' solidarios para obtener recursos económicos, en beneficio de organizaciones o personas. En este caso, el desafío consiste en la ascensión a la

montaña del Kilimanjaro y es para Aspace Soria, una entidad sin ánimo de lucro que se dedica a la atención de personas con discapacidad (parálisis cerebral y patologías afines) de la provincia de Soria. Los interesados pueden entrar en el reto para Aspace, registrarse en la web y aportar la donación.



www.sorianoticias.com

Empleo público

El Pleno del Ayuntamiento de Soria ha aprobado por unanimidad la oferta de empleo público para Policía Local y Bomberos. En total se ofertarán siete plazas para el primer cuerpo repartidas en un intendente jefe, un oficial y cinco agentes; y cuatro plazas para el segundo colectivo, concretamente un jefe de parque, un sargento y dos bomberos conductores.

Ayudas a microempresas

El Ayuntamiento de Soria ha aprobado en Junta de Gobierno Local la convocatoria de ayudas de microempresas constituidas entre el 1 de julio y el 31 de diciembre de este año. Esta línea ayudas para inversión y alquiler de empresas se saldó en 2015 con un total de 42 empresas, y esta cifra se incrementa hasta las 259 promoviendo más de 340 empleos desde que se creara en 2010. Este tipo de ayudas ha movilizado desde su puesta en marcha, y con la actual doble convocatoria, más de 500.000 euros



975 23 20 20 - 975 23 01 51
Polg. Ind. "Las Casas" C/F p 26 - nave 2

jam@mochuelojam.es

SERVICIO DIARIO NACIONAL Y PROVINCIAL
CARGAS COMPLETAS TT. PESADOS
EXPRESS



HERNAR S.A.

ELECTRICIDAD Y BAJA TENSIÓN
TELECOMUNICACIONES • PROYECTOS
ENERGIAS RENOVABLES
AUTOMATIZACIÓN Y CONTROL INDUSTRIAL
DOMÓTICA • DETECCIÓN DE INCENDIOS

Tfno. 975 221 316

Pol. Ind. "LAS CASAS II" CALLE I, PARCELA 238
42005 Soria • www.hernar.es • e-mail: hernar@hernar.es

Educación nutricional
 Dietas equilibradas
 Asesoramiento personalizado
 Hábitos saludables



Vanessa Romera
Dietista

Plaza del Rosario, nº 2. 42002. SORIA.
Estamos al final de la C/ Puertas de Pro, (junto al estanco)

CITA PREVIA **676 100 907**
ladietaquefunciona@gmail.com



SE CONSTITUYE EL CONSEJO DE ALCALDES DE SORIA

DIPUTACIÓN PROVINCIAL. El órgano de participación municipal, amparado por la Diputación, pretende dar una mayor participación de los ayuntamientos en lo que es la gestión municipal en su conjunto. Este nuevo consejo abordará temas como los planes provinciales o el presupuesto de la institución.

EL APROVECHAMIENTO DE LA TIERRAS DE LA PROVINCIA

Hacia una 'nueva' agricultura

Durante los últimos años, han aparecido en la provincia nuevas formas aprovechamiento de la tierra. La modernización del canal de Almazán y la creación del regadío de Olmillos se presentan como una nueva alternativa para los agricultores sorianos, que hasta el momento habían estado centrados en los cultivos cerealistas.

Texto: PATRICIA BLÁZQUEZ

La agricultura del progreso ha llegado a la provincia para quedarse. Tras muchos años de dominio del cultivo cerealista, Soria comienza a albergar nuevas formas de aprovechamiento de la tierra y, como el presidente de la Comisión de Agricultura, Raúl Lozano, explica, "han tenido que venir de fuera para enseñarnos el potencial de nuestros campos".

El cambio climático con la altura de Soria puede favorecer mucho el cultivo de nuevos productos como el del espárrago, consiguiendo así alargar la temporada del producto que se produce en otras provincias. La diferencia de altitud existente entre la provincia y los pueblos de la vega del Ebro, puede ayudar a convertir Soria en un 'apéndice' de la huerta navarra y aragonesa.

Lozano ha recalcado la importancia

Nufri y Altos de Yara hacen famosas las manzanas cultivadas en la provincia.

El canal de Almazán experimenta con el bimi, una de las verduras más valoradas en el mercado.

Raúl Lozano, diputado provincial: "Hay que buscar la calidad de nuestros productos".



Imagen de la finca Altos de Yara en Valverde de Ágreda.

que tiene "buscar la calidad de nuestros productos". Esto se puede conseguir prescindiendo de químicos y utilizando el estiércol de las granjas de cerdos como abono orgánico para ofrecer, de esta manera, un producto más sano, rico y natural, y abastecer a un mercado cada vez más numeroso.

Una vez obtenida la calidad, dice el diputado provincial que "no habrá problemas con la cantidad". Además, las ventas tampoco serán un problema, puesto que los productos sorianos ya cuentan con

una buena reputación.

El político asegura que en estos momentos "estamos necesitados de cualquier empresa que se quiera instalar", y que no importa el tamaño de la misma, ya que "a poco empleo que se genere es mucho para la provincia". Además, ha expresado que "debemos dejar de lamentarnos y aprovechar lo que tenemos".

LOS CANALES

Dentro de la 'nueva' agricultura de la provincia se encuentra el regadío. Los canales

Ven y disfruta...

SORIA

www.sorianitelaimaginas.com

SORIA
Ni te la imaginas

Diputación de Soria



21 AYUDAS PROVINCIALES PARA EMPLEO Y AUTÓNOMOS

63.000 EUROS es el importe que la Diputación Provincial de Soria ha destinado para la concesión de 21 ayudas en materia de empleo. En concreto, se han concedido 7 ayudas para autónomos y 14 para contratación de trabajadores. Una iniciativa para impulsar el sector empresarial soriano.



Instalaciones de Bionatur Roses en Garray. /S.N

de Almazán y Buitrago se instalaron alrededor de los años 70 y 80, pero no han comenzado a utilizarse hasta la modernización del adnamantino, que cuenta con una extensión de unas 5.300 hectáreas.

En estos momentos, el de Buitrago está parado, pero lo más importante según Lozano es “ayudar lo máximo posible para que las hectáreas de Almazán se pongan en marcha”. Además, las pruebas con uno de los productos más revolucionarios del mercado, el bimi, ya han comenzado en la villa. Una apuesta interesante que puede funcionar muy bien en el mercado.

UNA FRUTA DE EXCELENTE CALIDAD

Finca 'Altos de Yara'

El riojano Raúl Sanz eligió Soria para ampliar su finca Señorío de Rioja. Las semejanzas geográficas con la localidad de Igea hicieron que el promotor se decantara por la provincia, creándose Altos de Yara en el término municipal de Valverde de Ágreda.

La finca situada en las faldas de El Moncayo tiene una producción de 50 hectáreas y cuenta con una de las instalaciones más modernas del momento, en las que todo el sistema de

riego está informatizado.

En este momento son 30 trabajadores los que se encargan de la recolección, pero como Sanz explica “es el primer año y la cosecha es pequeña, con lo que los próximos años por esta época contaremos con unos 70 o incluso 80 empleados”.

Las Royal Gala recogidas estos días en la finca van a ser las primeras que salgan al mercado, ya que según el propietario “son de una calidad extraordinaria”.

Además, la empresa cuenta con otras clases como la Golden Rose y la Fuji, el producto estrella hasta el momento. Las temperaturas extremas sorianas le otorgan a la manzana unas cualidades únicas. El tamaño de la pieza es más pequeño, pero la calidad es superior, ya que tienen una carne más dura y un mayor peso.

Raúl Sanz anima a los agricultores de la zona a intentar cultivos horticolas, ofreciéndoles ayuda personal.

El otro de los canales, localizado en Olmillos, está explotado en la actualidad por varias empresas privadas, por lo que se intentará que el regadío adnamantino lo aprovechen los agricultores, convirtiéndose también en una alternativa para los jóvenes que empiezan en la profesión.

BIONATUR ROSES

La empresa holandesa Bionatur Roses es una de las que ha apostado por la provincia soriana. La compañía especializada en el cultivo intensivo de rosas ha invertido 50 millones de euros en unas instalaciones que ocupan 15 hectáreas. Este tipo de iniciativas suponen un avance importante para Soria, ya que unas 180 personas son las que Bionatur necesita para el funcionamiento del proyecto, que tiene como objetivo producir más de 40 millones de rosas al año.

LAS MANZANAS DE SORIA

Nufri y Altos de Yara están haciendo famosas las manzanas cultivadas en la provincia. Las empresas foráneas vieron en la altitud y el clima soriano las características idóneas para la recolección de unas manzanas extraordinarias. La empresa leridense comenzó a desarrollar, en el año 2009, una explotación frutícola de manzanos en la finca de La Rasa, 1.055 hectáreas de regadío. En la actualidad, Nufri se ha convertido en un símbolo de calidad y la tierra soriana ha tenido mucho que ver en eso. Además, el número de puestos de trabajo que ha creado, ha supuesto un importante empujón en la zona.

Hotel Mirador del Moncayo **** superior

¡UN LUJO A TU ALCANCE! ÓLVEGA (SORIA)

www.hotelmiradordelmoncayo.com | Tel: 976 192 472

Precio menú del día 12€ | Menú especial fin de Semana 25€ | Habitación desde 66€

* Todos los precios son con IVA incluido.

Ahora
ÓLVEGA
(SORIA)

Centro logístico del norte de España



¡NUEVO!



Recortadores a los que el Ayuntamiento va a realizar el reconocimiento el día 2. /EJ

Ágreda homenajea a recortadores en el programa 'San Miguel 2016'

Por primera vez, reses de siete ganaderías se darán cita en los festejos de este año, y el Ayuntamiento organiza un concurso para premiar al mejor ganado en los encierros

J.J.A. Dos novedades principales incluye este año el programa de fiestas de San Miguel en Ágreda: un homenaje a los recortadores el domingo 2 de octubre, y un concurso de ganaderías entre las que tienen reses en los festejos taurinos.

El homenaje se realizará a 41 recortadores que tuvieron sus años de gloria entre 1966 y 1988, según informa el concejal de festejos Francisco Javier García, 'Pachi'.

El concurso de ganaderías premiará el mejor comportamiento de las reses en los encierros. "Es la primera vez que participan siete ganaderías", comenta el concejal, quien explica que habrá un jurado independiente para valorar

al ganado en los festejos.

Con el desfile de 'Los Diabillos' por las calles de Ágreda, acompañados por los cabezudos y por las encargadas de su confección, a las seis de la tarde del 28 de septiembre se abre el tiempo festivo en honor a San Miguel en Ágreda. Concluidos los bailes, será la procesión pagana

Un jurado imparcial decidirá la mejor ganadería de las fiestas

Los espectáculos de los recortadores se harán los días 1 y 2

de San Miguelín.

En las primeras luces del día 29, a las 7.30 horas habrá diana por las calles y un cuarto de hora después, moscatel y pastas, previas al encierro matinal de las ocho, una hora antes de resto de las demás jornadas.

Siguiendo con los espectáculos taurinos, el 29 'Gran especial de bravura Marqués de Saka', el 1 será el Concurso de Recortadores y el domingo 2 el de Recortadores con anillas. De 12.30 a 13.15 horas se soltarán vaquillas todos los días en la plaza de toros. A las 13.30, habrá baile en la plaza Mayor

El día 30 es la jornada de la comida popular y durante todas las noches, animadas verbenas.

El Zarrón, Matanzas y los 'Felipecuartos' en El Día del Turismo

El Burgo de Osma acoge un programa con conferencias y debates el viernes 23 y con representaciones el 24 en el

J.J.A. El turismo accesible centrará este año el programa sobre el Día del Turismo en Castilla y León, que se desarrolla en El Burgo de Osma los días 23 y 24 de septiembre. Uno de los atractivos del programa regional es la representación de parte de las Jornadas de la Matanza del Virrey, el Zarrón de Almazán, 'Los Felipe-cuartos' de Ágreda o la Soldadesca de Iruecha, parte de las diez fiestas de interés turístico regional de la provincia, y que pueden representarse el sábado 24 a partir de las 11.00 horas en la Plaza Mayor.

El programa está organizado por la Junta de Castilla y León en estrecha sintonía con la Federación regional de Centros de Iniciativas Turísticas y el Ayuntamiento de El Burgo de Osma-Ciudad de Osma. El director general de Turismo, Javier Ramírez resaltaba las virtudes de El Burgo de Osma como escenario perfecto para la celebración del día regional del turismo, debido a su patrimonio histórico

y cultural, con el potencial de los espacios naturales de su entorno.

El programa insistirá este año en el turismo accesible. Durante estos días, están programadas unas jornadas técnicas dedicadas a este ámbito además de una exposición.

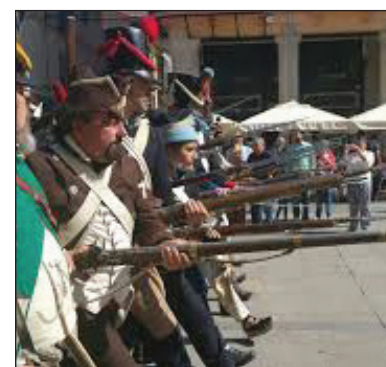
Ramírez quiere que Castilla y León se convierta en un referente en esta materia a nivel nacional, contando para el encuentro profesional del viernes a las 11.00 horas con Peter Shackelford, asesor en la Organización Mundial de Turismo; Ángel González, de Fecitcal; Francisco José Sardón, de la entidad representante de personas con discapacidad de la Comunidad, junto a Ismael Pérez, delegado territorial de la ONCE, y el diputado nacional Ignacio Tremiño. Más tarde, se celebrará una mesa redonda y por la tarde un café coloquio, mientras que las citadas representaciones tendrán lugar el sábado.

EXPOSICIONES EN POLIDEPORTIVO

"La accesibilidad para todos debería estar en el centro de la política

de turismo y de la estrategia empresarial, por derechos humanos y por un gran mercado potencial", destacaba el director general de turismo, quien confirmaba que en 2017 se dará un paso importante a través de

la elaboración de un programa de accesibilidad turística integral que persigue, entre otros objetivos, ordenar estratégicamente todas las iniciativas regionales en esta materia y estructurar la oferta en productos accesibles.



ESTE VERANO, QUEDA BIEN CON EL MEJOR CATERING PARA TUS CELEBRACIONES, ENCUENTROS Y REUNIONES.

Av. SORIA, s/n. ÁGREDA (SORIA). CONSULTAS Y PRESUPUESTO SIN COMPROMISO EN 976 647 217
AMANTELCATERING@HOSTALDJUANA.COM

AMANTELCATERING

ÓLVEGA EN FIESTAS

Hasta el 18 de Septiembre

BAR LOS ARCOS

Especialidad en fritos y bacalao. Se validan quinielas.

Tel. 976 646771

En calle Arco 3, junto a la Plaza Mayor. Ágreda



Los nuevos espacios para los dos grandes tiempos se han construido en los últimos meses. /J.J.A.

La apertura de Decathlon y Worten da un gran impulso al comercio en Camaretas

El 30 de septiembre está previsto el inicio del funcionamiento de los dos espacios. Más de medio centenar de personas van a incorporarse a las dos tiendas. Benito Serrano, alcalde de Golmayo, considera que la declaración de Zona de Gran Afluencia Turística ha permitido que el Centro Camaretas se haga atractivo a las grandes firmas comerciales

J.J. A.
El Ayuntamiento de Golmayo y el Centro Comercial Camaretas están esperanzados con la repercusión en empleo y nuevos servicios de las nuevas aperturas de establecimientos en la zona de Camaretas. El viernes 30 de septiembre abren sus puertas los espacios de Decathlon y Worten. Las previsiones iniciales suponen la creación de más de medio centenar de puestos de trabajo. Durante estas semanas de atrás, los

futuros trabajadores de Decathlon han estado recibiendo formación en instalaciones de Zaragoza.

La tienda de ropa deportiva y la de electrodomésticos están ubicadas en la zona exterior del centro comercial Camaretas, en una zona próxima a las áreas deportivas.

Desde el Ayuntamiento se espera que la apertura de nuevos establecimientos ayude a evitar fuga de clientes a otras provincias que van en busca de estas tiendas concretas.

“Antes se iba gente de Soria a comprar a estos establecimientos, esperamos que esto no pase a partir de ahora”, comenta el alcalde del municipio de Golmayo, convencido de que esta apertura va a suponer un impulso a la proyección comercial de Camaretas.

Decathlon cuenta con más de 100 tiendas en España y siete almacenes logísticos que ofrecen materiales para la práctica de más de 70 deportes. La firma tiene 18 marcas

propias y más de 10.000 empleados en España.

La marca Worten cuenta con una nave de 1.200 metros, su inversión para la implantación en Soria ha sobrepasado los 1,5 millones de euros. El grupo cuenta con medio centenar de tiendas en España.

Para Benito Serrano, la declaración realizada por la Junta de Castilla y León al municipio como Zona de Gran Afluencia Turística ha permitido captar el interés por abrir nuevos espacios de determinadas empresas. “Cerró el grupo Miró, pero al poco tiempo ya se recibía la propuesta para la instalación de Worten”, comenta el primer edil para quien Golmayo está teniendo un prestigio entre las cadenas y firmas más importantes del comercio que operan en España.

UN NUEVO CAMPO DE FÚTBOL LOCAL

El Ayuntamiento de Golmayo está avanzando las gestiones para poder contar con un nuevo campo de fútbol de ámbito municipal, “Estamos barajando varios terrenos”, comenta el alcalde, quien confirma que todavía no hay un destino claro para la ejecución de la obra. “Los chavales se van haciendo mayores y van a necesitar un campo así”, afirma Serrano, quien confirma el avance en obras deportivas.

VADILLO DESPIDE FIESTAS

Vidal guisa desde hace 37 años el ajo carretero

El pueblo de Vadillo cerraba el domingo 11 de septiembre el programa festivo en honor a la Natividad de la Virgen, y lo hacía con el ajo carretero. El guiso fue preparado por el grupo de ya expertos, entre quienes se encuentra Vidal, quien lleva 37 años en la tarea de preparar la caldereta. Él nos comenta-



Participantes en el guiso este año. /C.H.A.

ba que la de Vadillo es la más completa. Al comensal se le facilita el plato de carne, la sopa, el pan, vino, postre, café y copa. Todo ello al irrisorio precio de cinco euros.

Bar Restaurante
La Cantina

C/ Río, 2.
Cueva de Ágreda
(Soria)
622 40 88 77

CABFOREST
I FERIA FORESTAL de PINARES
CABREJAS DEL PINAR - SORIA
7, 8 y 9 de octubre de 2016

Organiza: EXCMO. AYUNTAMIENTO DE CABREJAS DEL PINAR

Colaboran: Diputación de Soria, Junta de Castilla y León, Ceder, UVA

Programa:
■ Día 7: Ciclo de conferencias
■ Día 8: Demostración de maquinaria forestal
■ Día 9: Artesanía y productos forestales

Plaza de TOROS de

ÁGREDA

feria de festejos taurinos 2016

JUEVES 29
SEPTIEMBRE
17:00 H

Gran Especial de BRAVURA
Marqués de SAKA
Con los mejores especialistas del momento y exhibición de manejo de ganado

SÁBADO 1
OCTUBRE
17:00 H

Gran Concurso de **RECORTADORES**
Con los mejores especialistas de España y NOVILLOS-TOROS de Toropasión

DOMINGO 2
OCTUBRE
17:00 H

Gran concurso de RECORTADORES de **ANILLAS** con Eulogio Mateo
Con los mejores especialistas de España y vacas de Eulogio Mateo de Cárcar (Navarra)
¡formado por eliminación!

ENCIERROS con 7 prestigiosas ganaderías

Logo: TOROPASIÓN

laentrevista



UN PINAR VIVO QUE MANTENÍA A PERSONAS Y ANIMALES.

SOSTENIBILIDAD. "Entonces el monte estaba lleno de personas y de animales. Había miles de ovejas y cabras, y muchas vacas, que se alimentaban de forma natural. En el pinar nos encontrábamos pastores, los trabajadores que hacían el monte, los animales que dormían en él... y había muchos hongos"

Un apasionado del monte y los hongos **SEVERINO GARCÍA ARROYO**

“Supongo que los hongos estarían en el monte, pero hace 60 años no se cogían”

Severino García Arroyo comió su primer hongo cuando tenía unos 40 años. Algo “muy normal” para este cabrejano de raíz, que cumplirá 85 en enero. Aclara que “entonces” nadie comía hongos en Cabrejas del Pinar; y que los saboreó después de llevar años recogiendo y vendiéndolos.

Texto: PATXI VERAMENDI

Fotos: DAVID ALMAJANO

P: ¿Cuándo empezó a coger hongos?

R: Desde que me acuerdo, de chaval, sólo se cogían las setas de cardo y los niscalos para comer, y en algún caso para vender. Se echaban los niscalos a granel en una casa, las mujeres los envasaban en cajitas, y venían unos catalanes para llevárselos. Tendría unos 15 años, por lo que hablamos de hace casi 70 años. Pero nadie cogía los hongos.

P: ¿Pero los hongos sí estarían en el monte...?

R: Pues estarían, supongo... Como no se cogían, no te dabas cuenta. Entonces el monte era un vergel, estaba lleno de hongos y de toda clase de setas.

P: ¿Y cuándo empezaron a cogerlos?

R: Ni nos enteramos, hasta que ya trascendió que los compraban, y a buen precio. Aquello fue una sorpresa. Un día llegó un señor catalán que fumaba en pipa, y enseñó a dos a coger hongos para secarlos. Los traían en carros y los secaban en el monte de la Blanca, a la solana. A veces se perdían si caía una tormenta o por el viento. En ese momento nadie era consciente del valor del hongo.

P: ¿Iban muchas personas a buscarlos?

R: Al principio esas dos o tres familias, no más. Luego ya sí, muchos, familias enteras con padres e hijos. Pronto llegaron más compradores. Los primeros fueron de Gallina Blanca, luego de Arotz. Se sumaron compradores de Navaleño y de San Leonardo; y otros que venían del norte y acudían a los caminos al encuentro de los hongueros.

P: ¿Recuerda la primera vez que vendió?

R: Al principio compraban los hongos secos. Se ponían en cañizos. Yo solo lo hice una vez, en primavera. Con lo que gané le compré una bicicleta a mi hijo Luis. Esta es una de las primeras veces que vendí y que recuerdo de manera especial. Luego ya fui muchos días, con una burra. Era más cómodo y podía coger más. La mayoría iba andando al monte. Llenaba el cesto, de unos 30 kilos, y se volvía al pueblo.

P: Y luego usted también empezó a comprar hongos. ¿Cómo surgió la idea?

R: Tendría unos 30 años, al poco de casarme. Yo tenía la tienda del pueblo, y esto facilitó



*Un lugar exclusivo
donde vivir momentos inolvidables*



BURGO DE OSMÁ
HOTEL TERMAL

www.castillatermal.com
reservas@castillatermal.com
902 330 015





LO QUE AHORA ES EXCEPCIONAL ANTES ERA LO NORMAL

COMPARACIÓN. "Ahora, un día que se de muy bien puedes coger unos 30 kilos de hongos, y es algo excepcional. Pero antes, en los buenos tiempos de hace ya muchos años o décadas, se cogía esa cantidad casi todos los días que se iba al monte"



que empezara a comprar para otro comprador de San Leonardo, que tenía una fábrica aquí y otra en Galicia. Yo recogía de Cabrejas y de la zona hasta San Leonardo. Y se cogía una barbaridad. Bajaban al monte hombres y mujeres, e incluso puse un camión para facilitar el transporte de las personas y de los hongos. Entonces no se miraban tanto, si estaban blandos... Y eso que había muchos de dos y tres kilos. Pero en aquellos momentos los hongos se cocían, se echaban en grandes cubas de madera, como las de la resina, les echaban un tomo de sal y los mandaban a Italia.

"Los hongos se cocían, se echaban en cubas y se mandaban a Italia"

P: Y antes de tener la tienda, ¿en qué trabajaba?

R: En el monte. Todos trabajábamos en el pinar. Nosotros y los de los pueblos de toda la comarca. Todo el mundo trabajaba en el monte..., ¡Y cómo estaba el pinar! Daba gusto ir. Se limpiaba, se pelaban las varas y los pinos... Había mucha mano de obra, no como ahora. Da pena ver el monte tan abandonado. Cortan el pino y ahí lo dejan todo tirado. Nos juntábamos muchos trabajadores en el pinar, los pastores, lo que hacían el monte... No como ahora, que no ves a nadie.

P: Habría más hongos en aquellos años...

R: Claro, era una infección de hongos, de los que había. Y como nos pedían tantos, a veces dábamos regalos de cubertería o de vajilla, para captar a más hongueros. La competencia entre compradores era dura. Me pregunto qué pasaría ahora si salieran tantos, ¿los comprarían como antes?

P: ¿Y por qué salían más hongos?

R: Eso lo tengo comprobado. Antes llovía mucho más. En muchos sitios del monte

no se podía pasar por los trampales que había, por el agua acumulada. Ahora todos los trampales están secos, igual que las fuentes. Ahora no llueve..., el pinar por dentro está sediento. También había mucha ganadería de lana y cabras, que no se cerraba. Por donde estaba este ganado salían muchísimos hongos. Al contrario de lo que pasa con las vacas de ahora, que comen tanto pienso compuesto. Donde están no hay hongos. No sé por qué será. Luego empezaron las cortas, con clareos exagerados, con enormes calles a matarrasa... Entra mucho sol al pinar y no llueve. Y luego está que no nos los comíamos, no los cogíamos para comer. Hasta que no empezaba la campaña y los compraban,

nadie cogía los hongos, aunque salieran, porque nadie se los quedaba.

BENEFICIO ECONÓMICO

P: ¿Se ha ganado dinero con el hongo?

R: Hace años, décadas, se ganó mucho. Más de lo que parece, teniendo en cuenta el jornal que se ganaba en aquellos tiempos. Nos llegaron a pagar 1.000 y hasta 1.200 pesetas el kilo, y el jornal eran 1.000 pesetas al día. En un día te podías sacar el jornal de un mes. Se llegaron a comprar coches con los hongos cogidos en un mes. Pero ahora..., para buscar 10 kilos te pegas un día. Pero no es comparable aquello con lo de ahora.

SEVERINO GARCÍA PIDE QUE SE CUIDE EL MONTE "COMO ANTES"



P: ¿Cuál es su récord de kilos cogidos?

R: No lo sé. Muchos. Una vez, entre tres llenamos media furgoneta grande. Cientos de kilos. Pero es que muchas veces te planteabas ir a un sitio, y cuando llegaban ya tenían los cestos llenos, y te volvías al pueblo. Entonces se regresaba a casa con los cestos encima y ya no se volvía al monte.

"Una vez, entre tres llenamos media furgoneta. Cientos de kilos"

P: ¿El hongo llegó a cambiar la situación económica del pueblo de Cabrejas?

R: Nos pilló a muchos recién casados y nos ayudó mucho. Para la casa..., para todo. Íbamos al monte a trabajar y luego teníamos el hongo de extra.

TURISMO

P: ¿Qué piensa de la regulación?

R: No lo sé. Hay que poner mucho sentido común, y esperar que llueva. Ya no cabe pensar en lo de antes, salvo excepciones, con hongueros que conocen extraordinariamente bien el monte y ponen mucho empeño. Antes todos éramos de Cabrejas, ahora te encuentran en el monte con gente de todos los sitios. Lo que no está bonito son algunos abusos. Entiendo que el turismo vaya a más y que Soria se beneficie.

Nunca me ha sabido malo ver a la gente en el monte. He hablado con ella, he ayudado a personas perdidas... Ahora, coger hongos es más para disfrutar, para pasar un día o un fin de semana. Coger un hongo bonito hace mucha ilusión. Recuerdo que un día cogimos más de 40 hongos de más de un kilo... Pero las circunstancias eran otras. Lo que tenemos que hacer es cuidar el monte y no abandonarlo. Con mas interés, porque ahora la climatología no acompaña. Luego habrá más o menos hongos. Pero el monte, que permanezca como mi generación lo conoció.

HOTEL RURAL LOS VILLARES
HUMILDE Y SENCILLA COCINA DE AUTOR

• **MENÚS DIARIOS** •

SIETE 1^{OS}
SIETE 2^{OS}
A ELEGIR

10€

UN PEQUEÑO VIAJE...
¡CON MUCHO GUSTO!

975 251 255 / 699 410 965

te  ayudamos
Asistencia integral

Menús caseros
Para diabéticos,
asistidos...

Tupper para microondas
y además

Acompañamiento | Limpieza
Fisioterapia | Terapeuta
Servicio de enfermería | Medicación

5 euros
MENÚ
Solo comida

Tel. **678 679 550**
teayudamos.soria@gmail.com

Todos nuestros servicios serán realizados por personas cualificadas con años de experiencia

Juan Carlos de la Orden
clínica veterinaria



 Cirugía
 Rayos X
 Ecografías

 Vacunaciones
 Urgencias
 Peluquería y tienda

Ronda Eloy Sanz Villa, 8 - bajo
Tels. 975 220131 - 610 764172 - 637 804867

la opinión



UNA DIMISIÓN QUE, TRISTEMENTE, ES UN EJEMPLO

RESPONSABILIDAD. En un país en el que el verbo dimitir se usa poco, la renuncia de Rosa Valdeón es casi hasta reconfortante. La vicepresidenta de la Junta siempre ha sido valiente con sus declaraciones y ahora ha demostrado que tampoco se esconde ante las consecuencias de sus actos.

Abedul caído



ROBERTO
VEGA

San Esteban en Ayllón

Finales de agosto. Para-
mos a repostar en la es-
tación Repsol sanestebe-
ña, como es costumbre. Luego,
por la N-110, cruzamos este gran
pueblo para no detenemos has-
ta Ayllón mientras enumera-
mos aldeas con apellido “de San
Esteban” y de nombre “Soto,
Miño, Aldea, Pinilla, Piquera”.

Desde hace dos años (2015)
el Curso Internacional de Mú-
sica “Francisco Soto de Langa”
engendrado, gestionado y con
repercusión económica en San
Esteban de Gormaz se celebra
en Ayllón, manteniendo la lí-
nea metodológica trazada hace
16 años por el Cuarteto Leon-
nor, Concierto de Velas incluido.

Durante 13 años ininterrum-
pidos el germen musical soriano
(junto con otros, como el madrile-
ño) tenía en San Esteban un estí-
mulo de 10 días de estudio y amis-
tad donde se alquilaban pisos o
habitaciones de hotel, se hacía gas-
to en el Bomba o en el Perdiguero,
se alternaba en el Cubic o en la
tienda de chuches, se reactivaba
la Escuela Hogar y cientos de per-
sonas peregrinaban por la medie-
val San Esteban de Gormaz hasta
el Rivero en un acendrado senti-
miento de “este Curso es nuestro”.

En Ayllón hemos visto la
excelencia musical que veía-
mos en San Esteban, hemos
agrandado la economía lo-
cal y le hemos cedido el tesoro
de la amistad de nuestros hijos.

Soy de la opinión que la me-
jor gestión pública-privada-po-
lítica debiera haber dejado con-
vivir al pionero Curso de Música
con cualquier otra propuesta que
beneficiara en todos los ámbitos
posibles a San Esteban de Gormaz
o a nuestra provincia.

Roberto Vega.
Entrenador de base.

Editorial

Educar para poder enseñar

Cerca de 18.000 personas en
nuestra provincia vuelven
a las aulas estos días para
afrontar el nuevo curso. La vuelta
al cole marca en muchos hogares
el verdadero inicio de año y supo-
ne una decidida apuesta, tanto a
nivel personal y familiar como a
nivel social, por el capital más im-
portante para el futuro; el humano.

Más de 13.500 personas se han

inscrito en el régimen general que
agrupa desde infantil y primaria a
la Formación Profesional pasan-
do por la ESO y el Bachillerato.
Aumenta un 2% (hasta 1.725) el
número de personas adultas que
quieren mejorar su formación lo
que sin duda es un punto clave
en la búsqueda de empleo. El res-
to, se reparte entre las enseñanzas
de artes y música y las de idioma.

Pero sin duda el dato clave del
nuevo curso escolar es el de maes-
tros. 1.481 profesionales a los que
confiamos la sociedad del futu-
ro. Conviene en este punto dife-
renciar entre educar y enseñar.
Dos conceptos que en ocasiones
se usan indistintamente en una
perversión de la realidad que sir-
ve a algunos padres para esca-
bullirse de sus responsabilidades.

Enseñar consiste en transmitir
conocimientos para lo cual es ne-
cesario tener esos conocimientos
y, además, saber hacerlos llegar.
Por ello la tarea de la enseñanza
recae mayoritariamente sobre los
profesores. Pero educar es trans-
mitir valores, enseñar a vivir en

sociedad, hacer valer los derechos
y obligaciones de cada uno... en
definitiva, otorgar a los más pe-
queños las herramientas neces-
arias para enfrentarse a la vida y
convertirse – como dirían nuestras
abuelas – en alguien “de provecho”.

La tarea de educar se hace en la
escuela, sí. Y en el equipo de fútbol
o en las clases de violín. La hacen
los medios y los desconocidos que
actúan como ejemplo en el día a
día pero sobre todo es un deber de
los padres. Educar a nuestros hijos,
nietos o sobrinos es construir una
sociedad mejor el día de mañana.
Y educar es también el primer paso
para valorar y aprovechar la ense-
ñanza que se recibe.

La tribuna



Otro año más, a pagar por reutilizar nuestra semilla

RAÚL
RAMÍREZ CALLEJO

En breve todos los agricultores de esta pro-
vincia, comenzaremos a limpiar y selec-
cionar nuestras semillas de cereales para
iniciar la nueva campaña de siembras que co-
menzarán en el mes de octubre y un año más las
empresas multiplicadoras de semillas represen-
tada por GESLIVE, pondrán la mano para co-
brarnos por sembrar nuestras propias semillas.

Desde la Alianza de UPA-COAG en Soria lo te-
nemos claro, rechazamos firmemente la presión
que siguen realizando empresas semillistas inti-
midando para que los agricultores no reutilicen
su propia semilla de cereal para sembrar. Y es
que esta práctica no deja de ser más que una
estrategia más de ‘acoso y derribo’ de un colec-
tivo que ya pactó no hace mucho tiempo subir

por encima del 20 % de media todas aquellas
variedades certificadas de semillas R-1 y R-2.

Lejos de asumir cualquier canon que atenta
contra los agricultores nuestra organización
insiste a las Administraciones competentes
para que actúen ante cualquier imposición
perpetrada de forma conjunta y perfectamente
diseñada para agrandar las cuentas de algu-
nas asociaciones. Es más ya anunciamos que
emprenderíamos medidas legales si se quiere
‘atentar’ una vez más contra los productores.

Nuestra organización apuesta, como siempre
lo ha hecho, porque el cereal producido por
los agricultores puedan destinarlo a consumo
animal, consumo humano y a la siembra de

sus propias tierras. Lo contrario, es decir este
sistema recaudatorio que insisten en aplicar
algunos, vendría a encarecer aún más el cereal
utilizado para alimentación ganadera en una
situación de crisis acumulada desde hace años.

Quede claro, y así se lo recordamos a los ‘mal-
pensados’ que el uso de semilla obtenida de
la cosecha del propio agricultor nunca puede
calificarse como ‘clandestina’, puesto que con
certeza es la que mejor conoce el profesional,
más que la que viene etiquetada por parte de
empresas que en muchos casos tienen intereses
por omitir o no dar toda la información sobre
el origen del producto que ellos suministran.

Es una enorme tomadura de pelo que se intente
justificar que la diferencia de producción entre
la semilla de las multinacionales y la que reuti-
liza el agricultor de su propia cosecha es siete
veces superior. Además el precio de la semilla
que imponen las grandes multinacionales no
está relacionado con el precio de la cosecha
que perciben los agricultores, y sí a los intere-
ses de los grandes operadores, la bolsa de Chi-
cago o los fondos especuladores, por ejemplo.

Queda claro que no nos vamos a callar y va-
mos a desenmascarar a aquellos que bus-
can beneficiar a los más poderosos, aten-
tando contra las economías de los agricul-
tores profesionales obligando a estos a rea-
lizar su actividad con mayores costes de
producción a costa de agrandar aún más las
cuentas de resultados de las multinacionales.

En todo caso, La Alianza UPA-COAG de So-
ria va a luchar hasta las últimas consecuen-
cias para que no se imponga canon alguno
en este sentido por parte de recaudadores que
quieren hacer su agosto a costa de la econo-
mía de las explotaciones familiares agrarias
de nuestro país.

Raúl Ramírez Callejo
Alianza UPA-COAG



LA PROVINCIA CONSTITUYE SU CONSEJO DE ALCALDES

PARTICIPACIÓN. Al amparo de la Diputación el nuevo órgano pretende ser un gran foro de información, organización y reivindicación de los municipios. En él se abordarán, entre otras cosas, los planes provinciales o el presupuesto de la institución. Se reunirá dos veces al año.

Avanzado ya septiembre, terminadas fiestas y vacaciones, se impone la vuelta a la rutina y al trabajo serio. Podría pensarse que antes del parón veraniego, la actividad municipal de la capital tenía ritmo, pero nada más lejos. Las comisiones de urbanismo, por ejemplo, se convocan de manera ordinaria de pascuas a ramos, y es prácticamente imposible dar respuesta a las dudas de la oposición. Explica el concejal-diputado Javier Antón que se han convocado más comisiones de urbanismo que el año pasado, pero la mayoría han sido sobre el Mercado de Abastos y el problema de la adjudicación del supermercado, que no hay forma de hacerla atractiva a ninguna gran superficie, a pesar de dar un aparcamiento subterráneo de re-

La ventana



Mª JOSÉ
FUENTES

Vuelta al 'cole'

galo. Urgente era sacar a oferta de empleo público las plazas de bomberos y policías. Diez años llevaba sin convocarse oferta de empleo público en el Ayuntamiento, coincidiendo casualmente con el periodo

socialista. Este mes en el pleno ha sido aprobada la oferta, aunque llega escasa y tarde. En el caso de la policía, es materialmente imposible terminar el proceso antes de enero, que es cuando los nuevos agentes deberían incorporarse a la academia de Ávila. Si no entran en esa promoción, deberán esperar a 2018 y cuando la ciudad pueda contar con ellos, será San Saturio de dentro de dos años. Falta personal administrativo, técnico, en servicios sociales, almacén, socorristas, parques y jardines...y el único empleo que se genera a nivel municipal es el que paga directamente la Junta de Castilla y León. Vamos a ver si volvemos al trabajo....serio.

Mª José Fuentes
Concejal del PP en el Ayuntamiento de Soria.

Desde Variena



CARLOS
LAFUENTE

El oficio de no hacer nada

Ha dejado de asombrarme la gente cuyo oficio es no hacer nada: son legión y cada vez más. Es un arte ese de dedicarse a nada pero parecer que eres el más original del mundo. Son los reyes del Power Point y las presentaciones de ideas vacuas.

Organizan premios y concursos y se los adjudican a ellos mismos. O a sus primos, cuñados y esposas. Son verdaderos artistas para convencer de la bondad de sus originales ideas que van a transformar el mundo.

Se inventan palabras como "nichos de mercado" y cosas así para describir lo que siempre se ha dicho de manera sencilla.

Esta gente siempre encuentra un hueco donde residir con sus sueños elegibles, y nos venden manojillos de humo con una facilidad pasmosa. Gente que se propusieron no pegar palo al agua cuando tuvieron conocimiento y así siguen, les sale bien.

Y lo peor de todo es que realmente de lo que viven es de las subvenciones y de las administraciones públicas. Huelen las subvenciones como perros truferos. Escudriñan los Boletines Oficiales y transforman las ideas de los políticos de turno en soportes de sus proyectos.

A todo Alcalde o político con cierta responsabilidad de gobierno le gusta tener su valido para que le sople a la oreja cuatro mamarrachadas altisonantes.

Cualquier día nos dicen que han encontrado una mina de escabeche en la Sierra Santa. O que van a instalar una fábrica de agujeros de manguera.

Y el resto, los normales, a seguir currando. ¡Qué poco originales somos! ¿O no?

Carlos Lafuente.
Empleado público y contertulio.

Gracias, de nada



Vuelven los tableros a los bajos de la puerta de casa para que la proteja del agua, la nieve y la arena, el próximo invierno. Hay simples tableros hechos con puntas, los hay reforzados con retazos de latas de conserva y los hay perfectamente galvanizados y ajustados a una guía en los lados. Hay de todo, incluso quien pone una cortina que tapa la puerta entera con unas piedras gordas sujetando los bajos.

Los pequeños solares del pueblo llenos de hierba en primavera, aparecen ahora totalmente agostados y pisoteados por los vehículos que buscaban en ellos un aparcamiento entre las angostas calles del pueblo, y ahora completamente vacíos.

El viento mueve los banderines de fiestas que todavía permanecen colgados en la plaza, y que acabarán por los suelos un día de huracán, varios meses después. Corretea un vaso de plástico olvidado por el rincón de la plaza, vacía, y los carteles de fiestas de los pueblos de la comarca toda-

El Zaguán



CARLOS
CASTRO

Adiós...

vía permanecen grapados en una puerta vieja.

Las golondrinas hace unos días que nos dejaron y ahora son los tordos los que "silban" en lo alto de las antenas al atardecer y una bandada de molestos estorninos montan alboroto en una parra escondidos entre las hojas mientras se comen las uvas ya maduras.

Quedan todavía en el aire de las calles vacías

las conversaciones entre vecinos nostálgicos sentados al fresco en la puerta de la calle, recordando lo que un día el pueblo fue, del último año de trilla, la llegada los tractores, la siega del espliego, de la escasez de leña...Pero también hay otros con grandes ideas de cómo arreglar el pueblo, de lo que deberíamos hacer los que nos hemos quedado en esta provincia y no hacemos, mientras cargan los coches y se van.

Como si fuera fácil mantener cualquier negocio o actividad agrícola-ganadera en esta, cada vez más desértica por el clima, provincia. Es injusto que después de invertir miles de euros en ser más productivos, en maquinaria, en instalaciones, etc... se culpe a los que se han quedado de no hacer lo suficiente para revivir los pueblos. Por eso, entiendan ustedes que disfrute de este paseo de final del verano por las calles del pueblo en soledad.

Carlos Castro.
Agricultor.

en juego



CAROLINA MARÍN, TODO UN REFERENTE

CAMPEONA. La actual medalla de oro olímpica (Rio 2016), campeona del mundo (Yakarta 2015) y número 1 del ranking mundial se marchó muy joven de su Huelva natal para triunfar en el mundo del Bádminton, un deporte tan minoritario en España que cuenta con poco más de 7.000 licencias.



Varios integrantes del Club de Bádminton de Soria en uno de los entrenamientos. /DAVID ALMAJANO

SU PAPEL EN LOS COLEGIOS Y CAROLINA MARÍN, CLAVES EN SU POPULARIZACIÓN

"El bádminton se disfruta desde el primer momento"

Con más de 30 años de experiencia, el Club de Bádminton de Soria afronta una nueva temporada con el objetivo de mantener el nivel competitivo.

SERGIO GARCÍA
Muchos españoles han visto este verano el primer partido de bádminton de su vida; la final olímpica donde la andaluza Carolina Marín ganaba la medalla de oro. No era el caso de los miembros del Club de Bádminton de Soria que llevan

desde 1984 practicando este deporte. Manuel Acero, su presidente, apunta orgulloso que son pioneros en Castilla y León aunque el volante y la raqueta les llevan por media España, de manera especial por las provincias limítrofes por motivos presupuestarios.

Contrariamente a lo que pueda parecer el bádminton es una actividad de mucha exigencia física. "Es un deporte completamente anaeróbico y muy explosivo en el que se llegan a alcanzar las 200 pulsaciones" señala Manolo. Pero la clave está en que se puede jugar a

muchos niveles lo que permite disfrutarlo desde el primer momento.

INSTAURADO

Desde el Club de Bádminton de Soria señalan que se trata del "deporte de raqueta más fácil de practicar" aunque es difícil llegar a dominarlo completamente a nivel competitivo. Esto hace que en muchos colegios de la provincia el bádminton sea uno de los deportes practicados en las clases de educación física lo que ayuda a crear cantera. Además el club colabora con el Ayuntamiento con la escuela de bádminton y clases para adultos dentro de la campaña deportiva municipal. El torneo de primavera y jornadas de puertas

abiertas completan el escaparate con el que el club trata de buscar nuevos aficionados en la ciudad. Tanto ha crecido este deporte que la provincia ya cuenta con tres clubs de bádminton.

COMPETICIÓN

Cada temporada los miembros del club disputan diferentes competiciones. El año pasado participaron en el circuito de Castilla y León y la liga de nacional de Aragón en la que se compite entre clubs. También los más pequeños tienen sus torneos en categorías sub 11, sub 13, sub 15 y sub 27. Este año la baja de 3 de las mejores jugadoras del club por motivos académicos y laborales di-

LOS DATOS

32:

AÑOS

Fundado en 1984 el Club de Bádminton de Soria es el decano entre todos los clubs de Castilla y León.

30:

SENIOR

Al cumplir los 30 años los jugadores de bádminton pasan de categoría absoluta a senior reflejo de la dureza de este deporte.

80:

FEDERADOS

Forman parte del club entre cantera, los grupos absolutos y senior y el grupo de ocio. A ellos hay que sumarlos a los más pequeños

PARQUE
acrobático forestal

Abierto todo el año
628 463 200

Ctra. de Vinuesa a Montenegro Km 2,6,
contacto@vinuesaventura.com





MÁS PELOTA EN EL PROGRAMA DEPORTIVO DE SAN SATURIO

PATRÓN. Este año las fiestas del patrón incluyen dos veladas de pelota, una clasificatoria y una final. La primera ronda se disputará el día 30 de septiembre y la final el 2 de octubre ambas en el frontón de La Juventud. Además el programa incluye ciclismo, atletismo, baloncesto y la edición XX de la Subida al Castillo.



ficulta el competir en la liga de Aragón ya que el esfuerzo, tanto económico como personal, es muy alto. A ello se suman los campeonatos regionales, el circuito provincial y los campeonatos puntuales que hacen que un deportista del Club de Bádminton de Soria pueda competir cerca de 20 fines de semana a lo largo del año.

De la exigencia del deporte da fe un dato, la edad de los campeones. Carolina Marín ha sido campeona olímpica con 23 años recién cumplida y es probable que en Tokio el físico le dificulte estar en la élite. "Con 30 años pasas a la categoría de veteranos" apunta Manuel Acero que señala que los reflejos son fundamentales en este deporte. Y la técnica, "cuando empiezas solo saber dar un golpe, luego un veterano desde un mismo sitio puede dar 5 golpes diferentes. La precisión depende ya de la calidad"

ENTRENAMIENTOS

Los jugadores se reúnen los martes y los jueves a última hora de la tarde en el polideportivo Fuente del Rey cuya cancha está habilitada para instalar varias pistas de bádminton. Durante las primeras semanas trabajan mucho el físico para aguantar el ritmo de los partidos y luego el entrenamiento se divide entre los diferentes niveles. Con los más pequeños se realizan juegos participativos y desde los 14 o 15 años se pasan a entrenamientos dirigidos, planificación física y rutinas de golpeo. Manuel anima a los sorianos a acercarse al bádminton aunque reconoce que el club no puede acoger a todo el mundo que lo desearía.



Julio Álvarez coloca el balón en la escuadra y Medina, el más listo de la clase, empuja el rechace del portero /LFP

CON SOLO 3 PUNTOS LOS SORIANOS NECESITAN CONOCER PRONTO EL SABOR DE LA VICTORIA

2 goles y 4 expulsiones; vuelve el rey del empate

El año pasado el Numancia obtuvo 18 empates, el que más en la categoría. Hace dos temporadas 17 (el tercero que más) y hace 3 campañas 21 en lo que es el máximo histórico de la categoría durante una

S.G.

década. Y este año la campaña ha comenzado por los mismos derroteros, con sendas "X" ante Reus y Getafe a domicilio y ante el Alcorcón en Los Pajaritos. Unos resultados que mantienen al Numancia en puestos de descenso y como uno

de 6 conjuntos que aún no conocen la victoria.

Pero el dato que preocupa más a los aficionados es la falta de gol de los de Jagoba Arrasate, solo dos tantos en más 360 minutos aunque en partidos como el del Alcorcón

los rojillos si supieron generar ocasiones claras. Además ambos goles tienen una curiosa coincidencia, fueron marcados por defensas y tras una acción a balón parado. Callens remató de cabeza a las mallas un genial pase de Julio Álvarez a la salida de un córner ante el Alcorcón y Medina empujó a la red un balón rechazado por el portero del Reus tras una falta lanzada desde la frontal que Julio Álvarez puso en la escuadra.

EXPULSIONES

En lo que no parece que el Numancia vaya encaminado a repetir la clasificación el año pasado es en el juego limpio. 4 jugadores han visto la cartulina roja, Regalón y Pablo Valcarce en Reus y Medina y Pedraza en el debut ante el Levante. Expulsiones que si bien se han producido en los minutos finales del partido si han condicionado, junto a las lesiones, los onces rojillos.

El Numancia buscará estrenar el casillero de victorias en los próximos encuentros. El primero, ante el Reus este sábado 17 para luego visitar dos campos históricos del fútbol español como son el Carranza (20 de septiembre) y el Tartiere el día de San Saturio. Entre medias, uno de los partidos más esperados del año, la visita a Soria del Zaragoza

→ el cronómetro

Final de la V Pinares Cup

El Valencia y el Oberena se alzaron con los títulos en los campeonatos en categoría Alevín y Benjamín del torneo celebrado en Abejar. Un total de 32 equipos y cerca de 500 jugadores entre los que no han faltado el Numancia, el Barcelona o el Atlético de Madrid.

Cuesta triunfa en Covaleda

El soriano David Cuesta se alzó con el triunfo en la tercera edición de la Desafío Urbión. En categoría femenina se impuso la campeona de España en carreras de montaña, Azara García. 162 atletas que recorrieron los 35 kilómetros de la prueba bajo un sol de justicia.

Mario Martínez a Grecia

El futbolista soriano y ex del Numancia ha firmado por una temporada con el PGS Kissamikos, de la segunda división del país heleno. Mario Martínez se muestra "contento e ilusionado" con esta nueva etapa tras su paso por Bolivia, Colombia, Chipre o Azerbaiyán.

Nuevo campo

CD Calasanz y el Ingenieros de Rugby ya han estrenado el que será su nuevo recinto de juego esta temporada; el nuevo campo de hierba artificial de Los Pajaritos. La nueva instalación ha sido financiada a partes iguales por Ayuntamiento, Junta y la Federación regional de fútbol.



www.sorianoticias.com



ASOC. CÁMARA
DE LA PROPIEDAD
URBANA DE SORIA

Teléfono: 975 23 36 27

Fax: 975 23 33 37

C/. Sagunto, 10 bajo - 42001 SORIA

camaraurbanasoria@hotmail.com

¡ASÓCIATE!

VIII CARRERA POPULAR GOLMAYO
DOMINGO
18 SEPTIEMBRE 2016
GOLMAYO • 11:00H.

Sorteo de varios premios y una bicicleta

INFORMACIÓN E INSCRIPCIONES:
975 22 36 83 www.golmayo.es

CONSTRUCTO, S.A.

LAS MEJORES MARCAS
EXPOSICIÓN DE AZULEJOS Y
GRES PARA COCINAS Y BAÑOS

Placo, Keraben, KERA KOLL, TAU CERAMICA

Avda. Valladolid, 107. Soria. Tfnos.: 975 220 158 - 975 220 749



FESTIVAL OTOÑO MUSICAL SORIANO

XXIV EDICIÓN. Los conciertos comenzaron el pasado 9 de septiembre con la actuación de la Orquesta Sinfónica de RTVE en el Palacio de la Audiencia y concluirán el 29 con un homenaje a Pedro Iturralde. En el concierto tocarán Neos Duo y el Pedro Iturralde Quartet, entre otras agrupaciones musicales.



Imagen de los seis integrantes de 'Stella Splendens' vestidos de época. /S.E

GRUPO MUSICAL SORIANO STELLA SPLENDENS

“El sueño comienza a tomar forma y está creciendo deprisa”

Este año actuarán por primera vez con el grupo en el Otoño Musical Soriano, interpretando una adaptación para jóvenes de su proyecto 'Fernando el Católico 2016', el más importante hasta el momento. El concierto será el próximo día 26 en la Audiencia.

Texto: PATRICIA BLÁZQUEZ PINILLA Fotografía: DAVID ALMAJANO Y STELLA SPLENDENS

Stella Splendens nació en el año 2015 y es el fruto de una continua reinención de dos de sus seis integrantes, Gabriel Atienza y Alejandro Delgado. Tan solo un año después de su creación, el grupo estará presente en el festival de música más importante de la ciudad, el Otoño Musical Soriano, una cita que

supone un gran paso para la viabilidad de su sueño, que como ellos han señalado “comienza a tomar forma y está creciendo, no a pasos agigantados, pero sí muy deprisa”.

La agrupación actuará el próximo 26 de septiembre en el Palacio de la Audiencia, interpretando una adaptación para jóvenes de su pro-

yecto 'Fernando el Católico 2016', un viaje por la vida del rey a través de la música con motivo del V centenario de su muerte. El director del festival, José Manuel Aceña, fue el promotor de la idea y los integrantes de 'Stella Splendens' se sienten muy agradecidos, por la oportunidad que les ha brindado, pudiendo

así compartir cartel con músicos de la talla de Pedro Iturralde.

EL GRUPO

Gabriel Atienza, Alejandro Delgado, Ramón García, Soledad Atienza, Francisco Nicolás Pérez y Kiko García son los seis componentes del conjunto, que para el Otoño Musical contarán con la colaboración de la soprano Ana Cristina Pimpinela y el tenor Daniel Madrid, las voces del concierto.

Los jóvenes sorianos tienen su propio “sello personal”, no son solo un grupo de música historicista, ya que conjugan la música celta y popular con la medieval, renacentista y barroca. Además, combinan instrumentos antiguos con modernos con el fin de acercar su música al público actual, fusionando la chirimía, antecesor del oboe en los siglos XV y XVI, y el sacabuche, trombón

del Renacimiento, con la flauta travesera, el violonchelo, percusión y la guitarra acústica y española.

Respecto al nombre de la agrupación, los integrantes decidieron escoger el título de un virelai del Llibre Vermell de Montserrat, un códice de peregrinos muy relacionado con el Camino de Santiago en el que se recopilaban diferentes obras como 'Stella splendens', entre otras.

LOS CONCIERTOS

Tras su nacimiento en el 2015 comenzaron su trayectoria con una serie de conciertos conmemorativos del V centenario del nacimiento de Santa Teresa de Jesús, primero en la Iglesia del Carmen en la capital y después en la localidad de Abián.

Una vez finalizada la gira de conciertos enmarcados dentro de las actividades del año teresiano, el grupo decide preparar su proyecto más

MOMENTOS CLAVE

01:

LA CREACIÓN

El proyecto comenzó a fraguarse durante los estudios en Navarra de Gabriel Atienza y Alejandro Delgado.

02:

'FERNANDO EL CATÓLICO 2016'

Es el nombre del proyecto más importante del grupo hasta la fecha. Se presentó el pasado 3 de junio en la Audiencia.

03:

CONCIERTO VALLADOLID

El grupo dará un concierto en Medina del Campo, cumpliendo así su sueño de actuar fuera de la provincia.

El Náutico

- Menús diarios: 6 primeros y 6 segundos + postre **12 €**
- Carta con productos típicos de la Zona:
 - Carnes selectas a la parrilla • Ternera y buey de la zona
 - Lechal al horno.
- Cócteles, combinados, gin tonics...
- Terraza en verano • Comida casera

Reservas: 975 056 003 - 677 130 562

Restaurante El Náutico “Junto a la presa del pantano”

Agralco Formación

tu centro de formación

www.agralcoformacion.com

ÁGREDA 976 64 76 12

ecyl SERVICIO PÚBLICO de EMPLEO de CASTILLA y LEÓN

CENTRO DE FORMACIÓN PROFESIONAL PARA EL EMPLEO. Número 2/HOMOL/42/2010

Soria Sentir Rural

swing swing swing

swing swing swing

swing

Buena música,
buenas copas,
buen ambiente.



XIII EDICIÓN DEL MARATÓN MUSICAL SORIANO

18 DE SEPTIEMBRE. Este año se va a celebrar la decimotercera edición del Maratón Musical Soriano. El proyecto fue ideado por Odón Alonso y ha conseguido "un papel protagonista en la agenda soriana y el respaldo mayoritario de los vecinos", según el concejal de Cultura, Jesús Báñez.



Detalle de dos de los instrumentos del grupo soriano. /DAVID ALMAJANO

importante, que tiene como protagonista al rey Fernando II de Aragón. En ese momento, Gabriel comienza a investigar a fondo la vida del monarca, eligiendo los momentos históricos más relevantes y buscando obras de cada uno de ellos.

Su objetivo es la consolidación de un número de actuaciones al año.

El pasado mes de junio presentaron en la Audiencia 'Fernando el Católico'.

Buscan realizar una actividad con el grupo de recreación histórica Oria Dauria.

Un trabajo de más de medio año de preparación que se presentó por primera vez en la Audiencia el pasado 3 de junio, y que se ha convertido en el concierto "más emotivo" hasta el momento, según los fundadores del grupo, por el esfuerzo realizado durante tanto tiempo y por la buena acogida del público presente en el palacio.

Durante este verano, Stella Splendens se ha encargado de mover la biografía musical del rey por toda la provincia, actuando en las localidades de Almenar, Abejar, El Burgo de Osma y Almazán. El ciclo de conciertos concluirá con la actuación en Medina del Campo (Valladolid), el único concierto del grupo fuera de la geografía soriana.

Además, entre sus planes futuros está la realización de una actividad conjunta con el grupo de recreación histórica Oria Dauria, con el que coincidieron durante los actos celebrados en el Festival de las Ánimas.

Los fundadores de Stella Splendens

La idea del grupo surgió cuando los sorianos Gabriel Atienza y Alejandro Delgado estudiaban en el Conservatorio Superior de Música de Navarra. En ese momento, comenzó el proceso que les llevó hasta la creación de la agrupación en el año 2015.

El Conservatorio Superior de Música de Navarra fue la unión de los dos fundadores del grupo. Gabriel Atienza y Alejandro Delgado estudiaban en la ciudad de Pamplona, cuando decidieron crear en primer lugar una agrupación de música celta.

Tras un año de estudios en Italia, Atienza decidió enfocarse en la música barroca, renacentista y medieval, y fue en ese momento cuando los músicos sorianos pensaron que la fusión de todas ellas podría funcionar.

A partir de ahí comenzó la búsqueda de los componentes, una tarea difícil, ya que el número de habitantes de una ciudad como Soria es, en un principio, una desventaja para este tipo de iniciativas. Al

final los dos jóvenes hicieron realidad su sueño en el 2015 gracias a la colaboración del resto de integrantes, que pertenecen al entorno familiar y social de los creadores.

PROYECTOS PERSONALES

El objetivo de Stella Splendens a corto o medio plazo es la consolidación de un número de actuaciones al año, intentando trabajar también fuera de la provincia. Una meta que va a comenzar con la actuación del grupo a finales de año en Medina del Campo.

Delgado compagina la música con la docencia. Por un lado, está centrado en la agrupación y en la Banda Municipal de Música de Soria y, por otro, imparte clases

en la Escuela Municipal de Música de Golmayo, una tarea que le llena de satisfacción, pero que no le ha permitido viajar al extranjero para continuar estudiando y formándose.

Atienza, por su parte, quiere seguir la estela de su referente musical, Jordi Savall, centrándose en la música antigua. Además, no descarta la creación de otros grupos de tendencia historicista.

AGRADECIMIENTOS

Por último, los integrantes de Stella Splendens han querido agradecer todo el apoyo que han recibido, mostrando su gratitud al público soriano, Jesús Báñez, Jesús Nájera, José Manuel Aceña y Ángel Almazán.



Alejandro Delgado y Gabriel Atienza, frente a la fachada del Palacio de la Audiencia. /DAVID ALMAJANO

MONTE PINOS
Agua mineral natural • Natural mineral water
Fuente de Vida

¿Necesitas una web?
NetyTec
Soluciones en Internet
www.netytec.com 975 128 345

FUNERARIA TANATORIO MUNICIPAL DE SORIA
MÁS QUE UNA FUNERARIA, MÁS QUE UN TANATORIO
info@funerariaytanatoriosdesoria.com
www.funerariaytanatoriosdesoria.com
975 21 00 00 24h

Distribuidor oficial **CEPSA**
Petrosoria
GASÓLEOS A DOMICILIO
Tel. 975 230 659
www.petrosoria.com info@petrosoria.com

MULTIÓPTICAS Monreal

VUELTA AL COLE CON MULTIÓPTICAS MONREAL



Revisión ocular: una sencilla exploración que vela por la buena función visual y las necesidades de los niños

Muchos de los jóvenes que son calificados como malos estudiantes tienen problemas de vista. Los exámenes oculares a partir de los tres años son claves para prevenir este y otro tipo de complicaciones de carácter social.

Ninguna persona nace con el sentido de la vista desarrollado. Sin embargo, el cuerpo humano está preparado para que, en circunstancias normales, el recién nacido tenga la capacidad de aprender a ver. En este sentido, los seis primeros meses de vida son fundamentales, puesto que es en este tiempo cuando un bebé desarrolla la visión binocular y le facilita poder vivir nuevas experiencias manejando información proveniente del entorno de forma más rápida. Si por el contrario un niño presenta problemas que impiden dicho proceso, tales como el estrabismo o las cataratas congénitas, la garantía para alcanzar un mejor aprendizaje puede verse afectada, desencadenando en su día a día problemas como la interacción con otros niños y el retraso a nivel académico.

La agudeza visual de un niño de

seis años ha de ser similar a la de un adulto y en caso de que no sea así esto determina que padece deficiencia ocular. Si bien es verdad que hay una etapa en la que el menor presenta una mayor plasticidad a la hora de que las dificultades de visibilidad puedan rehabilitarse más fácilmente, en caso de sobrepasar esta frontera la probabilidad de conseguirlo disminuye, llegando incluso a convertirse en una situación problemática irreversible.

La labor estandarizada para conocer si pueden darse o no dichas complicaciones viene dada por parte del pediatra. Lamentablemente las pruebas que en la actualidad se practican no son suficientes, de manera que la función que desarrollan los especialistas en optometría y óptica cobra especial importancia sobre todo en casos de microtopia. En Multiópticas Monreal sus profesionales cuentan con la experiencia

y la tecnología necesarias para conocer el estado de agudeza visual del niño, valorar por ejemplo si tienen o no fusión plana o capacidad de ver de manera tridimensional y poner en marcha la solución más adecuada para él, en caso de requerirlo, sean cuales sean sus necesidades ópticas.

REVISIONES PERIÓDICAS

Las disfunciones visuales pueden presentarse en diferentes etapas de la vida, y hay que tomar conciencia de eso. No tener un problema inicial no significa que no pueda surgir con el paso del tiempo.

Por este motivo Multiópticas Monreal aconseja de manera encarecida acudir periódicamente al óptico-optometrista para hacerse un examen en el momento en el que detecta una ligera anomalía y conocer en todo momento el sentido más universal de todos: la vista.

Esta es la única acción preventiva que ayudará al joven paciente a evitar situaciones de bajo rendimiento escolar y socialización.

Asimismo, las consultas son gratuitas; tan solo es necesario llamar previamente para concertar una cita con el especialista. El trato es absolutamente personalizado y ofrece soluciones para cada tipo de problema: gafas, lentillas, terapias visuales, cirugía refractiva, aparatos para oír mejor, etc.

CRISTALES GRADUADOS

Además de un examen en profundidad, en caso de que los profesionales de Multiópticas Monreal adviertan un problema de agudeza visual, ellos mismos ofrecen un servicio de asesoramiento sobre la solución que mejor se adapta a las necesidades de cada persona. Indicarán qué tipo de lente le ayudará a ver mejor y qué montura se adapta al cien por cien a sus necesidades.

CONTACTO

- Dirección: c/ el Collado, 31. 42003 - Soria.
- Teléfono para solicitar la cita previa: +34 975 212 433
- Lunes - Viernes: 10:00 a 14:00 horas y de 17:00 a 20:00 horas.
- Sábados 10:00 a 14:00 horas.



2 gafas mó graduadas con antirreflejante
97€

Aún nos queda mucho por ver.
Entra en mó

MULTIÓPTICAS

turismo#ruta a pie#



PUNTOS CLAVES

01:

RESTAURANTE CINTORA

Tras una buena caminata no hay nada mejor que una comida o una cena en el entorno rural. El restaurante Cintora situado en El Royo, a tan solo 12 kilómetros de Molinos de Razón, es una opción ideal para cerrar el día con una degustación de carnes de caza como el ciervo, el jabalí o el faisán. El local se encuentra en el centro del pueblo, en la calle La Hiedra.

02:

EL ESPECTÁCULO DE LA BERREA

La Sierra de Cebollera es uno de los mejores entornos para disfrutar de la berrea y la ruta de la laguna

Molinos de Razón, localidad donde se inicia el trayecto, concretamente en la pista que nace al lado del puente del río Razoncillo.

Una vez transcurrido el primer tramo, los senderistas encontrarán un panel explicativo del monte Avieco con un mapa y la fauna y flora del lugar. Justo en ese momento es cuando aparece la primera bifurcación en la que hay que coger el camino de la derecha.

Tras andar unos kilómetros, aparece el segundo desvío, aquí se abandona la pista y se toma el camino de la izquierda. El recorrido no es de gran dureza, pero los cami-

nantes tendrán que prepararse para un ascenso continuo por un terreno pedregoso.

El último tramo se inicia en la puerta que prohíbe el paso de vehículos, y es en este punto en el que comenzará la subida para los que no quieran realizar la ruta entera. Este recorrido es el de mayor belleza, pudiendo divisarse a lo lejos el Pico Frentes y toda la geografía de El Valle. Al final, tras cruzar el arroyo se avistará por fin la Laguna de Cebollera.

FAUNA Y FLORA

La fauna es uno de los mayores atractivos de la zona. Entre los animales que se podrán ver durante la ruta destacan aves rapaces como el gavilán o el azor, ardillas, corzos, jabalíes y, por supuesto, ciervos.

Respecto a la flora, se pueden encontrar ejemplares de roble, pino albar, haya, álamo temblón y abedul, pero el más bonito y llamativo sin duda es el árbol llamado serbal de los cazadores.



ofrece, además de belleza y un paisaje magnífico, la posibilidad de poder disfrutar del gran espectáculo natural del otoño. Durante la 'función' los ciervos machos braman con la intención de atraer a las hembras.

03:

LA FLORA

La ruta hasta la laguna no sería lo mismo sin la flora del lugar. Es precisamente en otoño cuando el serbal de los cazadores está en su máximo esplendor. Sus frutos, unas bolitas de color rojo anaranjado, le otorgan al paisaje durante varios meses un color especial.



Imagen de la Laguna de Cebollera a finales de verano. /S.N

La berrea por la Laguna de Cebollera

El pueblo de **MOLINOS DE RAZÓN** en la comarca de **EL VALLE** es el inicio de la ruta que lleva hasta una de las grandes maravillas de la provincia de Soria. El sendero, que cuenta con una longitud de 22 kilómetros en total, ofrece durante el **OTOÑO** la posibilidad de poder escuchar uno de los grandes espectáculos naturales, la época de celo del ciervo rojo. Una experiencia única entre **SERBALES DE LOS CAZADORES**, uno de los árboles más bonitos del entorno.

P.B.P.

La Sierra de Cebollera alberga una de las maravillas de Soria, una laguna glaciar de impresionante belleza que no tiene nada que envidiar a la famosa Laguna Negra. El escenario de la ruta es perfecto para escuchar la berrea, época de celo del ciervo rojo, que se da desde finales de septiembre hasta mediados de octubre.

El sendero comienza en la comarca de El Valle y cuenta con una longitud de casi 11 kilómetros, solamente ida. Los que partan de la capital deberán coger la N-111 dirección Logroño y tomar el desvío hacia Tera. Tras pasar Rollamienta y Valdeavellano de Tera llegarán a

Grupo Latorre Residencias de mayores

Tels. 975 22 32 11 y 975 24 20 95

calidad de vida

asistencia - detalles - servicios
trato familiar - intimidad - actividad
atención - comodidad
a tu servicio



SORIA
Residencia
Fuente del Rey



SORIA
Residencia
Manuela



- * Residencia Fuente del Rey (Soria)
- * Residencia Manuela (Soria)
- * Residencia Latorre (Soria)
- * Residencia El Palacio (Vinuesa)
- * Residencia Nuestra Sra. de la Piedad (Quintanar de la Orden, Toledo)
- * Residencia Nuestra Sra. del Mercado (Berlanga)
- * Residencia Nuestra Sra. de la Vega (Serón de Nágima)
- * Residencia Nuestra Sra. del Carmen (El Burgo)
- * Residencia Benilde (El Burgo)

belleza, moda y salud →

ADEREZA TUS PLATOS SANOS

EL LIMÓN: Unas alcachofas al vapor, espárragos verdes a la plancha o una ensalada variada, son todavía más depurativas si las aderezas con zumo de limón o perejil u otras hierbas aromáticas, porque potencian el efecto depurativo. Si no añades sal, mejor.

→ JJ. Andrés Micológica Navaleno

El hábito saludable de la recogida y disfrute de las setas

A quienes hemos nacido entre los montes, la práctica de la recogida de setas la asociábamos más con un trabajo, una tarea temporal, casi una obligación, que con el disfrute o recreación de un bien placentero. Nuestra misión era recoger cuanto mas mejor, en boletus y lactarius principalmente, antes de que nos llegara la noche y tuviéramos más problemas de los habituales en trasladar la carga al vehículo.

Desde la creación de la Asociación Micológica de Navaleno, hace casi un cuarto de siglo, nos dimos cuenta de que las setas era una opción muy solicitada por muchas personas para disfrutar del monte, pasear, hacer ejercicio, conocer más sobre especies, clasificación, hábitos. Se abría ante nosotros un mundo lleno de posibilidades. Teníamos el recurso y, además, gente dispuesta a venir aquí, recorrer los montes, disfrutar del entorno y consumir en los establecimientos de Navaleno y en la comarca de Pinares.

Con el paso de los años, esta práctica ha seguido creciendo en número de adeptos e inclu-

so ha ampliado el periodo en el que se realiza la recolecta-paseo, extendiéndose a los fines de semana de octubre y noviembre. El paseo se hace más largo, se realiza a través de rutas guiadas que parten del Centro Micológico, y tras la ruta se aprende a discernir, clasificar, distinguir y valorar lo que, con tanto cariño, estamos transportando en la cesta. Además, y no es poco, se le han buscado nuevos incentivos, como puede ser el de la cocina, a través de talleres que aprovechan por la tarde los conocimientos adquiridos durante el paseo matinal.

Sumamos más hábitos saludables. Revolucionamos las papilas gustativas y creamos. Aprendemos a confeccionar platos, hasta ahora para nosotros algo imposible, y hacemos grupo, pandilla, corro, amigos. Lo que viene des-

pués también es saludable. Recorremos los establecimientos que nos preparan estupendas tapas relacionadas con la micología. Comemos, saboreamos, apreciamos. El día acaba con una sensación de plenitud, de haber aprendido y de pasar un rato agradable. De ejercitar el cuerpo y la mente con un recurso que tenemos ahí, y al que nos encanta sacar provecho.



Pierde peso a la vez que **REDUCES** toxinas

El final de la época veraniega, cuando el ritmo de vida es algo más lento de lo habitual, puede ser un estupendo momento para hacer una depuración ligera. Lo notará hasta tu piel.

LORENA MARTÍNEZ

Los órganos internos van dejando –incluso cuando funcionan bien– un poso de deshechos que, si no se eliminan, pueden provocarte algún que otro tipo de trastorno físico, e incluso pueden empeorar el estado de la piel. En condiciones normales, el propio organismo encuentra la manera de ir depurándose, pero llega un momento en que necesita una ayuda extra y, al menos un par de veces al año, toca depurarse. El final del verano –época en

que quizá tus obligaciones diarias y el estrés se hayan relajado–, es la temporada ideal para hacerlo. Hay toxinas (deshechos) que bloquean los procesos depurativos naturales del cuerpo. Por eso, puede costarte más adelgazar, aún haciendo una dieta baja en calorías.

Las dietas muy estrictas o basadas en un único nutriente (proteínas por ejemplo) pueden favorecer una pérdida muy rápida de peso. Pero es recomendable que ese descenso sea paulatino, ya que cuan-

do se pierde con mucha rapidez el organismo genera más residuos metabólicos, y como el riñón no da abasto para eliminarlos, esas toxinas quedan circulando por el torrente sanguíneo.

LA BEBIDA

Si no bebes suficiente agua todo se acumula con mucha más facilidad y tus células y tus órganos pierden eficacia a la hora de ir eliminando las toxinas. Puesto que tu salud, y en muchas ocasiones, tu peso es-

Clínica dental y maxilofacial
Aitziber Yagüe Cortazar

Conoce los últimos avances en Cirujía Maxilofacial,
Alta estética facial, diseño de sonrisa,
odontopediatría y periodoncia avanzada.

Mosquera de Barnuevo 10
975 225 980
www.aitziberyaguecortazar.com
Email: info@aitziberyaguecortazar.com



CERTIFICADOS MÉDICOS DE CARNET
CONDUCCIÓN Y PERMISOS DE ARMAS,
OFALMOLOGÍA, OTORRINOLARINGOLOGÍA,
TRAUMA, GINECOLOGÍA, UROLOGÍA,
PSIQUIATRÍA, PSICOLOGÍA, ANÁLISIS CLÍNICOS,
FISIOTERAPIA



EVITA EL ALCOHOL Y EL TABACO

LOS VICIOS. Las semanas que te propongas cuidarte un poco más y depurarte, no tomes bebidas alcohólicas y procura no fumar. Te sentirás mucho mejor desde el primer día y si lo consigues, todos tus esfuerzos se verán recompensados. Merece la pena, es salud.



tán condicionados, entre otros factores, por la capacidad que tiene tu organismo de eliminar las sustancias de desecho (o para completar los procesos depurativos al ritmo adecuado), beber entre litro y medio y dos litros al día de agua mineral baja en sodio son claves para diluir y eliminar las toxinas.

Otra opción son los zumos caseiros. Si los bebes a lo largo del día hasta tu piel (gracias a las vitaminas y minerales que le aportas) se beneficiará, y estará más bonita e hidratada. Una buena idea es hacer un zumo a base de manzana, uvas y zumo de limón. También puedes incluir vegetales y elaborarlo a base de un par de zanahorias, unas hojas de lechuga y una manzana. Todos productos sanos y naturales que darán como resultado un refrescante, sabroso y nutritivo zumo.

LA COMIDA

Las sopas y las cremas frías de hortalizas no solo son ligeras y nutritivas, también contribuyen a completar la ingesta de líquidos y favo-

DISEÑO, PROFESIONALIDAD Y CALIDAD

SORIA NOVIAS



Si vas a darte el "sí quiero" pide tu cita hoy mismo en SORIA NOVIAS. Conoce su amplia colección de vestidos de novia, y déjate asesorar para tu día especial. Los mejores diseñadores y las mejores firmas de más prestigio se dan cita en exclusividad en Soria Novias. Rosa Clará, Aire Barcelona, Jesús Peiró, La Sposa, Victoria de Vicky Martín Berrocal y muchas más.

recen la expulsión de toxinas. No uses nata ni crema de leche para elaborarlas y, en su lugar, recurre a caldos vegetales.

Por otro lado, debes evitar a toda costa los precocinados. Siempre que te sea posible, incluye en tu menú alimentos poco sofisticados, naturales y frescos. Si lo que pretendes es perder peso saludablemente, no deberías tomar alimentos procesados, precocinados ni bollería industrial. Por lo general, contienen gran cantidad de aditivos, grasas saturadas y trans, azúcares refinados y calorías, que sobrecargan de sustancias tóxicas al organismo en general y al hígado, en particular. Incluir el tofu en tu dieta puede ser una gran opción.

Es un derivado de la soja que contiene grasas poliinsaturadas, fibra y una buena cantidad de vitaminas y minerales. Además, es fuente de proteínas de buena calidad por lo que es ideal para reemplazar las carnes (de vez en cuando) ya que nutre el organismo aportando pocas calorías y no genera residuos tóxicos.

decoración



Tendencias de decoración

El pasado fin de semana se ha celebrado Intergift, una de las ferias de decoración más reconocidas del mundo.

Estas son algunas de las tendencias decorativas que veremos esta nueva tempo-

rada:

Mobiliario de estilo nórdico, muebles de líneas sencillas de maderas claras

combinadas con color blanco.

El Serenity Blue y el Quartz Pink, colores del año 2016 según Pantone, van a estar muy presentes especialmente en los detalles decorativos, cojines, decoración de pared y tapizados. Los estampados geométricos también los veremos mucho en estos elementos.

En iluminación, lámparas suspendidas en sus versiones metalizadas y doradas.

SMDECOR

C/ Puertas de Pró nº 11

las tendencias

Cómo combinar el azul

El color azul es uno de los más usados por el hombre a la hora de vestir. Es un color frío y, junto al gris y negro, uno de los tonos que mejor combinan. Combina muy bien con el blanco, aparte de ser perfecto para los colores cálidos como el burdeos, rojo, rosa... así como los llamados neutros. Debemos buscar siempre el contraste entre ellos. Por ejemplo, Nunca combines azul oscuro con otro color oscuro.

TWIDD "La tienda para el hombre"
C/ Numancia, 26
975 23 00 20

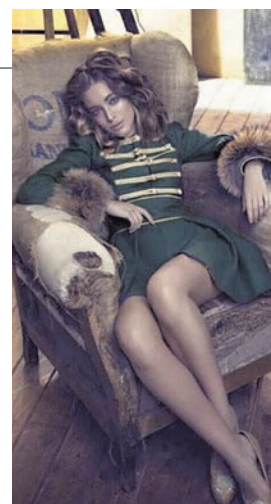


Mangata, la firma de moda que piensa en la mujer del siglo XXI

La diseñadora Belén Cortés lo ha vuelto a hacer: ha creado una nueva colección para otoño e invierno de lo más transgresora y urbana. Esta promesa de la confección y el patronaje español presenta bajo el halo de Mangata una ropa con mucha fuerza y personalidad, perfecta para cualquier momento del día.

El nuevo espacio de moda Trazia, una tienda multi-marca en la que solo tienen cabida las prendas más exclusivas e inigualables, ha sabido comprender el sello diferenciador de Belén Cortés y contará con sus diseños a partir del 1 de octubre.

TRAZIA



LIQUIDACIÓN por Reforma

MUÑOZ
S A L D O S

ÚLTIMOS DÍAS

#clasificados#

Pisos

venta

SE VENDE solar de 95m² en el Burgo de Osma. Tel. 618 735 422

SE VENDE casa en la Barriada en Soria, por 169.000 euros. ¡Precio rebajado! Situada en callejón suroeste. 305 m²- (223 m²- jardín y 82 m²- vivienda). Tel. 617 108 610 y 617 144 668

SE VENDE piso 3 habitaciones, salón, cocina, un baño, calefacción central (excelente), ascensor, plaza de garaje, soleado, exterior, poca cuota de la comunidad de vecinos. Totalmente amueblado. Tel. 975 247 034

SE VENDE finca urbana buena situación San Leonardo 1100m² luz a tres calles. Tel. 618 735 422

SE VENDE terreno urbanizable en Ólvega. Hasta 156 metros en tres alturas. Bien precio. Tel. 665 448 405

VENDO CASA en Matamala de Almazán tiene dos viviendas, una con vitrocerámica, comedor, baño, tres habitaciones con parque. Cochera para tres coches y calefacción individual de gasóleo precio ha convenir. Tel. 606 732 628

VENDO terreno urbano de 200m cuadrados a 15km de Soria, luz y agua en la misma entrada. Tel. 649 119 039 / 975 225 268

VENDO piso amueblado 3 habitaciones, 2 baños, trastero, calefacción individual, pocos gastos de comunidad. 118.000€. Tel.: 699 815 586

SE VENDE MOLINO con vivienda y huerta (parcela 3.000 m²) en Langa de Duero. Con presa y entrada-salida de agua. Tel.: 689 902 375

VENTA Piso céntrico. Todo exterior. Orientación sur-soleado. Con ascensor. 4 dormitorios y salón, armarios empotrados, amplio vestidor. Cocina, terraza, 2 baños. Amueblado. Tel.: 671290351

SE VENDE piso 3 habitaciones, salón, cocina, un baño, calefacción central (excelente), ascensor, plaza de garaje, soleado, exterior, poca cuota de la comunidad de vecinos. Totalmente amueblado. Tel.: 975 247 034

raje, soleado, exterior, poca cuota de la comunidad de vecinos. Totalmente amueblado. Tel.: 975 247 034

SE VENDE chalet adosado en camaretas, muy buena orientación. Tel. 608 240 417 de 21h a 22h

VENDO parcela de 3 hreas de 1ª en Portelrubbio paraje los Vadenes. Tel. 964 451 806

SE VENDE piso soleado, 3 habitaciones, salón, cocina, baño, calefacción individual, todo exterior, trastero, comunidad baja. Totalmente amueblado. Tel. 617 456 991

SE VENDE piso zona Mariano Vicén, tiene cocina muy amplia, salón, tres dormitorios, dos cuartos de baño completos uno con bañera grande y otro con cabina, todo amueblado, buenas calidades, 29 años de antigüedad, para entrar a vivir. Tel: 665 87 81 64

VENDO PISO en Soria céntrico tres habitaciones, salón comedor, dos baños, cocina amueblada, armarios empotrados. Económico. Tel. 645 440 449

SE VENDE piso 3 habitaciones, salón, cocina, un baño, calefacción central, ascensor, plaza de garaje, soleado, exterior, poca cuota de la comunidad de vecinos. Totalmente amueblado. Tel: 975 247 034

VENTA Piso céntrico. Exterior. Soleado. Ascensor. 4 dormitorios, salón, armarios empotrados, vestidor. Cocina, terraza, 2 baños. Amueblado. Tel. 671 290 351

SE VENDE apartamento nuevo a estrenar de 40 mts. salón, cocina, baño, dormitorio, tendedero, aire acondicionado, ascensor. Tel.: 696 78 84 46

VENDO piso dos habitaciones, calefacción y ascensor, zona arboleda. Tel. 618 432 138

VENDO piso seminuevo zona scalextric 104,84 m², 3 dormitorios, 2 baños, amueblado, cochera cerrada y trastero. Tel. 605 821 980

VENDO CASA para entrar a vivir en Castilruiz. Reformada, calefacción gasoil, patio, muy económica. Tel: 620 204 654

soil, patio, muy económica. Tel: 620 204 654

VENDO PISO en Ólvega con plaza de garaje, 2 dormitorios, todo amueblado, ascensor, calefacción central, todo exterior. Tlf: 629 390 770

SE VENDE piso, céntrico, buen estado. 2 habitaciones, amueblado, muy luminoso. Sin apenas comunidad. 88.000 €. Para entrar a vivir. Tel. 667 95 64 76

SE VENDE piso zona centro. Exterior, muy luminoso. Comedor/ 3 Habitaciones/ Sala Estar/ 2 wc. En perfecto estado. Ascensor. 132.000€. Tel.: 647 938 882

VENDO casa en Oteruelos (Soria) Tel. 975 55 16 33 y 629 146 224

BUSCO trastero, plaza de garaje o cochera cerrada, para alquilar o comprar, en zona de Santa Barbara (Soria) Tel. 616 94 05 91

SE VENDE apartamento nuevo a estrenar de 40m² salón, cocina, baño, dormitorio, tendedero, aire acondicionado, ascensor. Tel. 696 78 84 46

SE VENDE piso en Almazán, plaza de la concordia, para entrar a vivir. 34.000 euros negociables. Tel. 659954620

SE VENDE piso amueblado, salón, 2 habitaciones, cocina y baño. todo exterior. Tel. 659 292 115

VENDO Dúplex abuhardillado. Muy céntrico y soleado. 76 m². 2 habitaciones. Salón. Cocina equipada. Orientación sur. Ascensor. Garaje. Tel: 657 436 286

VENDO tierras y también casas en El Espino, provincia de Soria. Las casas están para reformar. Tel. 618 168 466

SE VENDE piso calle Caballeros, cochera cerrada. Tel 652 64 91 61.

SE VENDE piso con cochera cerrada C/ Las Casas 1 147m² útiles 4 habitaciones 3 baños, salón cocina con despensa y terraza. Tel. 699 455 411

VENDO varios solares urbanos Tel. 659 396 736

SE VENDE parcela urbanizable en Derroñadas. 1.354 m². Muy buena situación. Tel. 696 48 62 92

SE VENDE solar urbanizable en Valdelubiel, a 6 km de El Burgo de Osma, 134m² buena orientación. Tel. 609 04 14 84

SE VENDE piso de 102 m² útiles, 4 dormitorios, dos baños, dos terrazas, parquet, hilo musical, todas las ventanas con contraventanas. 135.000 euros negociables. Tel: 630 16 91 89

SE VENDE piso de 50 m², reformado para entrar a vivir, céntrico y soleado. 60.000 euros. Tel. 628 63 66 63.

VENDO piso en Soria, C/ Burgo de Osma 1 - 6º. 3 hab. Calefacción gas. Ascensor. Reformado baño. Tel.: 606 27 13 61

Pisos

alquiler

SE ALQUILAN habitaciones en piso compartido solo profesores o estudiantes, piso de tres habitación, salón-comedor, cocina, baño totalmente amueblado y equipado y con todas las comodidades. Tel. 696 008 547

SE ALQUILA piso 3 habitaciones calefacción central amueblado en Soria. Tel. 609 280 073

ALQUILO piso céntrico soleado tres dormitorios, salón, terrazas, calefacción gas ciudad. C/ Las casas. Zona iglesia de Santo Domingo. Tel.: 627 561 593

ALQUILO apartamento 1 o 2 habitaciones amueblado, plaza de garaje, 2 Km. de Soria. Tel. 630 677 995.

SE ALQUILA Se alquila piso a estudiantes. Calle Cortes de Soria 3. Muy céntrico, recién reformado. 3 habitaciones. Calefacción central. Tel: 670 741 759

SE ALQUILAN dos habitaciones en piso compartido a compartir con otra estudiante solo profesores o estudiantes, piso de tres habitaciones, salón, cocina, baño, terrazas, totalmente amueblado y equipado y con todas las comodidades. Tel. 630 169 189

SE ALQUILA piso amueblado, zona Pajaritos (frente Universidad), dos habitaciones, baño, cocina, comedor. Dispone garaje y trastero. Tel: 657 985 846 y 675 475 881

ALQUILO PISO amueblado pasaje San

Gregorio 1 soria, bajo con 3 dormitorios, calefacción individual. Tel. 648 53 33 16 y 630 85 29 63

ALQUILO apartamento amueblado. Un dormitorio, céntrico. profesores. Tel.: 629 411 628

ALQUILO PISO amueblado 4 dormitorios, 2 terrazas, 2 cuartos de baño. Sona Santa Bárbara, junto conservatorio. Tel.: 638 845 726

SE ALQUILA piso, pequeño, dos habitaciones, muy económico zona magisterio. Tel. 618 216 627

SE ALQUILA piso confortable y amueblado para profesores o estudiantes, cerca de institutos (I.E.S). Tel.: 689 091 394

SE ALQUILA casa amueblada con jardín, dos dormitorios. Tel. 975 222 530

ALQUILO bonito apartamento amueblado dos dormitorios, dos baños, servicios centrales y garaje junto a la universidad. Tel. 975 222 530

ALQUILO piso amueblado, amplio y soleado, tres dormitorios, calefacción central. Junto a escuela de artes. Tel. 975 222 530

SE ALQUILA piso de dos dormitorios, cocina, baño, salón y garaje opcional. Tel. 659 29 21 15.

ALQUILO PISO en Agreda, 115 M2 útiles, 4 dormitorios, 2 servicios, cocina, comedor. Situado en planta tercera, con ascensor. Plaza de garaje. Tel. 630 127 200.

ALQUILO piso totalmente amueblado, 2 habitaciones. Céntrico. Calefacción central. Ascensor. Económico. Tel.: 648 826 561

ALQUILO piso céntrico C/ Venerable Palafox, 1. Amueblado, calefacción central. Tlf.: 650 697 681

ALQUILO piso tres habitaciones con muebles, servicios centrales exterior, soleado cerca estación de autobuses. Tel. 644 848 9122

SE ALQUILA, habitación, Zona Institutos, a 5 minutos del centro. Tel.: 629 672 998

ALQUILO piso amueblado, tres habitaciones, servicios centrales, próximo estación autobuses. Tel: 975 22 07 10.

SE ALQUILA piso en Pº de San Francisco, 4 habitaciones, dos baños, total-



ares
tención

tfno. 975 23 31 97

ares
sesoramiento

www.gabineteares.com

ares
administración

gabinete tributario y de gestión

mente reformado. Tfno.: 655150391

ALQUILO 3 habitaciones en piso compartido a chicas estudiantes o trabajadoras. Zona Santa Bárbara. Junto conservatorio. tfno 626 033 170

ALQUILO piso mes de julio y a partir de septiembre para estudiantes, junto a la universidad, 3 habitaciones, 2 baños, internet, calefacción central. Tel: 601246123 y 650497768

SE ALQUILA piso amueblado 3 habitaciones ascensor y calefacción. Plaza el Salvador. Veraneantes o año. Tel. 975 22 71 05

SE ALQUILA piso amueblado, 3 habitaciones, servicios centrales, luminoso, zona Hospital. Tel. 975 247 434

SE ALQUILA habitación, Zona Institutos, a 5 minutos del centro. Tel.: 675 33 69 31

BUSCO estudiantes que quieran compartir piso No fumadores y que les gusten los animales. Tel.: 652 498 945

SE ALQUILA apartamento, 2 habitaciones, trastero y terraza, totalmente amueblado. Tel: 975 23 21 21

VENDO piso 105m2 3 habitaciones 2 baños amueblado con cochera cerrada 43 m2 y trastero. Tel.: 605 821 980

SE ALQUILA piso en Almazán, 2 habitaciones, 2 baños, amplio, seminuevo, amueblado. Tel: 616 37 58 45

SE ALQUILA apartamento nuevo, 2 habitaciones, amplia terraza, trastero y garaje. C/ Venerable Caravantes 44. Tel. 689 79 42 49

SE ALQUILA piso céntrico (junto a plaza de toros), completamente amueblado, 3 habitaciones, salón, cocina, baño. Precio económico. Tel. 696 69 72 61

Locales

venta/alquiler

ALQUILO nave 400m en el Polígono de Soria. Tel. 665 144 560

ALQUILO local de 60 m.2, entre c/ Almazán y Mariano Vicén. acondicionado. agua, electricidad, vado. Tel. 676 696 839

ALQUILO local comercial en Venerable

Palafox. Totalmente acondicionado. Tel. 975 22 57 91

ALQUILO nave pequeña en polígono las casas. 395 euros. Tel. 620 92 90 14

SE ALQUILA local acondicionado de 35 metros calle pedrizas, baño, -soleado, escaparate. 285 euros/mes. Tel. 620 92 90 14

ALQUILER local, almacén, plaza de garaje en C./Eduardo Saavedra N° 56. Tel. 651 37 54 43

ALQUILO local comercial 70 m2 en C/ Numancia, 32. Totalmente acondicionado, céntrico, diáfano y con baño. Tfno.: 659 27 28 36

SE ALQUILA local comercial de 70 m², en Fueros de Soria. Totalmente acondicionado. Tel. 630 79 48 58

Garajes

venta/alquiler

ALQUILO plaza de garaje. Edificio la solana. Calaverón muy económica. 30 €. Tel. 652 62 62 37

ALQUILO amplía plaza de garaje en Edif. La Solana (V.Carabantes, 21). Tel. 696 828164

SE ALQUILA garaje cerrado en c/ Enrique García Carrilero de Soria. Tel. 685 16 85 63

SE VENDE plaza de garaje a pie de calle en zona U-25. Tel: 975 225 268 / 649 119 039

SE ALQUILA cochera cerrada junto restaurante Nueva Era de Soria. Tel.: 605 642 164

SE VENDE plaza de garaje doble, amplios viales, C/ santo domingo de silos, entrada peatonal C/ Caballeros. Tlf:626 749 644

VENDO cochera cerrada 20M². Edificio comuneros. Tel. 659 522 984

ALQUILO plazas de garaje céntricas en edificio vigilado por portero de la comunidad. Venerable Carabantes, 21. Tel: 628 16 60 00

SE ALQUILA plaza de garaje en la calle ermita, junto a mercadona. Tel: 661931643

SE ALQUILA cochera cerrada junto restaurante Nueva Era. Tel: 605 642 164

ALQUILO plaza de garaje , fácil entrada y salida , c/ Venerable Carabantes nº1B Las Moreras Cámara de Comercio. Tel. 648489122

SE VENDE plaza de garaje, zona de San Lorenzo. Tel: 610 77 89 72

ALQUILO plaza de garaje cerrada en C./ Maestro García Muñoz. Tel. 975 22 83 45

ALQUILO cochera C/ Caro nº. 10, 11 m2. Tel. 646 346 830

SE ALQUILA plaza de garaje, local cerrado. C/Eduardo Saavedra, 53 . Tel. 651 37 54 43

ALQUILO plaza de garaje, cómoda entrada y salida, C/ Venerable Carabantes, 1 B. Las Moreras. Cámara de Comercio. Tel. 648 48 91 22

SE ALQUILA o se vende plaza de garaje en patios de Don Vela. Tel. 676 48 90 27

SE ALQUILA plaza de garaje sin gastos de comunidad en patios de Don Vela, c / San Hipólito, con Valonsadero (frente colegio). Tel. 679 26 96 56

Animales

SE VENDEN cachorros de Setter inglés. Padres buenos cazadores y pedigree de campeones. Tel.: 661 490 542

Negocios

venta

VENDO peluquería en funcionamiento. Tel. 608 240 417 de 21 a 22

Motor

venta

VENDO Opel Astra 1.6 i. Bien cuidado, siempre en cochera. Año 1993. Oportunidad 700€. Tel: 627 286 214

VENDO Yamaha Diversion XJ600S en perfecto estado. Recién pasada ITV. 950 euros. Tel.: 620 204 654

VENDO tractor Jonh-Deere 3135 con pala y amontonador de grano. Tel: 675 164 372

SEAT Toledo metalizado año 1994.

Muy bien cuidado 50 mil km. 1 700 euros . Tel.: 975 21 33 26

DERBI Senda125. 1.000 euros. Perfecto estado. Tel: 639 92 56 35

JCB PALA cargadora, matriculada, engancho rápido, ruedas nuevas, cazo alto volteo, uñas y pinza para madera. Tel. 620 70 64 64

CARAVANA muy bonita de cuatro plazas, seminueva. Muy cómoda. 5.900 euros. Ocasión. Tel.: 639 43 00 69

Varios

SE VENDE lavado marca Roca nuevo a estrenar con pie y tornillos y tacos para sujetar a la pared. Tel. 660 738 690

SE VENDE maquina de escribir antigua Hispano Olivetti lexicon 80 en muy buen estado. Tel. 660 738 690

VENDO 8 láminas enmarcadas soria aigua 63x53cm. Tel.: 628 688 691

VENDO camilla CERAGEM MASTER CGM-3500. Nueva a estrenar. Tel. 628 166 000

VENDO silla Trio de Jane completa, buen estado. Capazo convertible maxicosi homologado coche más regalo. Tel.: 630 554 750

VENDO tacatá andador 2 en 1. También silla de paseo, sacos, y barandilla de cama. Buen estado. Tel.: 630 554 750

SE VENDEN dos juegos antiguos de bolos. Tel. 975 232 657

SE VENDE silla auto sistema isofix uni-

versal, barato y con regalo. Tel. 975 232 657

VENDO 2 sinfines eléctricos grandes y un empujador de cereal. Tel. 665 144 560

VENDO objetivos, cámaras antiguas y accesorios fotográficos de todo tipo. Para colección o para uso. Tel: 654 219 595

SE VENDE puff de ecopiel color verde pistacho. como nuevo. 50 euros. Tel: 661 931 643

VENDO Libros del instituto Castilla casi nuevos CCSS del 2015 nueva LOGSE. Mitad de precio. Tel.: 699 586 513

Trabajo

MUJER con experiencia en cuidados geriátricos ofrece sus servicios, horario de tarde. Llamar por la tarde. Tel.: 675 336 931

CHICA responsable se ofrece para tareas del hogar, cuidado de niños, personas mayores, etc. Tel.: 692 55 27 83

BUSCO trabajo con mayores o interna casas, mantenimiento de fincas o construcción. Buenas referencias. Tel.: 691 72 42 33

SEÑORA española con experiencia se ofrece para cuidar enfermos en hospitales. Precio muy asequible. Tel: 691 32 40 63

clasificados

Gratuitos para particulares

Requisitos:
Nombre, Dni, dirección y teléfono

Envío a El periódico de Soria:

Correo ordinario: C/ Mayor nº17 bajo. 42002 - Soria
Correo electrónico: clasificados@elperiodicodesoria.com

Máximo 17 palabras

www.aseos2000.com
TELÉFONO 975 230 483



BAÑOS
2000

15 AÑOS
GARANTÍA LIMITADA
COLCHONES



#ociorestaurantesbares#

#Soria#

TRASHUMANTE

Cocina creativa y de autor. Degustación de nuestros platos a la carta. Vinos selectos y carta de aguas. Productos de calidad servidos por un gran equipo de profesionales.

C/ Eduardo Saavedra, 4.
Tfno. 975 12 34 44.

MESÓN CAMPOS DE CASTILLA

Tfno. 975 22 66 00

LEONOR CENTRO

Restaurante de cocina tradicional castellana. Menú del día y carta. Reserva tu mesa. Cafetería: desayunos, almuerzos, cafés, cañas, etc.
Tfno. 975 22 68 31
leonorcentro@hotel-leonor.es

SANTO DOMINGO II

C/ Aduana Vieja, 15
Tfno. 975 21 17 17
reservas@santodomingo2.es
www.santodomingo2.es

FOGÓN DEL SALVADOR

El asador de Soria. Especialidad en asados y brasa con pescados del norte. Reserva tu mesa.
Tfno. 975 23 01 94
www.fogonsalvador.com

ASADOR ECUS

Especialidades en asados y carne roja a la brasa. Asados para llevar. Reservas:
Tfno. 975 22 10 58
www.asadorecus.com

CASA TOÑO

Restaurante ubicado en "Las Casas" (Soria).
C/ de Soria, 9
Tfno. 619 29 32 74 / 975 24 05 31

RESTAURANTE PISCIS

Especialistas en chuletones y carnes a la brasa. Asados y paellas por encargo.
C/ Tejera, 14.
Tfno. 975 22 20 51

DON QUIJOTE

Menú del día de lunes a viernes y especial fines de semana.
C/ Mariano Vicén, 37
Tfno. 975 22 29 27

#Ágreda#

BAR RESTAURANTE

LA SINAGOGA DE ÁGREDA

Su ubicación es muy singular, en una antigua sinagoga.
C/ Vicente Tutor, 14.
Tfno. 976 19 71 44.

#Berlanga#

CASA VALLECAS

Especialidades en caza y micología. Cocina innovadora y creativa partiendo de los productos y platos tradicionales
Tfno. 975 34 30 33.

#El Burgo#

VIRREY PALAFOX.

La tradición se mezcla con las nuevas tendencias en cocina. La catedral del buen comer. Cocina castellana, asados de cordero y cochinillo, migas...
Tfno. 975 34 13 11.

HOTEL TERMAL

Un lugar exclusivo donde vivir momentos inolvidables
C/ Universidad, 5. El Burgo
www.castillatermal.com
reservas@castillatermal.com
Tfno. 902 330 015.

#Casarejos#

CABAÑA REAL DE CARRETEROS

Es uno de los referentes de la cocina tradicional de Soria. Más de 20 años de experiencia.
C/ Las Angustias, 45
Tfno. 975 37 20 62

#Garray#

GOYO (GARRAY)

Cocina casera y de mercado almuerzos, comidas, meriendas y cenas.
Ramón Benito Aceña, 2
Tfno. 975 25 20 07.

#Matute de la sierra#

HOTEL RURAL SANTA COLOMA

Disfruta de la mejor cocina casera y de platos de temporada.
C/ La fuente s/n
Tfnos. 696 926 466 y 696 863 563

#Medinaceli#

RESTAURANTE CARLOS MARY

En la Estación de Medinaceli, ofrecemos platos sencillos y caseros elaborados con los productos más frescos y naturales.
Avda Madrid, 15.
Tfno. 975 326 014

www.restaurantecarlosmary.es

#Vinuesa#

EL BALCÓN DEL BREZAL QUINTANAREJO

Asados, carnes a la brasa en un marco incomparable.
C/ Mayor- El Quintanarejo (Carretera Laguna Negra)
jmarri@wanadoo.es
Móvil 617 33 85 30
Tfno. 975 37 83 03.

EL NAÚTICO

Menús diarios, 6 primeros y 6 segundos. Carta con productos típicos de la zona. Comida casera. Terraza en verano.
Tfno. 975 056 003 y 677 130 562

#Yanguas#

LOS CEREZOS DE YANGUAS

Lugar ideal para descubrir la comarca de Tierras Altas de Soria. Típica cocina serrana junto con platos de restauración más moderna.
Tfno. 975 391 536
www.loscerzosdeyanguas.com

#PUBS#

#Soria#

CAFÉ PUB SWING

Calle concepciones, 1 bajo
Tfno. 975 22 27 51

#HOTELES#

#Soria#

HOTEL LEONOR MIRÓN ****

C/ Venerable Palafox, 3.
Un lujo en el Campo sin salir de la ciudad. Menús del día y degustación. Vista panorámica sobre el Río Duero y casco antiguo.
ESPECIALISTAS EN BANQUETES, bodas, reuniones y comidas de empresa.
Paseo del Mirón, s/n.
Tfno. 975 220 250
www.hotel-leonor.com

HOTEL LEONOR CENTRO****

C/ Venerable Palafox, 3.
En pleno centro de Soria, un hotel nuevo y muy confortable.
Jacuzzi y gimnasio.
Plza. Ramón y Cajal, 5
Tfno. 975 239 303.
leonorcentro@hotel-leonor.es

HOSTAL LA VITORINA

Habitaciones y bar.
Paseo de La Florida, 35
Tfno. 975 22 61 22

HOTEL ALBA

Paseo de Santa Bárbara, 13
Tfno. 975 22 61 22

HOTEL CASTILLA

C/ Claustilla, 5
Tfno. 975 23 12 45

PENSIÓN HERRADORES

Plaza Ramón Benito Aceña 2
Tfno. 692 393 182
Reserva online en:
www.pensionherradores.com

HOTEL GREEN CADOSA

C/ Claustilla, 5
Tfno. 975 21 31 43

#Garray#

HOSTAL GOYO GARRAY**

Habitaciones confortables con baño, y televisión. Descubre la calma interior. Soria, turismo

rural alternativo.
C/ Garrejo,9
Tfno: 975 05 25 23

#El Burgo#

HOTEL TERMAL****

Piscina termal, circuito de contrastes y zona de tratamientos termales. Edificio del siglo XVI, con una original fachada plateresca y claustro renacentista.
C/ Universidad, 5
Tfno. 902 330 015
www.castillatermal.com

II VIRREY****

C/ Mayor, 4
Tfno. 975 34 13 11

#Casarejos#

CABAÑA REAL DE CARRETEROS

En pleno parque natural del Cñón del Río Lobos.
C/ Las Angustias, 45
Tfno. 975 37 20 62
www.posadacarreteros.com

#Matute de la sierra#

HOTEL RURAL SANTA COLOMA

Próximo al acebal de Garagüeta rodeado de naturaleza.
C/ La fuente s/n
Tfnos. 696 926 466 y 696 863 563
www.casonasantacoloma.com

#Los Villares#

C. T. R LOS VILLARES

Habitaciones con encanto muy cerca de Soria.
Tfno. 975 25 12 55 - 699 41 09 65
www.losvillaresdesoria.com

#Yanguas#

LOS CEREZOS DE YANGUAS

Centro de turismo rural para conocer la zona de Tierras Altas de Soria.
Tfno. 975 391 536
www.loscerzosdeyanguas.com



BAR - RESTAURANTE

Goyo

Disponemos de habitaciones

C/ Ramón Benito Aceña, 2.
42162 Garray (Soria)
Tfno. 975 25 20 07

ÁGREDA

... Un lugar simbólico donde comer
Un restaurante para comer rico
Un bar para tapear

C/ Vicente Tutor, 14
(junto a la Plaza Mayor)
ÁGREDA.
Tel: 976 19 71 44

HOTEL LEONOR CENTRO

ESPECIALISTAS EN BANQUETES
BODAS • COMUNIONES • CELEBRACIONES • REUNIONES Y COMIDAS DE EMPRESA

HOTEL RESTAURANTE CAFETERÍA

Plaza Ramón y Cajal 5 ■ Tel. 975 239 303
leonorcentro@hotel-leonor.es ■ www.hotel-leonor.com

TODA UNA ALDEA PARA TI

Valdelavilla

Todo un pueblo entero para tu celebración por menos de lo que te imaginas

Bodas rurales en Valdelavilla, organiza con nosotros la boda más romántica y divertida de la historia

Ctra. de Valdelavilla, SAN PEDRO MANRIQUE, Soria. | T. 975 18 55 32
www.valdelavilla.es | reservas@valdelavilla.es

#bocadosgastronómicos#

La revolución de la casquería

Tras muchos años de menosprecio a los 'despojos', los grandes chefs españoles, y en concreto Javier Estévez, han conseguido revalorizar de nuevo la casquería. El cocinero madrileño de ascendencia soriana presenta unas 'elaboraciones casqueras' muy interesantes en su restaurante 'La Tasquería'.

P.B.P.

Los denominados durante mucho tiempo 'despojos' son actualmente uno de los productos gastronómicos más valorados, y así lo ha demostrado el cocinero madrileño de ascendencia soriana, Javier Estévez.

El chef fue nombrado, el pasado mes de enero, 'Cocinero Revelación 2016' en el congreso gastronómico 'Madrid Fusión' gracias a 'La Tasquería'. El restaurante, situado en la zona de Goya en Madrid, nació con el objetivo de ofrecer a sus clientes una variada selección de productos de casquería, tratados y cuidados de una manera diferente. La única cuenta pendiente de Estévez es incorporar los a la carta de postres, un reto que seguro no tardará en afrontar.

En Soria, los restaurantes tampoco se han olvidado de ella y la mayo-



El trabajo de Javier Estévez ha revalorizado la casquería.

La careta es uno de los 'despojos' más apreciados en Soria.

ría apuesta por introducirla o conservarla en su oferta gastronómica.

Además, rara es la vez que no aparece un producto de casquería en alguna de las propuestas de los establecimientos de restauración para la tapa micológica. 'La Candela', por ejemplo, presentaba, en la octava edición de la Semana de la Tapa Micológica, sus manitas bra-seadas rellenas de edulis. Y no solo los restaurantes, también la industria cárnica soriana tiene entre sus productos estrella uno de casquería, la careta.

→ la receta



www.sorianoticias.com

MACARONS RELLENOS DE FOIE, TRUFA Y FRUTA DE LA PASIÓN

RESTAURANTE LOS VILLARES

- Macarons.
- Foie.
- Trufa.
- Sirope de fruta de la pasión.

Elaboramos los macarrons dejamos enfriar y montamos.

Hacemos una mantequilla de foie con trufa. Rellenamos con la mantequilla que hemos elaborado y encima le ponemos el sirope de fruta de la pasión.



→ Un truco para tu cocina

¿Cómo limpiar la casquería?

Los productos de casquería son muy diversos, pero en todos ellos es muy importante el proceso de limpieza. Una víscera o entraña mal lavada y tratada puede arruinar la elaboración, como es el caso de un riñón con un olor intenso y desagradable. Toda la casquería con sangre

debe introducirse en agua fría. Los sesos, por ejemplo, una vez sumergidos en agua helada para desangrarlos, es importante introducirlos en templada, retirándoles poco a poco la tela de recubrimiento. Por último, deberán cocerse un par de minutos en agua con vinagre, sal y pimienta.

DON QUIJOTE
BAR RESTAURANTE

Menús: 6 primeros y 6 segundos
De lunes a viernes: 10€
Fines de semana: 12,50€

Avda. Mariano Vicén, 37 - Soria
Tfno.: 975 222 927

Hostal **
Goyo Garray

descubre
la calma
INTERIOR

SORIA turismo rural alternativo

C/ Garrejo, 9. **Garray** * Tfno. 975 05 25 23

**33 años en continua evolución
¡ven a vernos!**

**RESTAURANTE
SANTO DOMINGO II**
C/ Aduana Vieja, 15 - Tel. 975 21 17 17
www.santodomingo2.es

RENOVADO RESTAURANTE - NUEVA TERRAZA CLIMATIZADA - NUEVOS PLATOS

#agenda#


www.sorianoticias.com

Otoño Musical Soriano

Hasta el 29 de septiembre continúa el programa del 24 Otoño Musical Soriano, iniciado el pasado 9 de septiembre. Una vez iniciado el festival, las taquillas únicamente se abrirán los días del concierto, dos horas antes en el Palacio de la Audiencia, y una hora antes en el Aula Magna Tirso de Molina.

-Día 20: Trío Lorca. 'Cuatro siglos de trío con piano'; 20:00 horas, en el Aula Magna Tirso de Molina.

-Día 22: Orquesta Sinfónica de Castilla y León'; 20:30 horas, en el Palacio de la Audiencia.

-Día 23: Orfeón Donostiarra; 20:30 horas, en el Palacio de la Audiencia.

-Día 24: Gardel Mediterráneo, con el tenor José Manuel Zapata; 20:30 horas, en el Palacio de la Audiencia.

-Día 25: Música del insigne Antonio de Cabezón; 20:00 horas, en la iglesia de San Juan de Rabanera.

-Día 26: Stella Splendens, concierto para escolares; en el Palacio de la Audiencia.

-Día 27: La Tempestad, con la soprano Mª Eugenia Boix; 20:30 horas, en el Aula Magna Tirso de Molina.

-Día 28: Barrokino, concierto en familia; 19:00 horas, en el Palacio de la Audiencia

-Día 29: Clausura del Otoño Musical Soriano. A las 19:45 horas, en los porches del Palacio de la Audiencia, concierto con el grupo de saxofones de la Banda Municipal. A las 20:30, en el Palacio de la Audiencia, un interesante concierto jazz con Barcelona Clarinet, Neos Dúo y Pedro Iturralde Quartet. Precisamente, esta clausura es un homenaje al músico Pedro Iturralde.



RUTAS, TALLERES Y CONFERENCIAS SE DESARROLLAN DURANTE LAS PRÓXIMAS SEMANAS EN EL AULA

El Centro Micológico de Navaleno y las setas

Durante todos los fines de semana de octubre y noviembre, el Centro Micológico de Navaleno organiza rutas guiadas por el monte para conocer y disfrutar de las setas, combinadas con taller de cocina. Las salidas para la ruta se realizan desde el Centro

los sábados y domingos a las 10 de la mañana. De forma permanente, se puede ver en el centro la colección de setas liofilizadas y el video sobre las setas en Navaleno, y durante estas semanas, se aprecian las acuarelas 'Paisajes de Navaleno' de Diego Bernal.

'La magia del color'

El pintor soriano Rafael de la Rosa ofrece una muestra pictórica con 26 obras, con una temática muy diversa, que va desde las conocidas imágenes rurales costumbristas, a su pintura surrealista, en la que la figura de la mujer tiene una especial importancia.

FECHA: HASTA EL 30 DE SEPTIEMBRE/ LUGAR: PALACIO DE LA AUDIENCIA DE SORIA.

Medinaceli DeArte

Silvia Alcalá presenta su colección de retratos 'Miradas', que tiene un rico cro-

matismo, de una profunda personalidad, que evocan múltiples lugares de la mirada, "o miradas que son lugares, miradas en sus personajes claramente inventados o claramente buscados en el catálogo de la historia". A Silvia Alcalá se le considera una artista libre, fuera de modas y tendencias".

FECHA: HASTA EL 30 DE SEPTIEMBRE/ LUGAR: PALACIO DUCAL DE MEDINACELI.

Fiestas

Las localidades de Arcos de Jalón y de Ólvega celebran hasta el día 18 sus fiestas

patronales, que Ágreda celebrará a finales de septiembre, en honor a la festividad de San Miguel, el 29 de septiembre.

Certamen literario

El Ayuntamiento de Ágreda ha convocado el V Certamen Literario de Turismo y Medioambiental 'El Moncayo'. El tema es el monte Moncayo y su relación con Ágreda. El premio es 1.000 euros. Toda la información de las bases está www.agreda.es

ORGANIZADOR: AYUNTAMIENTO DE ÁGREDA. /HASTA EL 31 DE OCTUBRE.

→ DE RUTAS



Castro de Ocenilla

Visitar el castro de Ocenilla puede ser una excursión interesante, en las cercanías de la capital de Soria. Se puede ascender por un collado al que se accede desde Ocenilla, y por la sierra de La Llana de Fuentetoba. Los restos del castro, asentado al borde de la sierra de Frentes, sobre Ocenilla, es un espectacular mirador sobre Valonsadero, que permite también conocer la singular Sierra La Llana e ir hasta el Pico Frentes.

OCENILLA-AYUNTAMIENTO DE CIDONES



Mar de pinos

El refugio de Peña Gorda es un mirador espectacular, que permite disfrutar de un inacabable 'mar de pinos', una sorprendente y bellísima visión de la zona de Pinar Grande. Para llegar, hay que tomar la carretera que va de Mojón Pardo o Navaleno hacia Duruelo, por Pinar Grande. Peña Gorda está a pie de carretera, antes de llegar a Cabeza Alta, y hay una señal que avisa.

NAVALENO-DURUELO.

Síguenos a diario en
SORIANoticias.com

Y puedes consultarnos desde tu móvil con nuestras aplicaciones de Android y iOS



@sorianoticias



Soria Noticias

castilla y león



3M DE EUROS PARA CONTRATAR A 365 JÓVENES Y DESEMPLEADOS

EMPLEO La Consejería de Empleo destina 3.297.500 € para 52 proyectos realizados por entidades sin ánimo de lucro y empresas de inserción. Con esta subvención se contratará a 365 trabajadores, jóvenes del Sistema de Garantía Juvenil y desempleados beneficiarios de la Renta Garantizada de Ciudadanía.

Renovación en la Junta tras la dimisión de Rosa Valdeón

EPCYL José Antonio de Santiago-Juárez ha sido designado vicepresidente del Gobierno, Carlos Fernández Carriedo asume la Consejería de Empleo y Milagros Marcos unirá a la Consejería de Agricultura y Ganadería el puesto de portavoz del Gobierno regional. Todo como consecuencia de la crisis de gobierno ocasionada por la dimisión de Rosa Valdeón, que hasta ahora ocupaba los 3 cargos.

La política zamorana era uno de los nombres fuertes del ejecutivo regional, mano derecha de Juan Vicente Herrera y llamada a sucederle al frente de la Junta. Pero la carrera de Valdeón se truncaba en la noche del viernes 9 de septiembre.

Rosa Valdeón fue parada por la Guardia Civil a la altura de Morales de Toro (Zamora) cuando conducía su vehículo, y dio positivo en el control de alcoholemia, con una tasa de 0,77, triplicando la tasa permitida de 0,25. Kilómetros antes la ya ex vicepresidenta de la Junta había rozado a un camión en una maniobra de adelantamiento. Según reconocía Valdeón en una rueda de prensa, ella no se dio cuenta del golpe y continuó con su viaje, pese a las señales acústicas y luminosas que le lanzó el conductor del camión.

La que fuera alcaldesa de Zamora asumió su error, pidió disculpas y dimitió en apenas 24 horas. Valdeón aseguraba que se



Rosa Valdeón presentó su dimisión irrevocable.

trataron de "dos cervezas" y un ansiolítico que toma para combatir el estrés y el cansancio.

Valdeón compareció ante los medios en lo que calificó como "un día muy duro", y se definió como una política de carác-

ter fuerte y convicciones férreas para "dar la cara ante los ciudadanos". Valdeón argumentó que ese día había dormido poco, y que conducía desde Madrid sin comer ni dormir, por lo que paró en un área de servicio y se tomó

dos cervezas y un pequeño bocadillo. "La primera sorprendida soy yo", aseguraba Rosa Valdeón, quien dijo no ser consciente del roce con el camión ni de circular a 170 kilómetros ,dato no confirmado ni desmentido.

ADQUIERA SU PLAZA DE APARCAMIENTO
EN EL CENTRO DE
SORIA
DURANTE 37 AÑOS

POR SÓLO
1,16€
AL DÍA

PRECIOS

MARIANO GRANADOS | ESPOLÓN
15.517€* | 16.500€*

PAGUE EN 24 MESES SIN INTERESES

**21% IVA
NO INCLUIDO**

NUEVAS TARIFAS

ABONO 24 HORAS

68€/MES

ABONO DIURNO

39€/MES

ABONO NOCTURNO

39€/MES

TARJETA DECREMENTAL DESDE 0,61 €/HORA



RIOSA
dehesa park

CONTACTE CON NOSOTROS

975 221 782 / 661 919 022

info@parkingsoriariosa.es

1'49€



9

KING NUGGETS®

**POR TIEMPO
LIMITADO**

